

Landschapsbeeld  
biodiversiteit

# Zuid-Kempisch Heuvelland



Provincie  
Antwerpen



# Zuid-Kempisch Heuvelland

Voorwoord	4
Inleiding	6
Situering Zuid-Kempisch Heuvelland	7
Karakterisering landschap	8
Natuur- en landschapsweetjes	9
Landschapsbeeld biodiversiteit	10
Natuur- en landschapsweetjes	12
Uitdagingen voor de toekomst	15
Voorbeeldprojecten	16
Colofon	18

## Voorwoord

Natuur is mooi om naar te kijken, in te wandelen of in te spelen. Natuur biedt ook heel wat diensten aan de maatschappij, van bestuiving tot waterzuivering.

Om voldoende, kwalitatieve natuur te behouden, is permanente aandacht van alle overheden noodzakelijk, zowel mondiaal als lokaal. Er zijn immers verschillende oorzaken waardoor natuur nog dagelijks verdwijnt of verkleint.

Hoog in die lijst van oorzaken staat versnippering van natuur door het bouwen van woningen en bedrijven, aanleggen van wegen, plaatsen van hekken en stuwen, ...

Versnippering zorgt voor het verkleinen van natuurgebieden, het vergroten van de verstoringen in die gebieden en verkleint de mogelijkheden voor planten en dieren om zich doorheen het landschap te verplaatsen. Dat laatste is voor veel dieren essentieel. Denk maar aan de seizoenstrek van padden.

Het vermijden van versnippering en (opnieuw) verbinden van natuurgebied biedt hier oplossingen.





Om dit mogelijk te maken, werden voor de provincie Antwerpen de landschapsbeelden biodiversiteit ontwikkeld. Ze bieden zowel een inspirerend als ecologisch onderbouwd kader van hoe we de natuur in onze provincie wenselijk verbinden.

Het vergroenen van scholen en bedrijven, openbaar groen, een meer ecologisch beheer van tuinen, het aanleggen van poelen, het herstellen van netwerken van bosjes, houtkanten en bomenrijen, ... De landschapsbeelden biodiversiteit zorgen voor een globale visie op het groen-blauw netwerk in onze provincie. We gaan voor concrete resultaten en projecten waaraan diverse actoren kunnen meewerken.

Na het Internationaal Jaar van de Biodiversiteit in 2010, werd 2011–2020 uitgeroepen tot Decennium van de Biodiversiteit. Halfweg het decennium stellen we nu de landschapsbeelden biodiversiteit voor. Ik hoop met de landschapsbeelden een extra 'boost' te kunnen geven aan het realiseren van dit mondiale project.

Werken aan biodiversiteit doen we zichtbaar en onzichtbaar in onze provincie. We doen dit niet alleen, maar samen met heel wat gedreven partners. Bedankt voor al jullie inzet voor méér groen voor méér dieren en planten!

A photograph of Rik Röttger, a man with curly brown hair and glasses, wearing a light-colored button-down shirt. He is standing outdoors with his arms crossed, in front of a body of water and a line of trees. The background shows a clear blue sky and a calm lake reflecting the surrounding greenery.

Rik Röttger  
Gedeputeerde voor leefmilieu

## Inleiding

Een 'landschapsbeeld biodiversiteit' geeft een inspirerende en ecologisch onderbouwde visie op het groen-blauw netwerk of groene infrastructuur voor een welbepaald gebied van de provincie Antwerpen.

Voor de volledige provincie Antwerpen werden 18 landschapsbeelden biodiversiteit gemaakt. Aan het maken van deze landschapsbeelden biodiversiteit is een uitvoerige landschaps- en soortenanalyse voorafgegaan. De indeling, de naamgeving en de uitwerking van de landschapsbeelden is gebeurd in overleg met een uitgebreide stuurgroep met vertegenwoordigers van onder meer de Vlaamse Overheid, regionale landschappen en bosgroepen.

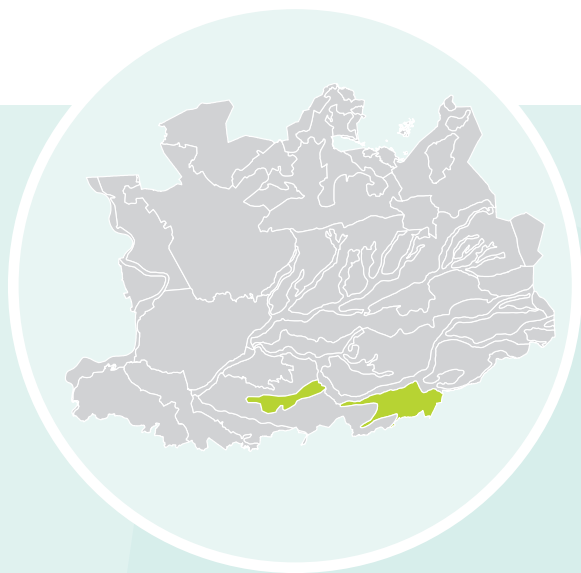
De landschapsbeelden biodiversiteit tonen de gewenste types groene infrastructuur in landschappen waarin mensen wonen en werken. Ook in het landschap buiten de (grote) natuurgebieden liggen er namelijk heel wat kansen om te werken aan groene infrastructuur, denk maar aan particuliere tuinen, wegbermen, waterlopen, landbouwgronden, de speelplaats van een school, een plantsoen in een wijk, de tuin bij een bibliotheek of gemeentehuis, industrieterreinen, een particulier bos,....

Het begeleidend boekje, dat u in handen heeft, bevat niet alleen een uitgebreide lijst maatregelen die genomen kunnen worden, het geeft ook tal van natuur- en landschapsweetjes over de streek, voorbeelden van projecten die de groene infrastructuur in deze streek nu reeds verbeteren,... Het landschapsbeeld biodiversiteit voor deze regio bevindt zich in het midden van dit boekje, zodat het makkelijk uitneembaar is.

Heel wat actoren zijn in dit landschap actief. Door samenwerking tussen deze actoren te stimuleren, willen we komen tot meer samenhang tussen de maatregelen die zij nu reeds nemen om de biodiversiteit te bevorderen.

Heeft u zin om de natuur in uw omgeving een handje te helpen, dan biedt dit boekje u de nodige inspiratie. Mocht u nog vragen hebben, aarzel dan niet om de provincie Antwerpen te contacteren.

## Situering Zuid-Kempisch Heuvelland



## Karakterisering landschap

Het Zuid-Kempisch Heuvelland bestaat uit een sterk versneden heuvelland met ijzerzandsteenheuvels en –ruggen. Deze heuvels zijn grotendeels met naaldbout bedekt. Op Hertberg (Herselt) en rond Bergen (Heist-op-den-Berg) bevinden zich uitgestrekte bosgebieden. Gebonden aan deze ruggen zijn holle wegen een zeer typisch landschapselement voor de streek. De kleinere getuigenheuvels, zoals de Ramselse Berg, Venusberg en Molenberg, zijn veelal minder bebost. Her en der zijn ze nog doorsneden door holle wegen.

Aan de randen van de meeste heuvelruggen (slechts sporadisch erop) liggen naast woonkernen veelal kleinschalige landbouwlandschappen. Ze bestaan zowel uit weilanden als akkers en kennen op diverse plaatsen nog een belangrijk areaal kleine landschapselementen zoals (knot)bomenrijen, kleinere bosjes en boomgaarden.

Heiderelicten komen nog beperkt voor in de ondergroei van enkele bossen. In het gebied komen tevens een aantal beekvalleien voor.





### Zwarte specht

#### Leefgebied

Oude bossen met een groot aandeel loofbomen en verzwakte of dode bomen. Deze provinciale prioritaire soort lijkt een voorkeur te hebben voor oude beuken. Voor een nestholte verkiezen ze bomen in de buurt van een open plek. Ook dreven en bomenrijen tussen bosgebieden zijn belangrijk voor zwarte spechten. Deze bestaan bij voorkeur uit eik of beuk.

Wist je dat ook andere dieren gebruik maken van de nestholtes van zwarte spechten? Dit kunnen bijvoorbeeld andere spechten zijn of boomklevers, vleermuizen of boomkarters.



### Helschot

Helschot is een matig oud, aaneengesloten complex van eikenbossen, venig berkenbos, populieren- en naaldhoutaanplantingen tussen Blauberg en Veerle. Het wordt plaatselijk afgewisseld met vochtige weiden en soortenrijke graslanden.

Alfons De Ridder had een oom met een kruidenierszaak in Blauberg. 's Zomers bracht hij vaak de vakantie door bij zijn Kempense familie, waarbij hij er vooral van hield om te wandelen in het Helschot. Later nam hij de naam van dit gebied op in zijn schrijverspseudoniem: Willem Elsschot.

### IJsvogel

#### Leefgebied

Zuurstofrijke beken en ontginningsputten. IJsvogels broeden in steile oevers van bochtige beken en rivieren, kunstmatige zandhopen en zelfs in wortelkluiten van omgevallen bomen nabij water.

#### Houdt van

Vis. Hij vangt deze met zijn dolkvormige snavel, vaak na een duikvlucht vanaf een overhangende tak.









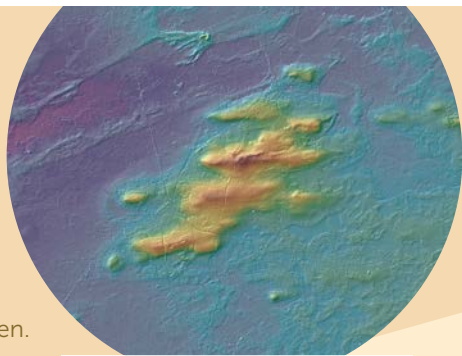
## Natuur- en landschapssweetjes

### Getuigenheuvels

Het Zuid-Kempisch Heuvelland wordt gekenmerkt door de aanwezigheid van zuid-west-noordoost gerichte Diestiaanheuvels waartussen zich vrij uitgestrekte, min of meer vlakke gebieden bevinden. Deze heuvels ontstonden miljoenen jaren geleden als zandbanken.

In het zand van deze heuvels is veel ijzerhoudend glauconiet aanwezig, wat aan de basis lag van de vorming van ijzerzandsteen. Hierdoor waren deze heuvels beter bestand tegen latere erosie. De waterlopen en de beekvalleien hebben dezelfde oriëntatie aangenomen als deze heuvels.

De Beerzelberg vormt met zijn 51,60 m boven de zeespiegel het hoogste punt van de provincie Antwerpen!



Hoogtekaart met de getuigenheuvels als een markant element in het landschap

### Kamsalamander

#### Leefgebied

Kleinschalige en extensief gebruikte landschappen, met poelen en bossen, gemengde houtkanten, boomgaarden, hagen, knotbomen, rietkragen, graslanden, vochtige bosjes of struwelen. Ze houden van een landschap waarin een aantal poelen dicht bij elkaar liggen. Variatie in het landschap is belangrijk. Zelfs het plaatselijk laten liggen van takken en stammen helpt amfibieën reeds vooruit.



### Bruine vuurvlieder

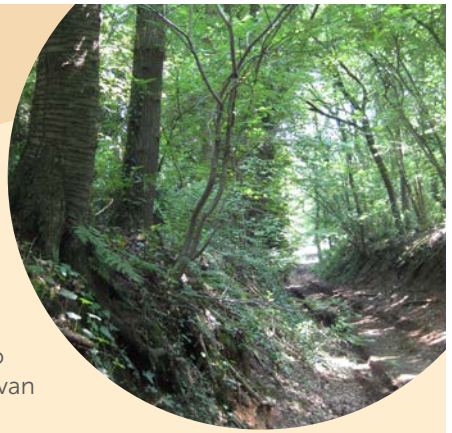
#### Leefgebied

Vochtige en droge schrale, maar bloemrijke graslanden en bermen. De aanwezigheid van struweel, hagen en mantelzoomvegetaties is positief. Eitjes worden vooral afgezet op veldzuring, maar ook op schapenzuring. In een windstil hoekje langs houtkanten en bosranden zit hij graag te zonnen.



## Holle wegen, wegen met een verhaal

Vele holle wegen ontstonden in de middeleeuwen. Ettelijke landbouwers woonden in dorpen in de vallei en ontgonnen door een geleidelijke bevolkingstoename, steeds meer gronden. Vaak gingen ze vanuit het dorp met paard en kar naar hun hoger gelegen gronden, telkens dezelfde weg volgend. Daarbij werd grond losgewoeld, dat bij een volgende regenbui dankzij het heuvelachtig karakter van de streek naar beneden spoelde. Zo kwam de weg steeds dieper te liggen ten opzichte van de omgeving.



Holle wegen hebben een hoge cultuurhistorische waarde. Ook ecologisch gezien zijn het interessante plekken: door hun eigen microklimaat en overgangen tussen licht en schaduw, vochtig en droog, voedselarm en voedselrijk, bieden ze aan heel wat planten en dieren een al dan niet tijdelijke verblijfplaats aan.

Mooie, goed ontwikkelde holle wegen komen onder meer voor op de Molenberg, Beerzelberg en Venusberg.



### Das

#### Leefgebied

Een extensief gebruikt agrarisch landschap in de buurt van water, met een afwisseling tussen hoogstamboomgaarden, graslanden, akkers, kleine en grote bossen en veel kleine landschapselementen. Taluds, holle wegen of hellingen in bossen zijn favoriete plaatsen voor het uitgraven van de burcht. Dicht struikgewas en lijnvormige beplantingen worden dankbaar gebruikt om zich ongezien te verplaatsen.

## Kleinschalige landbouwlandschappen

Houtkanten en verspreide bosjes kan je op verschillende plaatsen zien, bijvoorbeeld in het landbouwlandschap rond de Belloop, in de omgeving van Vispoel, en in het extensief beheerd, oud cultuurlandschap ten oosten van De Schrieken, nabij Blauberg. Dit landschap vertoont plaatselijk zelfs nog duidelijk kenmerken van de vroegere ontginningsstructuur.

Het kleine landbouwgebied tussen Hertberg en Helschot wordt doorsneden door bomenrijen en enkele boomgaarden. Aan de rand van sommige akkers en weilanden in de vallei van de Molenvloedloop werden bovendien (knot)bomenrijen aangelegd.





## Uitdagingen voor de toekomst

We bekeken welke maatregelen we kunnen nemen om te komen tot een beter netwerk van groene infrastructuur en baseerden ons hiervoor op de kenmerken van het landschap en de soorten die er voorkomen. Sommige van deze maatregelen zijn makkelijk te realiseren, andere zullen meer inspanning vragen.

Naast onderstaande maatregelen zijn ook volgende aspecten belangrijk: het ecologisch beheren van tuinen, openbaar groen en bedrijventerreinen en het doordacht verwijderen van invasieve plantenexoten.

### **droge bossen en struwelen/vochtige tot natte bossen en struwelen/bosranden/overgang bos-heide/droge heide/droge graslanden**

- bosvorming naar gemengd bos en eiken-berkenbos
- ontwikkeling van open plekken (heideherstel)
- ontwikkeling en beheer van bosranden
- kap populier
- uitvoeren van een natuurgericht bosbeheer
- behouden van ecologisch waardevolle bomen en dood hout

### **halfopen landbouwgebied/poelen**

- aanleg kleine landschapselementen
- beheer en herstel vochtige hooilanden
- aanleg hoogstamboomgaarden

### **moerassen**

- beheer en herstel moerassen in valleien

### **zuurstofrijke beken**

- verbeteren waterkwaliteit
- aanleg bufferstroken langs waterloop
- gefaseerd ruimings- en maaibeheer van de water- en oevervegetatie
- bevorderen structuurkwaliteit waterloop
- opheffen vismigratieknelpunten



## Voorbeeldprojecten

Met de landschapsbeelden biodiversiteit willen we komen tot een functioneel netwerk van groene infrastructuur. Talrijke partners zetten zich reeds in voor het vergroenen van het landschap. Denk maar aan een gemeente die de bermen ecologisch beheert, een wildbeheereenheid die een fauna-akker aanlegt of een landbouwer die een haag aanplant als perceelsscheiding.

Ook in deze regio worden reeds heel wat initiatieven genomen. Teveel om een volledige lijst te kunnen geven. We geven graag enkele voorbeelden!

Kijk op de website van je gemeente welke subsidies er beschikbaar zijn. Zo geeft de gemeente Laakdal een **toelage voor het aanplanten van hagen, haagkanten, houtwallen en bomenrijen** met streek-eigen bomen of heesters.

Bosgroep Zuiderkempen legde in Herselt en Laakdal ongeveer **1.100 lopende meter bosranden** aan. Ze gebruiken hiervoor inheemse boom- en struiksoorten. Zuidgerichte, golvende bosranden vormen een ideale plek voor heel wat insecten.

De provincie Antwerpen en de Vlaamse Landmaatschappij werken samen met talrijke partners aan een **ecologische en landschappelijke opwaardering van de Merode**. Binnen de provincie Antwerpen behoren de gemeenten Westerlo, Laakdal, Geel, Herselt en Hulshout tot de Merode. De komende jaren zullen er onder meer soortgerichte maatregelen genomen worden en zullen er stapstenen gerealiseerd worden tussen de grotere natuurgebieden.

A young child with light brown hair, wearing a dark blue quilted jacket, brown pants, and blue rubber boots, is standing in a forest. The child is holding a shovel with a wooden handle and a black metal head, which is positioned on the ground. To the right of the child, a thin, bare sapling is planted in a mound of dark soil. The background shows a dense forest with many trees and some green foliage. A white circular text box is overlaid on the upper right portion of the image.

In boscomplex Het Goor (Hulshout) werkt Bosgroep Zuiderkempen, samen met 40 privé-boseigenaars, aan de **realisatie van natuurdoelen**. In het gebied worden exoten bestreden, populierenbestanden worden omgevormd naar inheems loofhout en pleksgewijs worden verjongingsgroepen aangeplant.

## Colofon

Landschapsbeeld biodiversiteit, Zuid-Kempisch Heuvelland, is een uitgave van de deputatie van de provincieraad van Antwerpen:

Cathy Berx, gouverneur-voorzitter

Luk Lemmens

Ludwig Caluwé

Inga Verhaert

Bruno Peeters

Peter Bellens

Rik Röttger

### Verantwoordelijke uitgever

Dirk Vandebussche

Koningin Elisabethlei 22

2018 Antwerpen

### Teksten en redactie

Provincie Antwerpen

### Vormgeving

Bart Rylant – Studio Hert

### Referentie (na schriftelijke toestemming)

Landschapsbeeld biodiversiteit, Zuid-Kempisch Heuvelland, uitgave van de deputatie van de provincie Antwerpen, editie 2015, pagina('s) waarnaar u verwijst.

### Eerste druk

juni 2015

### Wettelijk depotnummer

D/2015/0180/37

### Beeldmateriaal

*([b]oven, [m]idden, [o]nder)*

Agentschap voor Natuur en Bos

(p 9 [m])

Bosgroep Zuiderkempem (p 13 [b])

Yves Coussement (p 5)

DHM-Vlaanderen schaduwkaart, raster,

5 m (AGIV-product), MVG

departement LIN – AMINAL –

afdeling Water + Digitaal

Hoogtemodel Vlaanderen II, DSM,

raster, 1 m (AGIV-product) (p 12 [b])

Marc De Vos (p 12 [m])

Marc Herremans (p 12 [o])

Gemeente Balen –

Herwig Mijndonckx (p 17)

Provincie Antwerpen (p 4, p 14)

Glenn Vermeersch (p 9 [o])

VILDA - Lars Soerink (p 9 [b], p 13 [m])

Vlaamse Landmaatschappij (p 8)

Vlaamse Landmaatschappij –

VILDA - Jeroen Mentens (p 16)

Bruine vuurvlied, ijsvogel en zwarte specht zijn provinciale prioritaire

soorten. Meer info op

[www.provincieantwerpen.be](http://www.provincieantwerpen.be), zoeken op 'provinciale prioritaire soorten'

ARCADIS - Wilfried Jansen

of Lorkeers (p 1, p 10)

### Bronnen

Opstellen van ecoprofielen voor diverse regio's in de provincie Antwerpen (2013)

– Grontmij Belgium NV, in opdracht van Provincie Antwerpen

Dienst Duurzaam Milieu- en

Natuurbeleid (2010): Provinciale

Prioritaire Soorten Provincie Antwerpen.

Provincie Antwerpen





**DIENT DUURZAAM MILIEU- en NATUURBELEID**  
**Departement Leefmilieu**

Koningin Elisabethlei 22, 2018 Antwerpen

T 03 240 57 19 - leefmilieu@provincieantwerpen.be

[www.provincieantwerpen.be](http://www.provincieantwerpen.be)

