

Studio Open Kerken
 Poppel
 De Sint-Valentinuskerk
 ronde 1
 waardescan

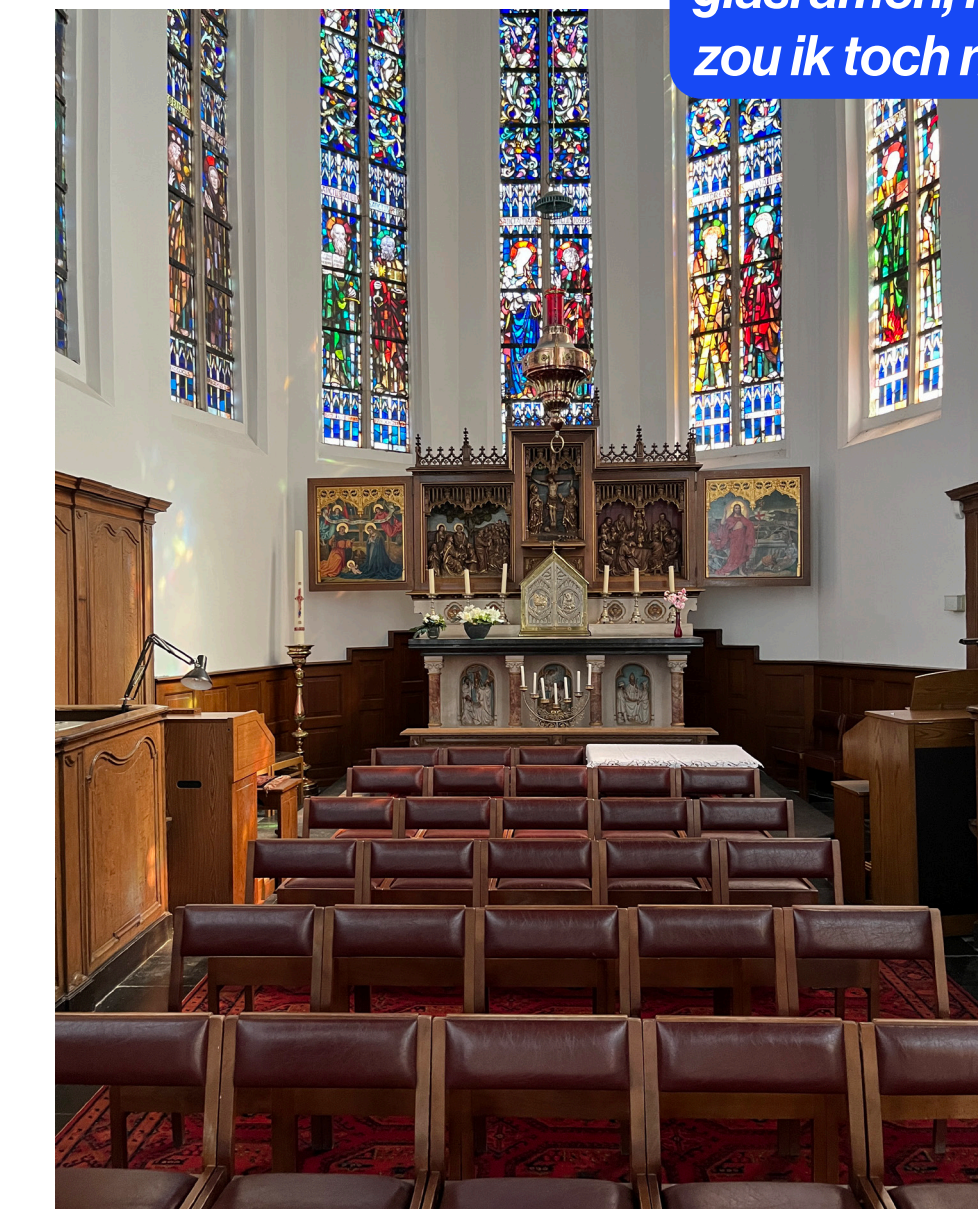
De laatgotische Sint-Valentinuskerk dateert in hoofdzaak uit 1609-1621, al volgden nadien herstellingen en uitbreidingen. De kerk met het naastgelegen kerkhof werden op 5 oktober 2009 door het Agentschap Onroerend Erfgoed vastgesteld als bouwkundig erfgoed (herbevestiging op 29 maart 2019 op de officiële Inventaris). Het doel van dit herbestemmingstraject is het vinden van een gepast programma voor de kerk, met behoud van het kerkhof.

De herbestemming moet niet alleen de structuur en de architecturale eigenheid van het gebouw en haar interieur respecteren. De herbestemming moet ook eerbied hebben voor de geestende herinnering van de plaats. Het gebouw mag niet onttoverd worden en moet zijn functie als centrumplek voor de gemeenschap kunnen blijven vervullen.

Gevraagd naar wat ze aan de Sint-Valentinuskerk waardevol vonden, vermeldden verschillende geïnterviewde Poppelaars de slanke 51-meter-hoge kerktoeren, die vroeger reeds van ver zichtbaar was en bij het naderen van het dorp in het oog springt. In het interieur van de driebeukige kerk dragen de hoge gewelven en de pilaren sterk bij tot een esthetische beleving. Vele geïnterviewden gaven te kennen dat ze het zouden waarderen mochten de glasramen van het koor, die de ruimte in licht doen baden, behouden blijven.



De kerktoeren



De glasramen in het koor



Het hoogaltaar

"Ik, persoonlijk, ben gehecht aan de glasramen, met name die in het koor. Die zou ik toch niet graag zien verdwijnen."

"De zuilen maken ergens toch de kerk, hé. Ze geven het gebouw een majesteus karakter."

"Het gebouw moet natuurlijk wel ergens herkenbaar blijven, hé. Ik bedoel daarmee, het eigen karakter behouden. Je kunt niet overal een verdieping plaatsen bijvoorbeeld, want dan doe je de werking van de gewelven teniet."

"In mijn jeugd stond mijn moeder er op dat ik elke ochtend de mis bijwoonde. Omdat we dicht bij de grens woonden, betekende dat best een stevige wandeling. Er was toen nog niet zo veel gebouwd. In die dagen kon je je nog echt oriënteren op de kerktoeren van de Sint-Valentinus die je al van ver zag opdoemen aan de horizon."

Welke kwaliteiten in de kerkruimte moeten we zeker behouden?

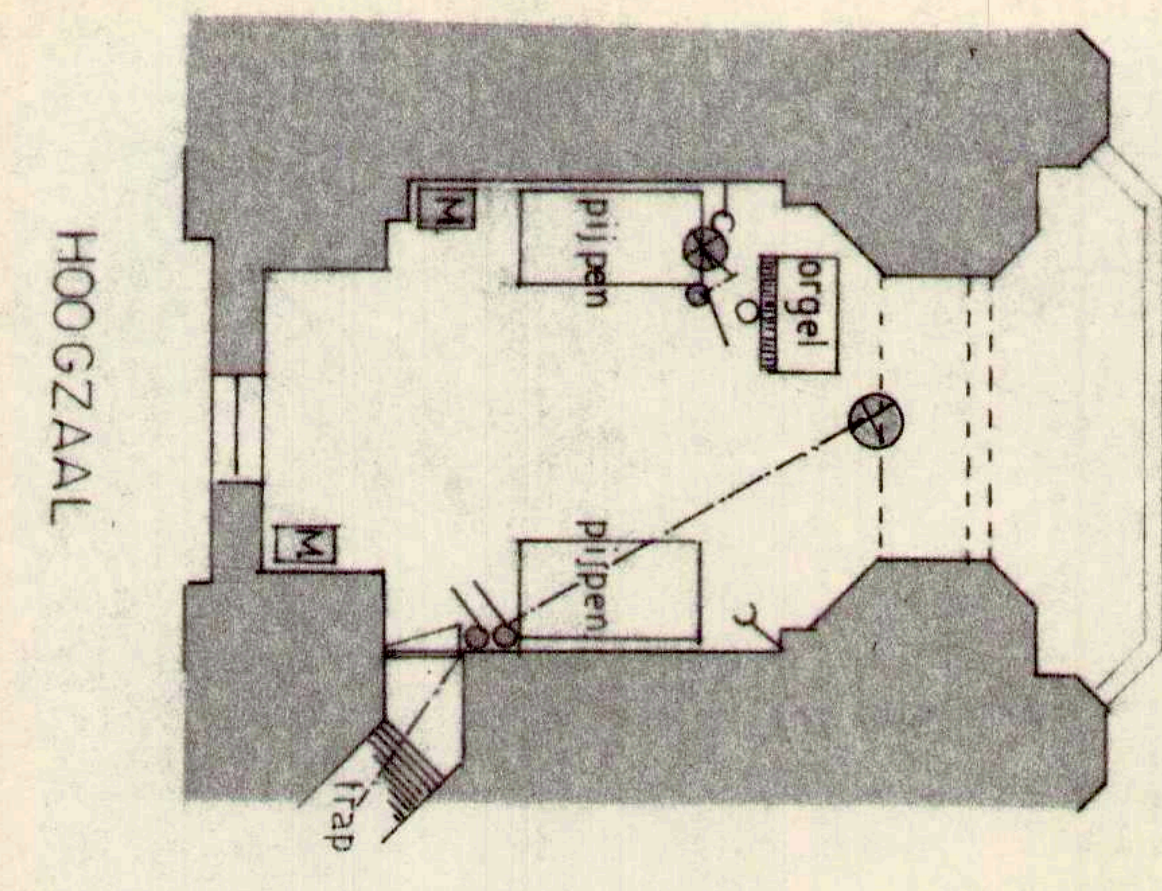
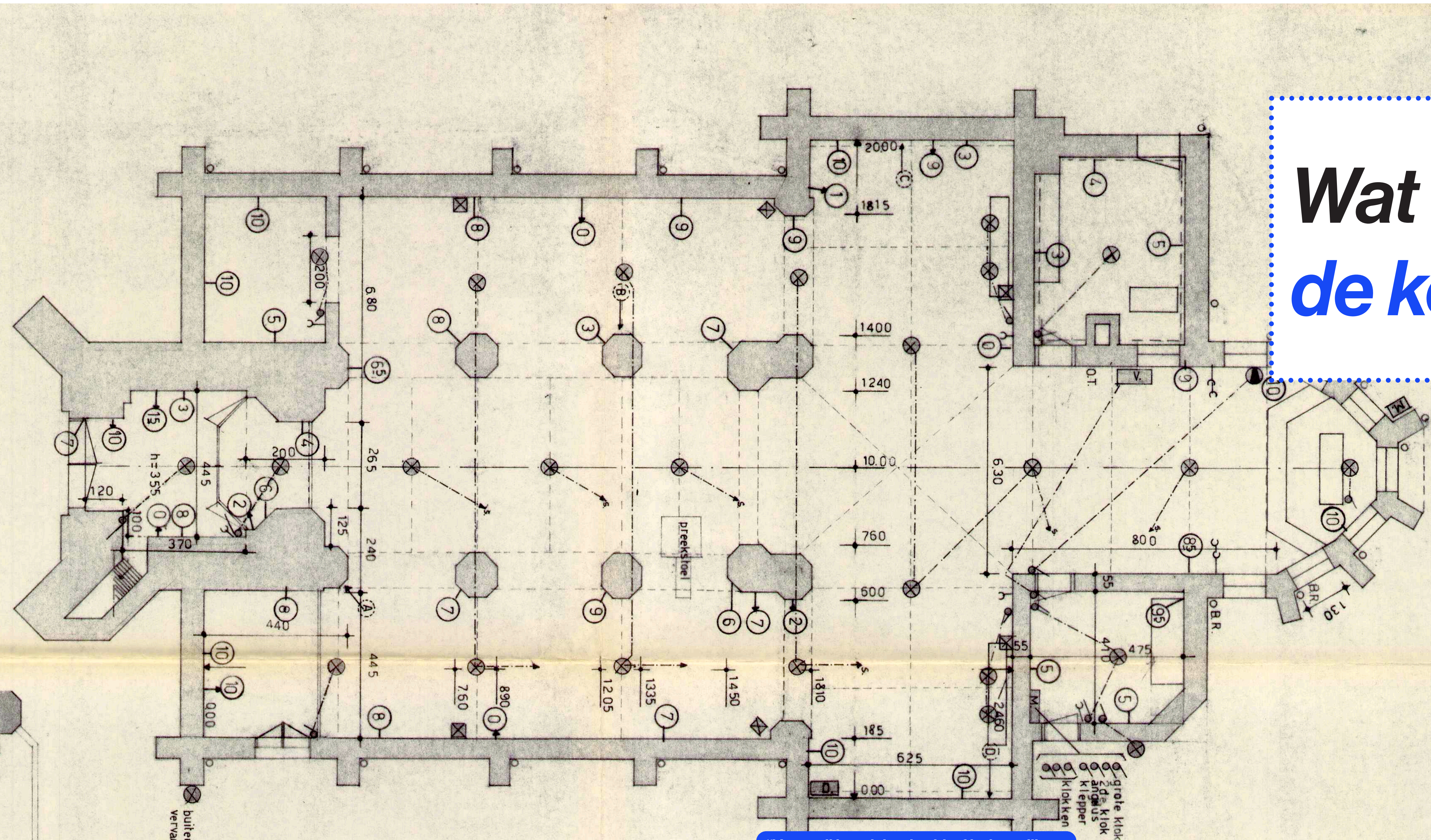


Els van de Sint-Valentinuskerk in het dorp. 1930. Bron: Poppel in Goede en Kwade dagen, Heemkunde kring Nicolaas Poppeluis.



Interieur van de Sint-Valentinuskerk. Zicht op het verhoogd koor. 1926. Bron: Delcampne.net

Plannemateriaal van de herstellings- en onderhoudswerken aan de Sint-Valentinuskerk. 1975. Bron: Kerkfabriek Poppel.



Wat is de beeldkwaliteit van de kerk in de dorpsomgeving?



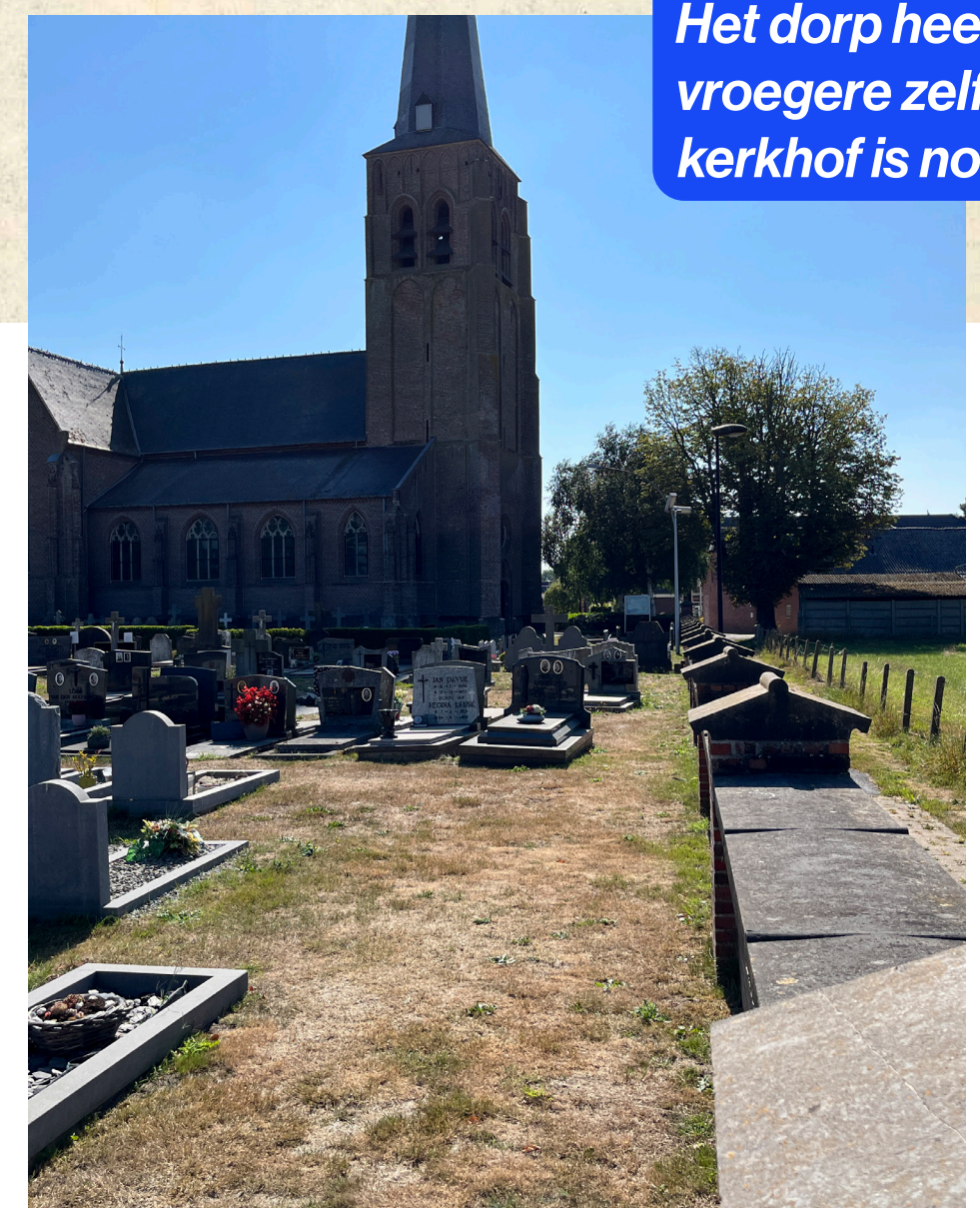
De pastorij met volk. Foto niet gedateerd. Bron: Delcampne.net

Zicht op het interieur met verhoogd koor, muren volledig wit beschilderd. 1926. delcampne.net 02. Wiering ter ere van de Heilige Maria. 1952-1953. Bron: Wally Van de Pol

"Voor mij is ook het kerkhof belangrijk. Het dorp heeft immers al heel wat van zijn vroegere zelfstandigheid verloren, het kerkhof is nog iets van onszelf."



De hoge gewelven



Het kerkhof



De gerestaureerde kruisweg

"Voor de kruisweg, die zo'n twintig jaar geleden gerestaureerd werd, is het toch wel belangrijk dat een geschikt onderkomen gevonden wordt."

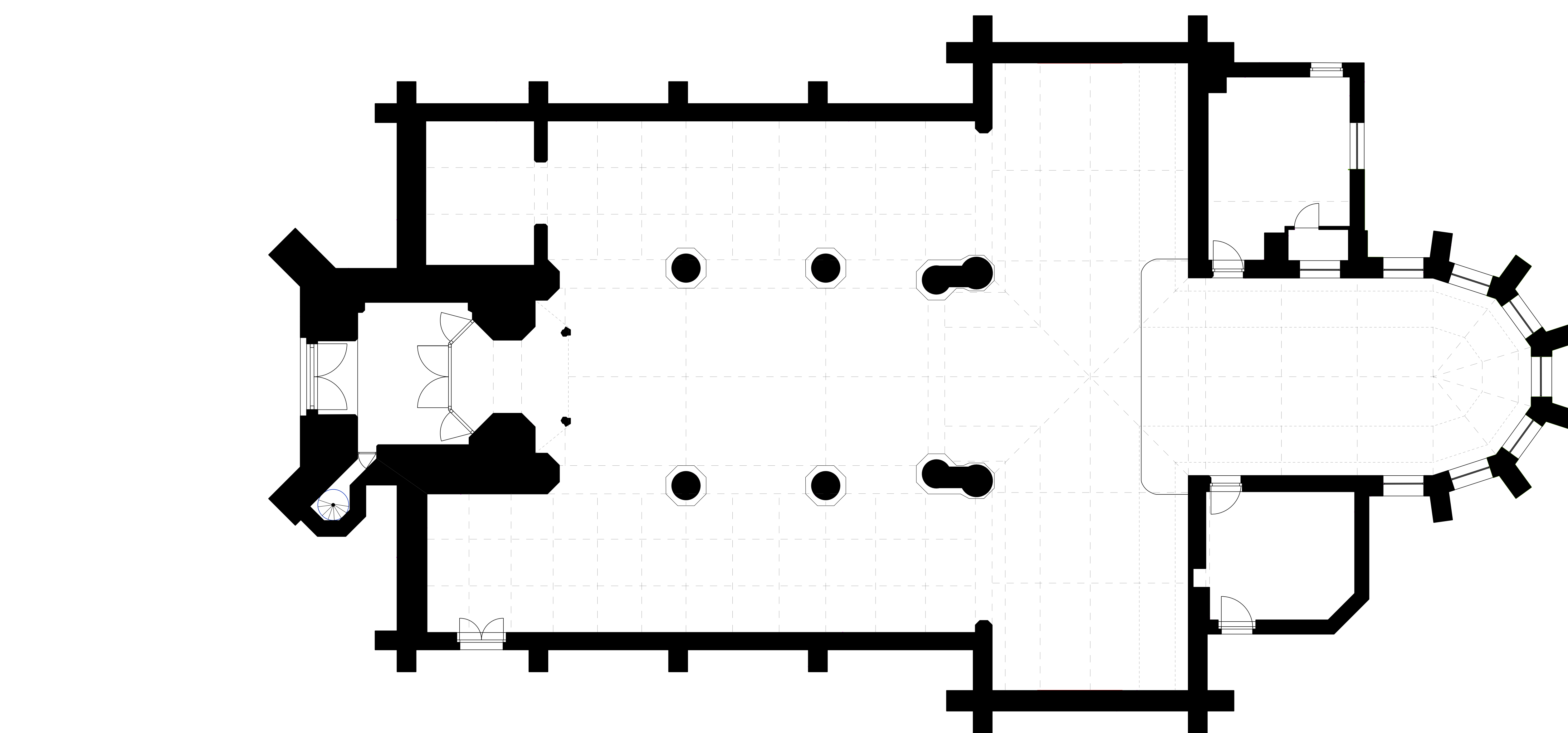
Klopt deze lezing van de erfgoedwaarde?

Studio Open Kerken Poppel De Sint-Valentinuskerk ronde 1 gebruiksscans

De Sint-Valentinuskerk wordt momenteel nog gebruikt voor verscheidene erediensten (weekend- en weekdiensten, occasionele diensten, schoolvieringen). Andere activiteiten die in de kerk plaatsvinden zijn het Kerst- en Paasconcert en recepties na optredens. Omwille beheer-technische en programmatorische redenen is het niet de intentie van het bisdom om in de toekomst nog religieuze activiteiten aan te bieden in de kerk.

De huidige gemeentesaal in Poppel voldoet niet langer aan de geldende normen. Het huidige participatietraject onderzoekt of deze kan worden gehuisvest in de Sint-Valentinuskerk. Daarbij moet rekening gehouden worden met verschillende noden (polyvalente zaal, podium, bar, keuken, vergaderlokaal, repetitieruimte, sanitair, verschillende opbergruimten) en aandachtspunten (integrale toegankelijkheid, toegang voor andersvaliden, thermisch comfort, isolatie en/of energiematregelen, moderne technologie).

Het idee van een multifunctionele ruimte voor concerten, optredens, bijeenkomsten en cursussen (o.a. koken), voorzien van keuken en mogelijkheid tot eten, wordt breed gedragen door de geïnterviewden. Belangrijk voor vele organisaties is om, naargelang de specifieke noden, het volume van de ruimte te kunnen aanpassen. De koorruimte en de dwarsbeuken met hun hoge gewelven zijn een troef bij concerten (akoestiek). Gezien de huidige configuratie van het kerkgebouw, zijn er verschillende mogelijkheden om deelruimtes af te splitsen. De kerk leent zich daardoor voor een veelheid aan (neven)activiteiten, eventueel door het inbrengen van één of meerdere volumes.



"Een disco om te dansen of een chique restaurant moet het hier uiteraard niet worden. Dat willen we niet."

Zijn er nog **noden** uit het dorp die we in de kerk kunnen opvangen?

"Sommige oudere Poppelaars zouden graag zien dat hun begrafenisdienst in de kerk kon doorgaan. Daar zijn ze wel op gesteld, ook als ze voor het overige niet echt 'kerkelijk' meer zijn".

"We moeten er rekening mee houden dat ons ledenaantal in de toekomst mogelijk wijzigt. Het is voor ons als traditionele vereniging zeker niet evident vers bloed aan te trekken. Anderzijds geldt dit ook voor de afdelingen in Weelde en Ravels. Dus zou het kunnen dat we op een gegeven moment toch over fusioneren moeten nadenken. Dan zijn we natuurlijk ook terug met meer leden en hebben we meer ruimte nodig."

Waarom geen kunststelier? Of iets anders dat de creativiteit bevordert.



- 01 Sint-Valentinuskerk
- 02 Kerkhof
- 03 Pastorie
- 04 Pastorie tuin
- 05 Gemeentesaal
- 06 VGB De Negensprong

"Niet de hele Pastorie is beschermd, hoor. Is daar niet de mogelijkheid om in de aanbouw een kapel onder te brengen?"

HET GEBRUIK VANDAAG

Erediensten

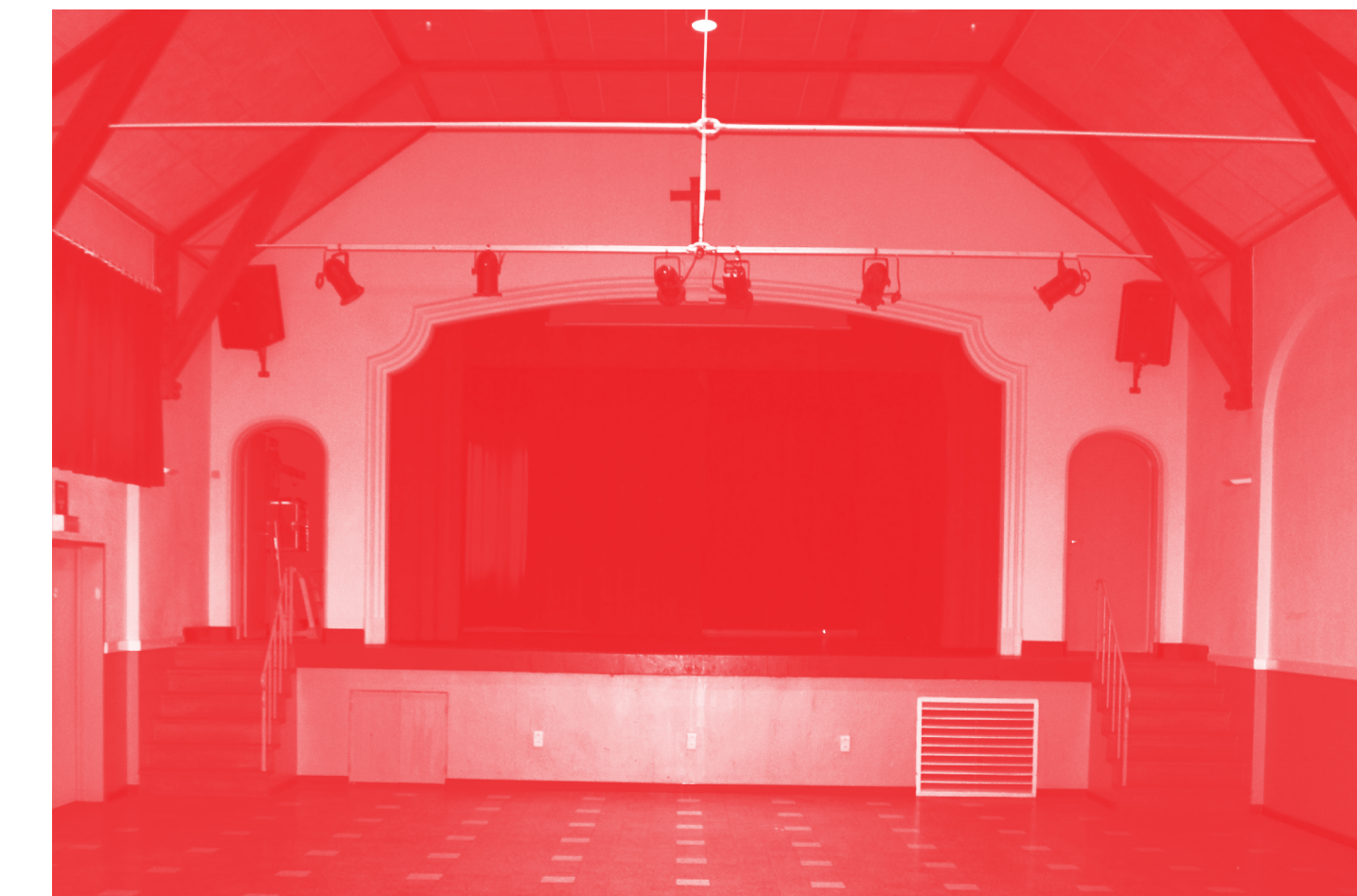
- Weekenddiensten
- Weekdiensten
- Occasionele diensten : huwelijk, begrafenis, doop, schoolvieringen ...
- Catecheseactiviteiten

Hiervoor wordt de gehele oppervlakte van de kerk gebruikt, m.u.v. de extra misvieringen in de achterkapel tijdens corona voor 5-6 personen.

Andere activiteiten

- Concerten (twee concerten rond Kerstmis en Pasen)
- Receptie (drinkje na optreden)
-

"En dan is er in de sacristie, wat niet iedereen weet, nog het Sint-Willibrordusputje. Vroeger was dat dus de bestemming van echte bedevaarten hier in de streek [...]. Heeft dit misschien toeristisch potentieel? Ik denk nu luidop. En kunnen er dan in de sacristie kunstwerken worden ondergebracht?"



"Voor sommige van onze activiteiten is de huidige gemeentesaal veel te groot, wat niet gezellig is."

Klopt deze inventaris van het **huidig en toekomstig gebruik**?

"Zingen in zo'n koor van een kerk geeft toch een heel andere akoestiek, een andere beleving ook, niet alleen voor het publiek, maar ook voor de zangers zelf."

HET TOEKOMSTIG GEBRUIK

Polyvalente zaal

Een grote ruimte voor met een podium voor toneelvoeringen, concerten, lezingen ... en een bar voor kaartavonden, bloedinzamelingen, koffietafels, eestfestijnen ... Het zou ideaal zijn als deze grote ruimte in twee delen kan worden opgedeeld. We denken aan een oppervlakte van 150 à 200 m² (excl. bar en podium van 60 à 70 m²).

Podium

Het podium moet geschikt zijn voor kleinere toneelgezelschappen (bv. 10 (b) x 7 (d) meter) en is best niet te hoog (bv. 80 cm). Een podium met vier manuele lichttrekken (front, portaal en twee extra) en de nodige theatergordijnen die ook manueel kunnen worden bediend. Voor vele activiteiten zal projectie handig zijn en er kan dus best een vaste installatie worden voorzien die eenvoudig handmatig kan worden bediend.

Bar

Een bar met een dubbele afwasbak en voldoende werkruimte, maar zonder tapinstallatie. Onder de het werkblad met afwasbak is bij voorkeur een lege ruimte. Boven de bar komen schappen voor de glazen. Achter de bedienruimte komen koelingen en kastuimte. Voorts wordt een ruimte voorzien voor een percolator en een waterkoker voor koffie, thee en andere warme dranken.

Keuken

Aansluitend een keuken om maaltijden te bereiden voor 150 à 200 personen (d.w.z. met een scheiding tussen bereidingszone en afwaszone). We denken aan een oppervlakte van 60 m². Ter info: keuken GZ Poppel is 44 m² groot, maar bestaat uit één geheel en dus niet meer in overeenstemming met regelgeving.

Vergaderlokaal

Eén vergaderlokaal volstaat van 25 à 30 m² volstaat voor de meeste vergaderingen.

Repetitieruimte

Een repetitieruimte naast het vergaderlokaal van 30 à 40 m² volstaat voor de meeste repetities. Door het naast het vergaderlokaal te plannen, kan het ook als tweede vergaderlokaal dienen, maar dan is het ook handig dat er een bergruimte naast is voor de grote instrumenten (drumstel, pauken, versterkers ...).

Sanitaire blok

Een sanitaire toilet waar voldoende toiletten en urinoirs zijn en minstens één toilet dat geschikt is voor andersvaliden. Moet er nog een onderscheid worden gemaakt tussen sekse en/of gender?

Opbergruimten

Het is belangrijk om een opbergruimte voor tafels en stoelen te voorzien omdat een zaal volledig moet kunnen worden leeggemaakt (voor sportieve activiteiten, poetsen, staande recepties/concerten ...) en iedereen een zaal anders inricht. We denken aan een oppervlakte van 30 m².

Drankenleveringen gebeuren alleen tijdens de week. Het zou dus interessant zijn om twee drankhokken te voorzien (een voor zaterdag en een voor zondag). In twee drankhokken met een breedte van 220 cm en diepte van 130 cm kunnen twee keer twee palletten naast elkaar worden gezet.

Een opberghok voor de afvalcontainers dat langs buiten kan worden geopend en gesloten

Een opberghok voor het poetsmateriaal met een waggietbak, bijvoorbeeld in het verlengde van het afvalhok.

Aandachtspunten

Bereikbaarheid voor andersvaliden, ventilatieisolatie, energiezuinig, rekening houden met het gebruik van moderne technologie (bv. 5G)

"Kan er voor het beheer van de nieuwe gemeenschapsruimte misschien samengewerkt worden met de lokale horeca als uitbater?"

Wat kunnen we **delen**? Wat is **privaat**, **gedeeld**, **verhuurd** of **openbaar**?

"Het is belangrijk dat we een ruimte hebben om de instrumenten en andere benodigdheden op te bergen. Eigenlijk moet dat een ruimte zijn die afgesloten kan worden."

"Misschien kunnen bepaalde kunstwerken een onderdak vinden in de Sint-Janskerk in Weelde."

Wat doen we met de kunstwerken en de vaste artefacten?

"Er moet volgens mij zeker aan gedacht worden om bepaalde kunstwerken van de kerk onder te brengen in de Pastorie."

"Voor de kruisweg, die zo'n twintig jaar geleden gerestaureerd werd, is het toch wel belangrijk dat een geschikt onderkomen gevonden wordt."

"Is het wenselijk om het orgel in de toekomst te blijven bespelen?"



Orgel



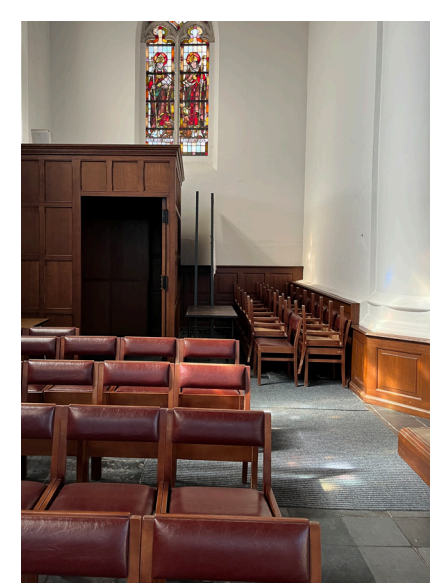
De kruisweg



Biechtstoel transept noord



Preekstoel



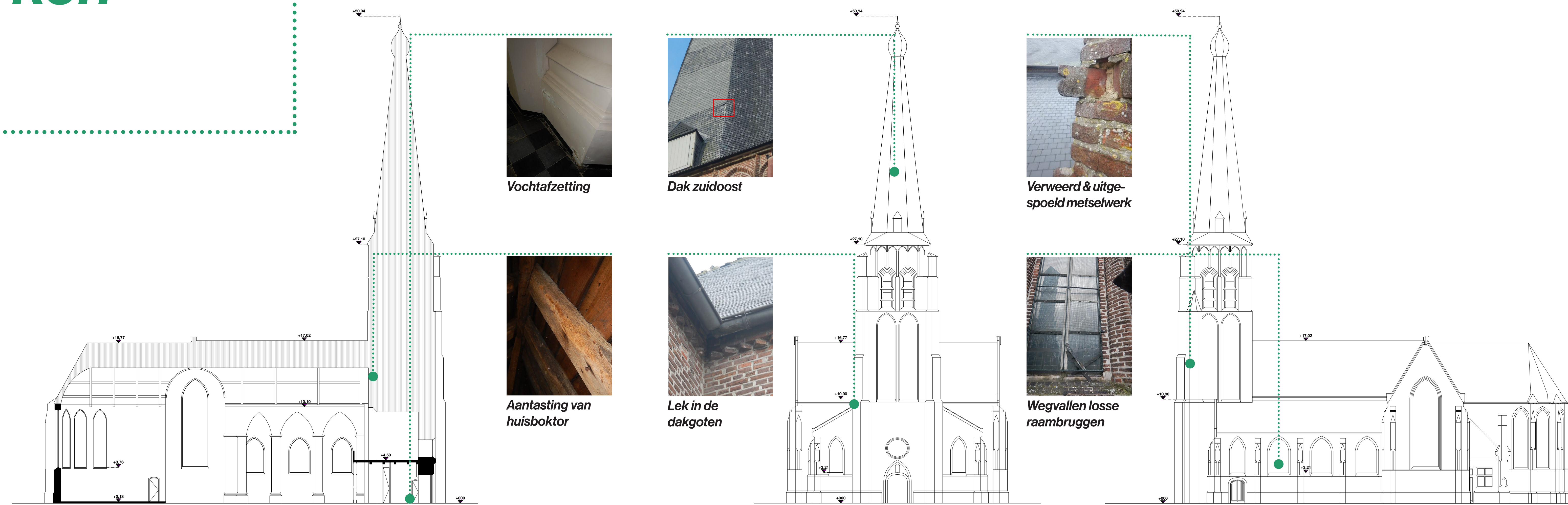
Tochtportaal zuid



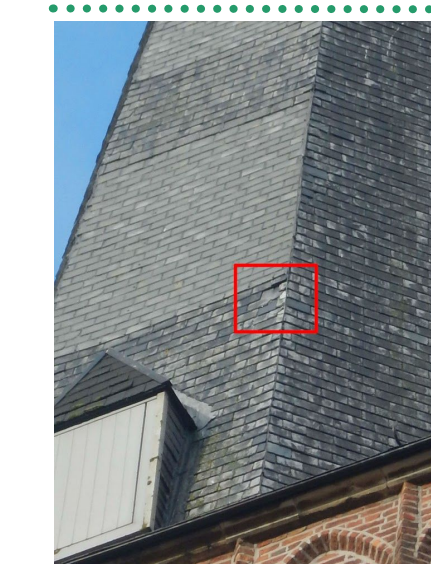
Koorgestoelte



Hoofdaltaar



Vochtafzetting



Dak zuidoost



Verweerd & uitgespoeld metselwerk



Aantasting van huisboktor



Lek in de dakgoten



Wegvallen losse raambruggen

Zijn er nog aanvullingen over de staat van onze kerk?

"Een bewaring in situ heeft in regel de voorkeur, maar is bij herbestemming uiteraard allerm minst evident. Vooral bij het kerkorgel en de preekstoel stellen zich dan toch ook praktische problemen rond al dan niet verwijdering."

De werken die worden aangeduid als dringend, en aan te pakken op korte termijn betreffen:

- Verwijderen van asbest
- Herstelling van de leien daken en galmborden
- Waterdicht laten aansluiten van de polyester dakbedekking
- Herstelling houten dakluiken
- Wegnemen of waterdicht afwerken van de schoorsteen
- Herstellen van het topstuk en de rollaag in de topgevel

De werken/onderzoeken die worden aangeduid als van belang voorafgaand aan restauratie:

- Onderzoek: asbestinventaris laten opmaken
- Onderzoek: klimaat binnen kerk
- Onderzoek: interieurafwerking
- Bereikbaar maken van het gebouw voor onderhoud en inspectie

De werken die worden aangeduid als uit te voeren bij de restauratie:

- De leien daken en galmborden herstellen
- Toren: de polyester dakbedekking waterdicht laten aansluiten
- Houten dakluiken herstellen op dak 1
- De schoorsteen wegnemen of waterdicht aanwerken
- Het topstuk en de rollaag herstellen bij dak 9
- De loodaansluitingen van de daken verbeteren
- Het schrijnwerk van de dakkapellen plaatselijk herstellen en schilderen
- De nokken herstellen
- Aandraaien schoorsteenanker
- Vervangen van de leien daken
- Herstellen van de topbekroningen
- Dakgoten vervangen
- Afvoeren ontstoppen en herstellen of vervangen, standpijpen schilderen
- Regelmatig ruimen van de goten
- Opvolgen/herstellen verzakte delen van de dakconstructie
- Toegang geven tot daken en goten vanuit alle zolders en dakkapellen of -luiken
- Vleugels [4]-noord en [6]-zuid: het metselwerk van de pinakels plaatselijk herstellen, tot aan de herstelling de omgeving afzetten.

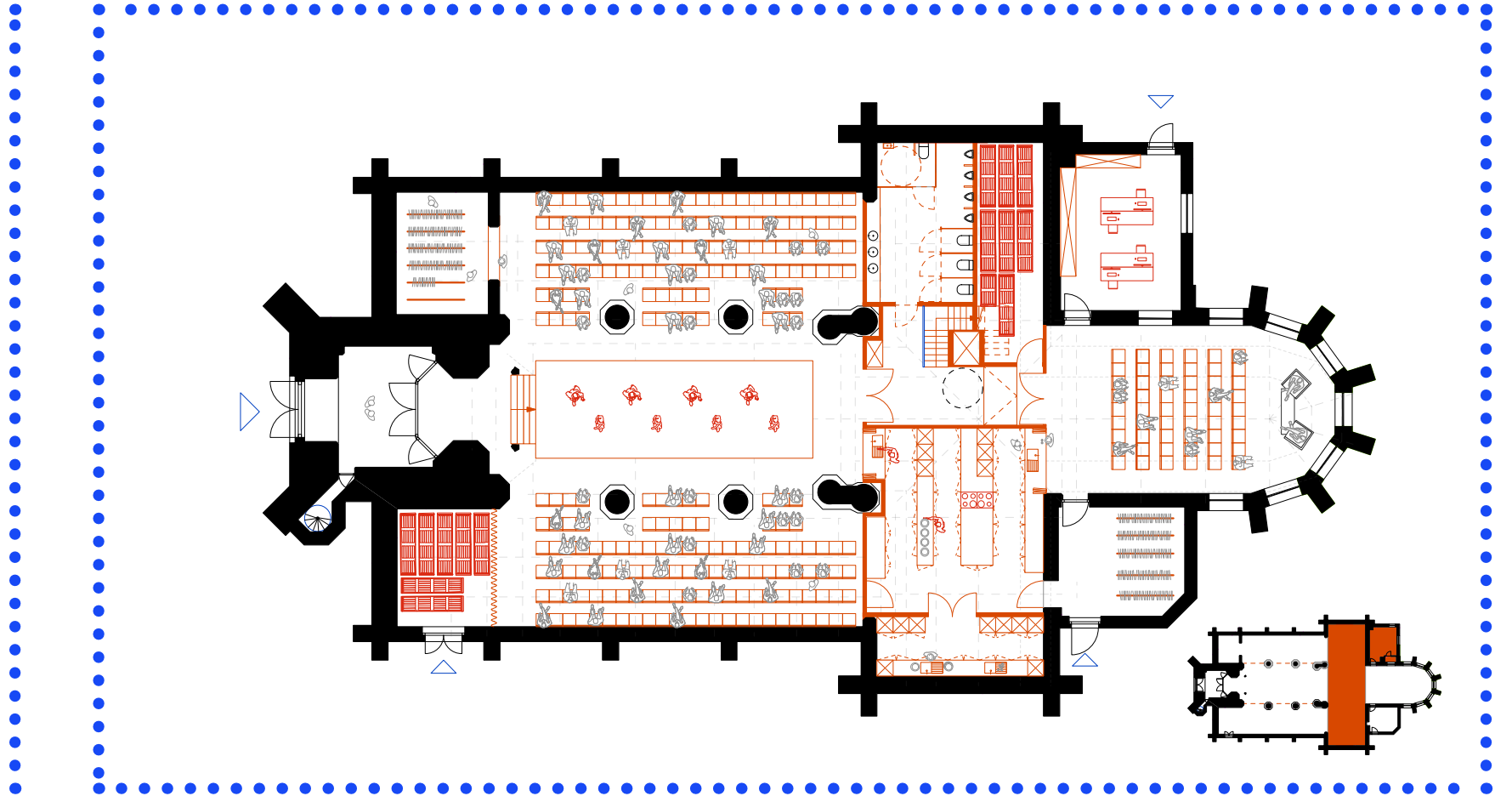
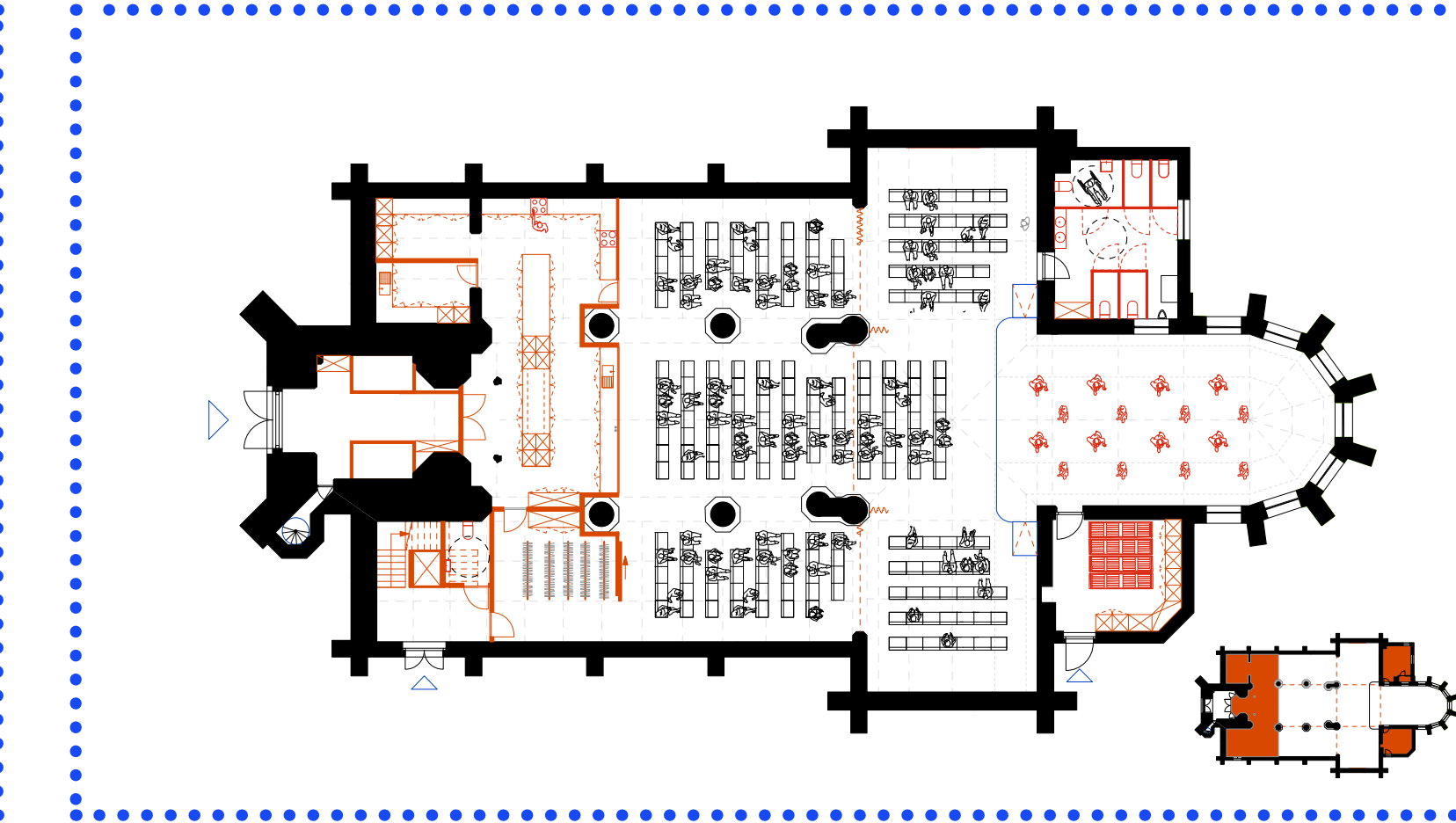
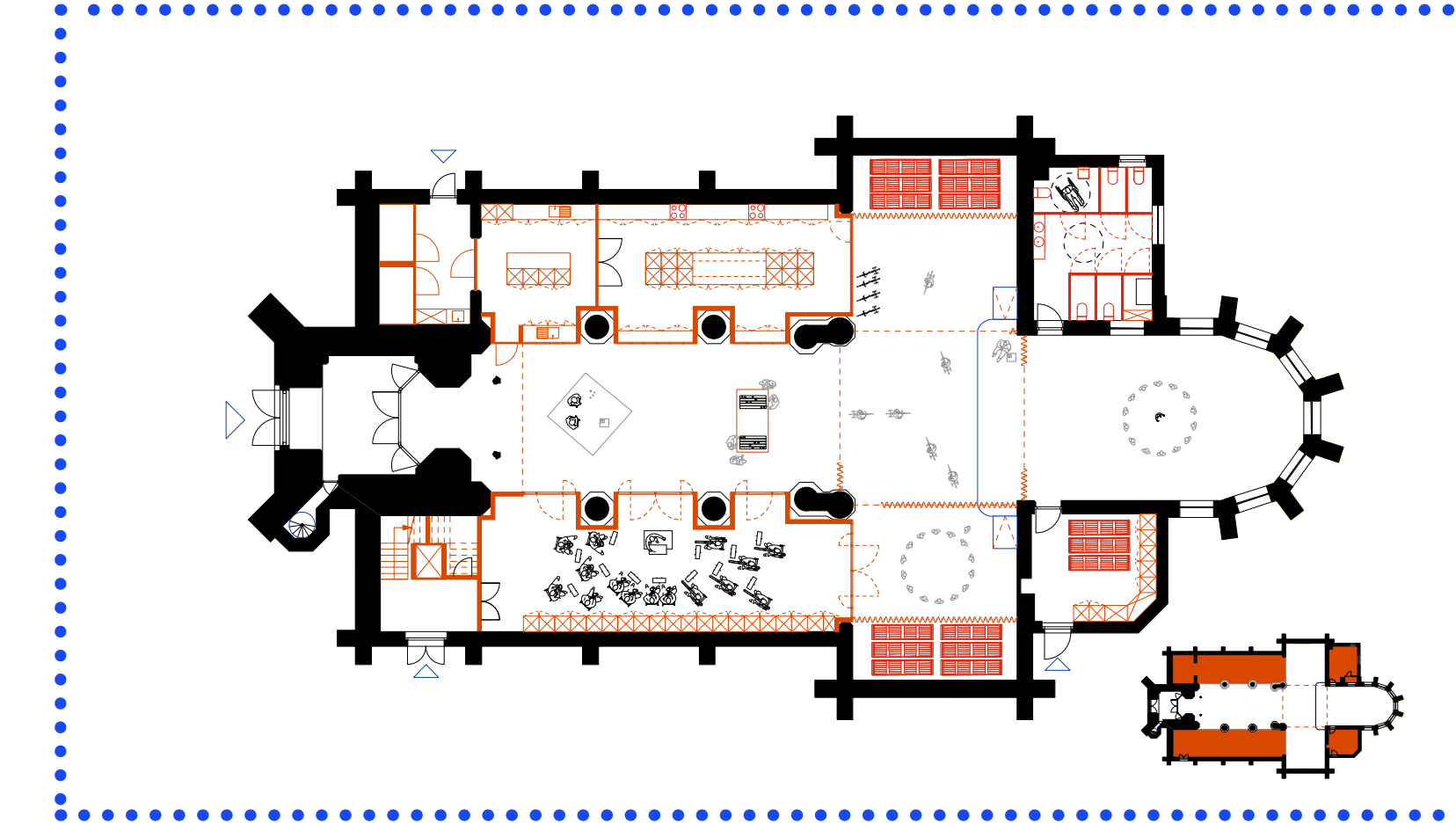
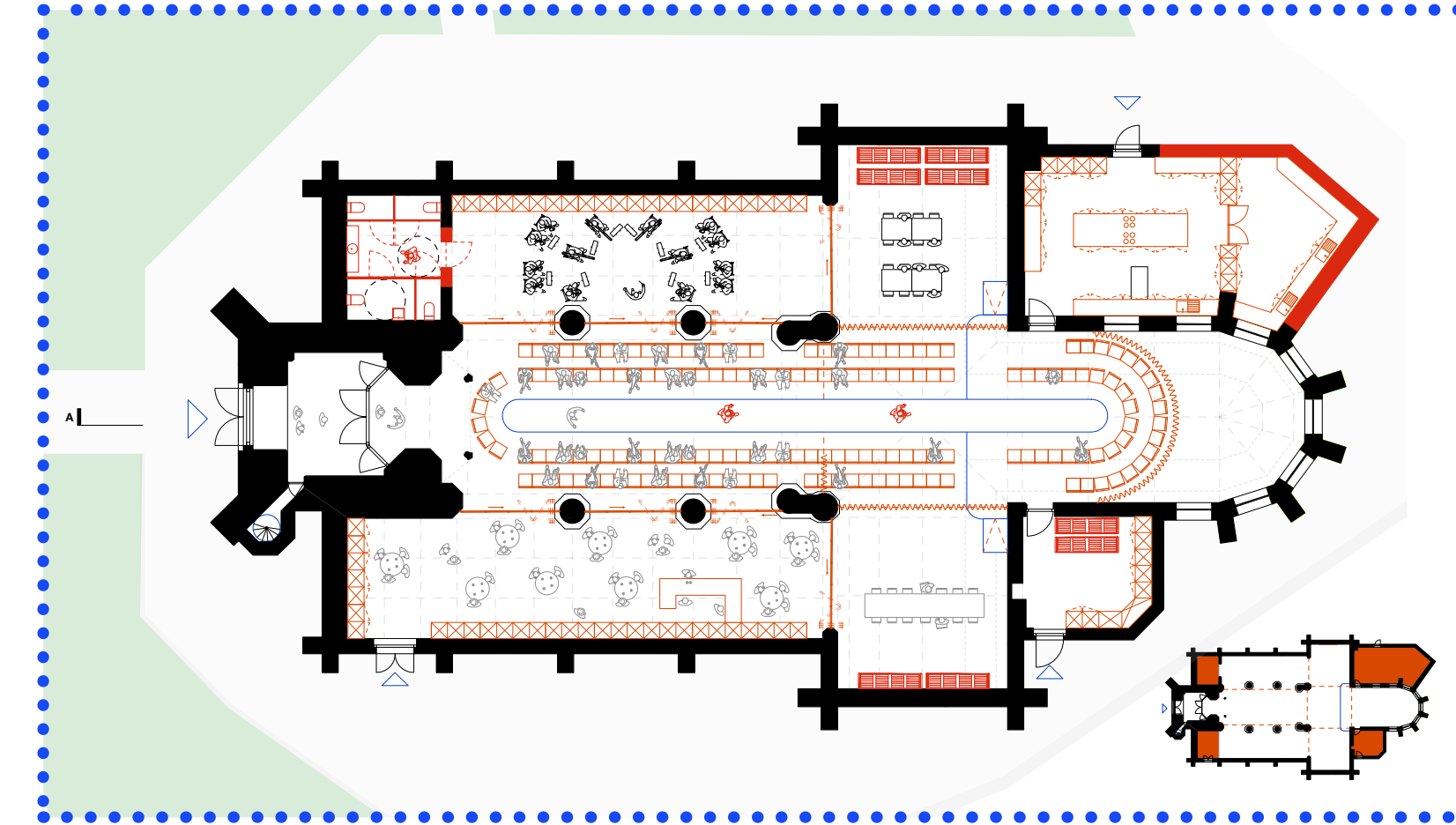
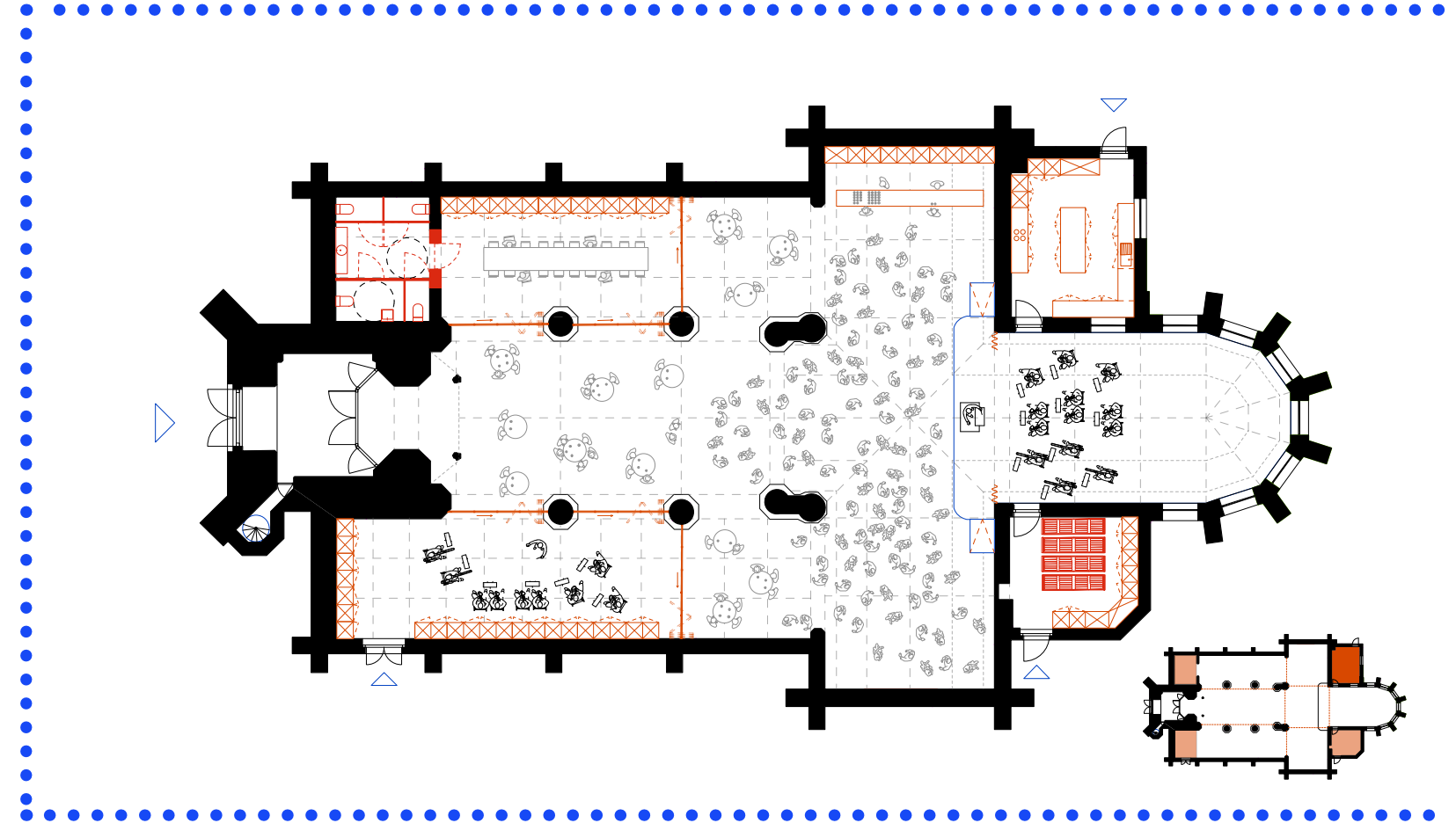
- De ijzeren delen zoals roosters, diefijzers en muurankers herstellen/behandelen met speciale aandacht voor de delen in het muurwerk.
- De natuursteen plaatselijk herstellen
- Behandelen van betonrot
- Tuinmuur: het sterk uitgespoeld voegwerk en beschadigd steenwerk hernemen
- Gevels: het sterk uitgespoeld voegwerk hernemen
- Glas-in-lood herstellen
- De trap herstellen
- Het schrijnwerk plaatselijk herstellen en schilderen
- De elektrische installatie laten aanpassen en controleren
- Bliksembeveiliging laten aanpassen aan de Europese richtlijn CE 62305 en regelmatig laten controleren door een erkend controleorgaan
- Schilderen ijzeren delen klokkenstoel en lopende delen smeren
- Plan van aanpak opmaken om alle historische belangrijke grafmonumenten te onderhouden
- Schilderen buitenbeeld

Studio Open Kerken
Poppel
De Sint-Valentinuskerk
ronde 1
technische
scan

Het meest recente inspectierapport van Monumentenwacht uit 2018 geeft een overzicht van dringend uit te voeren werken, van aspecten die verder onderzocht moeten worden en van zaken die bij een restauratie moeten aangepakt worden. De Heemkundevereniging Nicolaus Poppelius verrichtte in samenwerking met Erfgoed Noorderkempen een inventarisatie van de artefacten uit de zes kerken die opgenomen zijn in het 'Kerkenplan Ravels'. Daardoor heeft de vereniging know-how opgebouwd m.b.t. de artistiek-historische, historisch-emotionele en religieuze waarde van de ca. 500 artefacten die in de Sint-Valentinus geïnventariseerd werden.

Een bewaring in situ heeft in regel de voorkeur. Bij herbestemming is dat uiteraard minder vanzelfsprekend. Praktisch stelt zich de vraag wat er met de 'nagelvaste' interieurelementen zoals het kerkorgel, de preekstoel en de biechtstoelen moet gebeuren. Hoewel zij geen beschermd erfgoed zijn, gaat het om waardevolle elementen.

Voor de kerkraad is een goede bestemming voor de (gerestaureerde) kruisweg belangrijk. De bestemmingsvraag stelt zich ook voor andere kunstwerken. Is het overbrengen van artistieke artefacten naar de Poppelse pastorie, zoals geopperd door de kerkraad en de Heemkundevereniging Nicolaus Poppelius een optie? Of kunnen waardevolle artistieke artefacten een onderkomen vinden in de Sint-Janskerk in Weelde?



bestaande kerkruimte
uitbreiding
vervangend

‘minimale interventie’

berging/sanitair/kitchenette in de bestaande nevenruimtes; bestaande kerkruimte vrijwaren als polyvalente ruimte. Deze is flexibel in-deelbaar d.m.v. gordijnen en/of schuifwandsysteem en/of glazen pui. Plekken kunnen gecreëerd worden naar behoefte. Wegbergen van materialen kan in afsluitbare kasten;

‘gedeeltelijke uitbreiding’

berging/sanitair/keuken in de bestaande nevenruimtes - l.h.v keuken wordt een uitbreiding aan het kerkgebouw voorzien om te voldoen aan de gevraagde opp van 60m2; bestaande kerkruimte vrijwaren als polyvalente ruimte. Deze is flexibel in-deelbaar d.m.v. gordijnen en/of schuifwandsysteem en/of glazen pui. Plekken kunnen gecreëerd worden naar behoefte. Wegbergen van materialen kan in afsluitbare kasten;

‘inbreiding box-in-box’

berging/sanitair/keuken/vergaderruimtes in de bestaande nevenruimtes (rode arcering) alsook box-in-box in de zijbeuken van de kerk; bestaande middenbeuk, transept en koor vrijwaren als polyvalente ruimte, eventueel geconnecteerd op gebruik/activiteiten in de boxen. Wegbergen van materialen kan in de voorziene bergingen.

‘inbreiding zone doksaal’

berging/sanitair/keuken/vergaderruimtes in de zijkapellen alsook box-in-box in de eerste travee van de kerk (rode arcering); rest van de middenbeuk, zijbeuken, transept, koor vrijwaren als polyvalente ruimte, eventueel geconnecteerd op gebruik/activiteiten in de boxen. Wegbergen van materialen kan in de voorziene bergingen.

‘inbreiding transept’

berging/sanitair/keuken/vergaderruimtes box-in-box in de dwarsbeuk van de kerk (rode arcering); middenbeuk en zijbeuken vrijwaren als polyvalente ruimte, eventueel geconnecteerd op gebruik/activiteiten in de boxen. Wegbergen van materialen kan in de voorziene bergingen.

Studio Open Kerken
Poppel
De Sint-Valentinuskerk
ronde 2
scenariobespreking

+

+ verschillende activiteiten kunnen de ruimte gebruiken, zowel i.k.v. verenigingen als gebruik door de school.

+ verschillende activiteiten kunnen de ruimte gebruiken, zowel i.k.v. verenigingen als gebruik door de school.

+ akoestisch gezien afzonderlijke ruimtes, meeste activiteiten kunnen samen plaatsvinden.
+ verschillende activiteiten kunnen de polyvalente ruimte gebruiken, zowel i.k.v. verenigingen als gebruik door de school.

+ akoestisch gezien afzonderlijke ruimtes, meeste activiteiten kunnen samen plaatsvinden.
+ verschillende activiteiten kunnen de polyvalente ruimte gebruiken, zowel i.k.v. verenigingen als gebruik door de school.

+ akoestisch gezien afzonderlijke ruimtes, meeste activiteiten kunnen samen plaatsvinden.
+ verschillende activiteiten kunnen de polyvalente ruimte gebruiken, zowel i.k.v. verenigingen als gebruik door de school.

-

- akoestisch gezien 1 ruimte, moeilijke sommige activiteiten samen te laten plaatsvinden
- keuken is kleiner dan gevraagde 60m2

- akoestisch gezien 1 ruimte, moeilijke sommige activiteiten samen te laten plaatsvinden.

- polyvalente ruimte is compact en wordt teruggedrongen tot de centrale kerkruimte, de kruisvorm (middenbeuk, transept, koor) of een deel van kerk in compacte opstelling in vergelijking met overige scenario's.

- Door het inplanten van de logistieke functies in de zijkapellen en eerste travee van de kerk kan de initiële hoofdtoegang in de toren niet meer zodanig gebruikt worden. De toegang zit in de zijbeuken.
- De as-werking van de (inkom - middenbeuk - transept - koor) wordt doorbroken.

Ruimte-/en as-werking van de kerk wordt doorbroken door het inbreiden van de kerk ter hoogte van het transept.

?

Kan de polyvalente ruimte opsplitsbaar zijn met gordijnen, flexibele wanden of glas? Of wordt er liever geopteerd voor een meer fundamentele inbreiding van de kerk d.m.v. box-in-box?

Kan zo'n uitbreiding binnen de richtlijnen van het RUP?
Welke locatie van de keuken is meest wenselijk? Compacte opstelling in bestaande berging, in uitbreiding aan de kerk of een volwaardige keuken intern in de kerk?

Welke ruimte wordt nodig geacht voor polyvalent gebruik? De volledige kerkruimte, de kruisvorm (middenbeuk, transept, koor) of een deel van kerk in compacte opstelling (middenbeuk en zijbeuken)?

Is het wenselijk dat er openingen in de zijgevels worden gemaakt voor een alternatieve toegang die: de zichtbaarheid vergroot, de connectie met het omliggend openbaar domein vergroot en een duidelijke inkom aanduidt.

Is het wenselijk om deel van de ruimte permanent af te scheiden en te gebruiken als kapel?
Is het zinvol om deze ruimte als aparte vergaderzaal / kleine feestzaal te benoemen?

Ronde 1



Ronde 2



Studio Open Kerken
Poppel
De Sint-Valentinuskerk
samenvatting