

IN ZICHT

ONDERNEMEN IN DE
PROVINCIE ANTWERPEN
LENTE 2018

“

Hier kunnen we groeien

TOPMANAGER MARTINE REYNAERS EN INNOVATOR GOEDELE VERREYDT

”

ANTWERPSE TECHBEDRIJVEN VINDEN COACH IN NEDERLAND

Link2Innovate koppelt startende ondernemingen aan gevestigde organisatie

DETAILHANDELSCOACHES

“Een traject op maat.
Met commercieel plan én beleidsvisie”

DOSSIER: STARTEN EN DOORSTARTEN

INZICHT IN ONDERNEMEN

InZicht is een blad voor iedereen die bij de economie van de provincie Antwerpen betrokken is. Wij willen met dit magazine mensen aanzetten tot nog meer bedrijvigheid, samenwerking en innovatie. Want die zijn hard nodig om onze sterke economische positie voor morgen en overmorgen veilig te stellen. In tijden van globalisering, digitalisering, klimaatverandering en vergrijzing hebben we nood aan innovatieve, creatieve en economisch rendabele alternatieven. Meer dan ooit hebben we frisse ideeën nodig, nieuwe best practices en inspirerende cases. InZicht wil u die graag geven en met u in dialoog gaan.

In dit nummer laten we jonge en gevestigde ondernemers aan het woord. Ondernemers die kansen benutten en creëren, die over de grenzen van provincie en land heen kijken, die door co-creatie en samenwerking nieuwe ideeën realiseren en betere resultaten boeken. Kortom, ondernemers die onze provincie maken tot wat ze vandaag is: de economisch best presterende regio van Vlaanderen.

Reacties zijn altijd welkom op inzicht@provincieantwerpen.be.



INHOUD

NUMMER 02

“We hebben alle troeven om hier verder te groeien”

Jong talent Goedele Verreydt (iFlux) en ervaren topmanager Martine Reynaers (Reynaers Group) over ondernemen in de provincie Antwerpen: de uitdagingen, kansen en evoluties.



Provincie helpt nieuwe sociaaleconomische initiatieven opstarten



Gezocht: impulsprojecten voor de zorg economie

Het zorginnovatiefonds van de provincie Antwerpen stimuleert vernieuwende projecten die goed zijn voor zorgverleners en zorgbehoevenden. Een mooi voorbeeld zijn de slimme sensoren in woonzorgcentrum Zilverlinde in Olen.



DOSSIER

STARTEN & DOORSTARTEN



Het aantal ondernemingen én het aantal starters ligt in Vlaanderen nergens hoger dan in de provincie Antwerpen. Samenwerking, coaching, co-creatie en tal van initiatieven moedigen de bedrijvigheid nog aan.

Ondernemers Pieter Lesage en David Gybels over co-creatie **20**

Antwerpse techbedrijven vinden partner in Nederland **22**

Starterslabo leidt kansengroepen naar ondernemerschap **26**

Ondernemers van de toekomst **27**

Wim Van Nuffelen is de Antwerpse Jonge Ondernemer van het jaar 2018 **30**

Leefmilieu in woord en beeld

Veel van de inspanningen van het departement Leefmilieu van de provincie Antwerpen zijn zichtbaar, groeiend en tastbaar over het hele provinciale grondgebied. Andere acties of samenwerkingen vallen minder op, maar hebben daarom niet minder impact. Naar jaarlijkse gewoonte heeft het departement zijn belangrijkste realisaties samengebracht in een online beeldend jaarverslag.

Surf voor het jaarverslag naar www.provincieantwerpen.be en zoek op 'Leefmilieu in woord en beeld'.



Eerste circulaire bedrijfsgebouw op Kamp C, in samenwerking met OVAM

't Centrum op Kamp C wordt het eerste volledig circulaire gebouw in Vlaanderen. De bouwwerken starten in het voorjaar van 2019. Dit jaar worden alle voorbereidingen getroffen, inclusief de circulaire aanbesteding. Geïnteresseerde partijen kunnen zich nu al aanmelden voor masterclasses.

De manier van aanbesteden die Kamp C introduceert, is helemaal nieuw voor Vlaanderen. In tegenstelling tot een traditioneel bestek, zijn de ambities ruim verwoord om deelnemers veel vrijheid te geven en innovatie te stimuleren. Het programma van ambities is onder meer gericht op het beperken van materialen, het latere hergebruik van bouwcomponenten en de maximale aanpasbaarheid van het ontwerp aan nieuwe, toekomstige noden. Om geïnteresseerde partijen helemaal te betrekken in het circulaire verhaal organiseert Kamp C in april en mei enkele masterclasses. Nadien nodigt Kamp C bedrijven uit om consortia te vormen en een

visietekst in te dienen. Circulair aanbesteden werd al enkele malen in Nederland toegepast, onder meer voor het Liandergebouw in Duiven. Kamp C wil met 't Centrum de aanpak in Vlaanderen introduceren. Het wil niet alleen een circulair gebouw neerzetten, maar ook nieuwe kennis, ervaringen en werkwijzen in de bouwsector introduceren. 't Centrum zal in de praktijk tonen wat circulair bouwen is, hoe de principes van circulaire economie passen in een bouwproces en wat de opportuniteiten voor de bouwsector zijn. Het aanbestedingsproces wordt een voorbeeld voor andere overheden.

Inschrijven voor de masterclasses kan op www.kampc.be.
Voor 't Centrum werkt Kamp C samen met OVAM.

KAMP C
innovatie in de bouw

SAMEN MAKEN WE
MORGEN MOOIER
OVAM

Schrijf mee aan de toekomst van de zorg

UNIZO en provincie Antwerpen nodigen zorgprofessionals, ondernemers en stakeholders uit om de toekomst van de zorg mee vorm te geven. Op de agenda staan een kick-off, een inspiratiereis en een begeleidingstraject waarbij u een innovatief idee omzet in een afgetoetst projectvoorstel en subsidieaanvraag. Verspreid over vijf maanden krijgt u zestig uur aan inspiratie, coaching en advies van experts. Dat is inclusief een zorgexpeditie naar Kopenhagen, wereldleider in de digitalisering van de zorgsector. Hoogtepunt van de trip is een bezoek aan het gerenommeerde Institute of Future Studies.



De kick-off vindt plaats op 23 april 2018. Het begeleidingstraject start op 17 mei 2018 met een presentatie van de scope, de toekenningsvoorwaarden en het administratief verloop van een subsidieaanvraag. Tijdens de volgende drie sessies is er ruimte voor veldonderzoek, budgettering, creatie en realisatie. Na elke sessie is er voldoende tijd om de opgedane kennis te verwerken in het eigen projectvoorstel. Tijdens de laatste sessie worden de subsidieaanvragen voorgesteld in een pitch aan een jury. De reis naar Kopenhagen loopt van 20 tot 23 mei 2018.

Het aantal plaatsen is beperkt. Neem daarom snel contact op met [Nicolle Raven \(nicolle.raven@unizo.be\)](mailto:nicolle.raven@unizo.be) of surf naar www.unizo.be/antwerpen/zorgvoordetoekomst.

Ga digitaal voor uw provinciale belastingbrief

Als bedrijf nog niet geregistreerd op het online belastingportaal? Grijp dan nu uw kans. Als eerste provincie in Vlaanderen kan Antwerpen u alle provinciale belastingdocumenten, zoals aangifteformulier en aanslagbiljet, digitaal doorsturen via e-mail, Zoomit of Doccle.

Digitaal belastingportaal

Alle bedrijven kunnen hun aanslagbiljet digitaal toegestuurd krijgen, een milieuvriendelijker, kosten efficiënter en makkelijker alternatief voor de papieren versie. Het enige wat u hoeft te doen, is zich registreren op het digitaal belastingportaal van de provincie Antwerpen. Houd uw elektronische identiteitskaart en kaartlezer bij de hand en binnen de vijf minuten bent u geregistreerd.

Registreer u op <http://belastingen.provincieantwerpen.be>.



Itsme app

Vanaf nu kunt u zich ook aanmelden via de app itsme op uw smartphone. Wie zich vóór eind mei 2018 aanmeldt en registreert, ontvangt het belastingaanslagbiljet nog dit jaar digitaal.

App store & Google play

ACCELERATOR

Kickstart voor Vlaamse celtherapiebedrijven

Wanneer bedrijven en wetenschappers aan dezelfde kar trekken, wordt iedereen daar beter van. Dat is wat Anicells, de nieuwe accelerator in het Wetenschapspark Universiteit Antwerpen in Niel, wil aanmoedigen. Jonge biotechbedrijven kunnen er terecht voor het ontwikkelen van nieuwe behandelingen in celtherapie.

Bij celtherapie worden cellen van menselijke of dierlijke oorsprong gebruikt om ernstige ziekten zoals kanker, diabetes of genetische defecten bij de patiënt te behandelen. De medische wereld is overtuigd van het belang van deze nieuwe vorm van geneeskunde. Met een accelerator als Anicells brengen Vlaamse bedrijven sneller, veiliger en kostenefficiënter celtherapeutische middelen op de markt. Anicells stelt labo's ter beschikking die volgens de normen van Good Manufacturing Practice (GMP) gecertificeerd zijn. Een biotech-startup kan er onder begeleiding van experts een klinische studie opstarten of een medicijn verder uitwerken. Is het bedrijf klaar om het product op de markt te brengen, dan zijn er experts in het centrum die helpen met het optimaliseren van het productieproces en die kennis aanbieden omtrent de regelgeving rond het verkopen van geneesmiddelen.

Dit project is mede mogelijk gemaakt met financiële steun van



Anicells

Anicells is een initiatief van de Provinciale Ontwikkelingsmaatschappij (POM) Antwerpen, de Universiteit Antwerpen en het Universitair Ziekenhuis Antwerpen (UZA). Samen willen ze de concurrentiepositie van Vlaamse ondernemingen in celtherapie versterken. Anicells zal tegen eind 2019 operationeel zijn.

772 195,00 € EFRO-steun
193 050,68 € HERMES

Totale projectkost
1 930 491,37 €

ONDERNEMEN

Provincie Antwerpen is vruchtbare ondernemersbodem

143 129

actieve ondernemingen.

16,4 %

van de bebouwde oppervlakte is bestemd voor bedrijvigheid (tegenover 15,9 procent in heel Vlaanderen).

1,93 miljard €

bedrijfsinvesteringen in 2016. Dat is bijna het dubbele van de tweede provincie in de ranking, Vlaams-Brabant met 1,1 miljard euro.

9,5 %

van alle actieve bedrijven zijn starters (tegenover 8,7 procent in heel Vlaanderen).

INSCHRIJVEN VERPLICHT!

Mis de volgende editie van InZicht niet



Krijgt u InZicht vandaag op naam toegestuurd en wilt u ons tijdschrift na 25 mei 2018 nog steeds persoonlijk blijven ontvangen? Dan hebben wij door wijzigingen in de privacy-wetgeving uw expliciete schriftelijke toestemming nodig.

Surf even naar www.provincieantwerpen.be, zoek op 'InZicht' en schrijf u (opnieuw) in. Zonder inschrijving mogen we InZicht niet langer op naam naar u toesturen. Dat is het gevolg van de Europese GDPR, de General Data Protection Regulation, die op 25 mei 2018 in werking treedt.

ZORGINNOVATIE

Gouverneur Kinsbergencentrum stimuleert talent in zorg

Binnenkort zal het Autonoom Provinciebedrijf Gouverneur Kinsbergencentrum (GKC) zich ontpoppen tot een kennis- en expertisecentrum voor de zorgeconomie in Antwerpen. Samen met de Stad Antwerpen, UNIZO, VDAB en de Universiteit Antwerpen focust het GKC op zorgeconomie, arbeidsmarkt en zorginnovatie. In het centrum komt onder meer een oefenruimte voor zorgprofessionals. Geïnteresseerde studenten en werknemers uit de provincie zullen er op een realistische manier kennis kunnen maken met de wereld van de zorg. In waarheidsgetrouwe settings - een thuissituatie en ziekenhuiskamers - zullen (toekomstige)

zorgprofessionals ervaren wat zorg concreet inhoudt. Ze zullen er leren omgaan met innovatieve technieken en de alsmaar complexere noden van cliënten. Bedrijven krijgen de kans om in het testlab het opleidingsniveau van hun medewerkers te verbeteren aan de hand van allerlei simulaties. Het testlab zal bijdragen tot meer en beter gekwalificeerde medewerkers in een sector waar een grote vraag naar nieuwe medewerkers is. Het testlab gaat open in het najaar van 2018.

Meer info via www.provincieantwerpen.be.

ACTUEEL

Economisch nieuws in uw mailbox

Provincie Antwerpen verstuurt tweemaandelijks een economische nieuwsflash voor ondernemers. Blijf op de hoogte en schrijf u in. U ontvangt dan ook InZicht als digitale nieuwsbrief.

Surf naar www.provincieantwerpen.be en zoek op 'InZicht'.



Bron: provincies.incijfers.be

ONDERNEMERSCHAP IN DE PROVINCIE

“We hebben alle troeven om hier verder te groeien”

TEKST | HANS HERMANS

Ondernemerschap mag knetteren. En dat doet het bij deze twee ondernemende vrouwen. Goedele Verreydt startte iFlux toen haar innovatieve oplossing om bodem- en grondwaterverontreiniging op te sporen werd bekroond met de Nederlandse NICOLE Innovation Award 2017. Managing director Martine Reynaers heeft met Reynaers Group een berg trofeeën verzameld. Als topvrouw werd ze Manager van het Jaar 2003. Het bedrijf opende nog maar pas een gloednieuwe campus in Duffel van 83 000 vierkante meter met opslagruimte, kantoren, een Research & Development Center en een Experience Center met interactieve en virtuelerealitytoepassingen.

Hoe ervaart de jonge onderneemster Goedele Verreydt het ondernemerschap in de provincie? Valt het te vergelijken met wat Martine Reynaers ervan vindt? We legden onze starter en ervaren onderneemster vijf vragen voor.

Hoe is het om vandaag te ondernemen in de provincie Antwerpen?

Martine Reynaers: “Het is hier goed ondernemen. Er is een positieve ondernemersdynamiek en ik voel dat er vandaag meer respect is voor

ondernemers dan vroeger. Het is interessant om op onze centrale ligging in Duffel uit te breiden. We liggen prima op de as Antwerpen-Brussel, zitten vlakbij Mechelen en de luchthavens van Zaventem en Deurne. Ook de Antwerpse haven is een sterke troef. Ze creëert welvaart in het hinterland en is een aantrekkingspool van bedrijven.”
Goedele Verreydt: “Ik ervaar vandaag dat ondernemen uitdagend is. Ik vind het geweldig om mijn rol als onderzoekster nu te combineren met het ondernemerschap. Als ik zie hoe mijn technologie in de praktijk werkt, krijg ik een boost.”

Van welke troeven van onze regio geniet u?

Goedele Verreydt: “Het Wetenschapspark in Niel, waar we zijn gevestigd, maakt het ons gemakkelijk. We delen een receptie met andere starters. Iemand neemt onze telefoons en post aan. Er is een printservice en er zijn aula’s en ruimten om met klanten te vergaderen. Hierdoor kunnen we ons concentreren op onze kernactiviteit. Ook is het voordelig. We moeten een aantal investeringen niet zelf doen en weten perfect hoeveel we elke maand betalen. We konden ons op een ander incubatie-

centrum vestigen, maar we zijn blij met onze keuze voor het Wetenschapspark in Niel. We vinden het interessant om met andere bedrijven en spin-offs samen te zitten op één plek en aan een community te bouwen.”

Martine Reynaers: “De scholen in onze buurt, in Sint-Katelijne-Waver, Mechelen en Antwerpen, leveren sterke technische profielen af. Ze zijn voor ons essentieel. We hebben ze nodig om gekwalificeerd en enthousiast personeel te kunnen aantrekken. Dat Vlamingen meerdere talen leren spreken op school, helpt ons wereldwijd. Onze mensen weten zich vlot in andere talen uit te drukken.”



Scholen zijn essentieel. We hebben ze nodig om gekwalificeerd en enthousiast personeel te kunnen aantrekken.

MARTINE REYNAERS, MANAGING DIRECTOR, REYNAERS GROUP

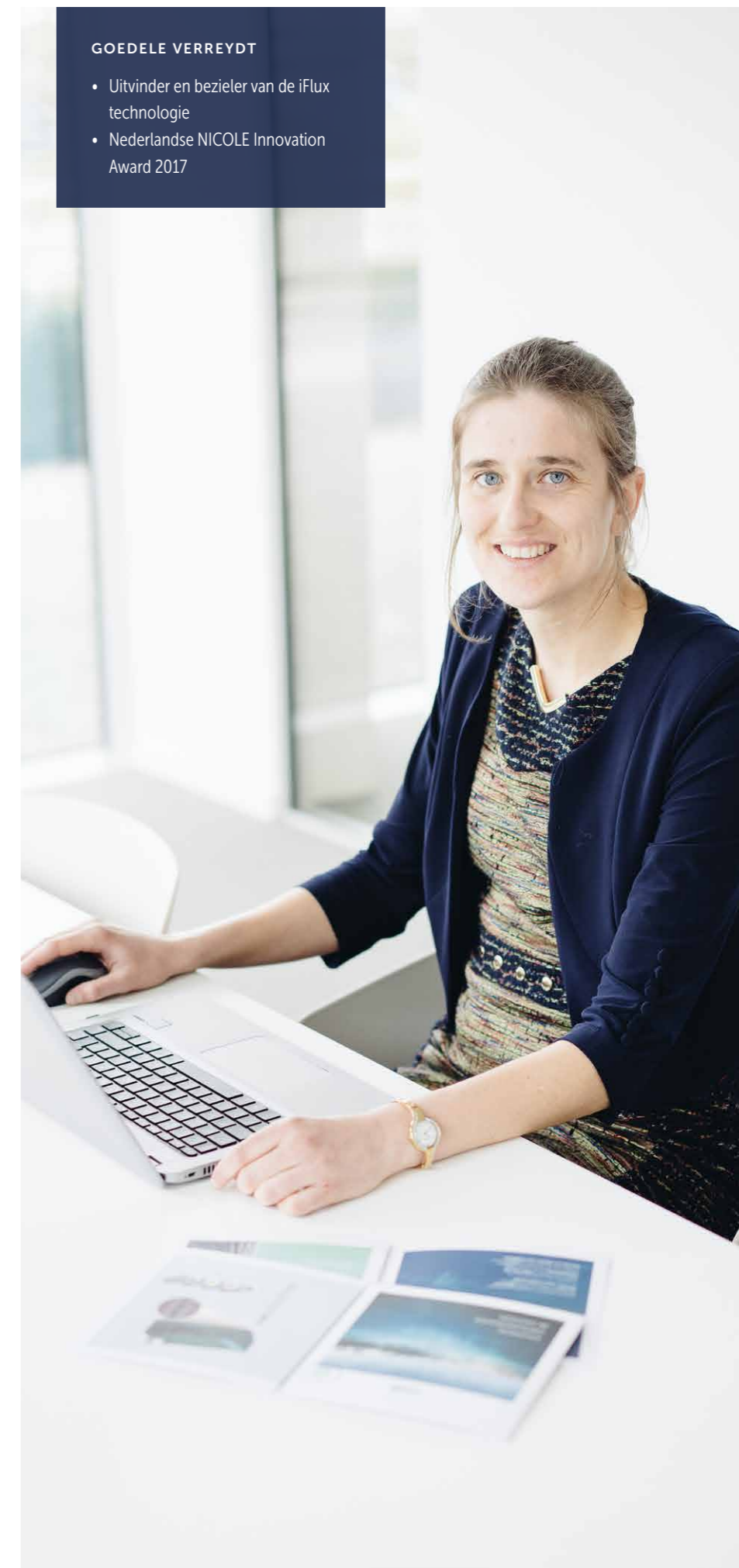


Wat mag er veranderen om uw onderneming te versterken?

Martine Reynaers: “Er is natuurlijk het mobiliteitsprobleem. Maar we merken wel dat het wordt aangepakt, zowel door lokale overheden, de provincie als door de Vlaamse regering. Daarenboven nemen we zelf onze verantwoordelijkheid. We werken een mobiliteitsplan uit samen met provincie Antwerpen om ons autoverkeer in te perken. Dat lukte. We overtuigden meer dan 100 mensen om voortaan met de fiets naar het werk te komen. Met een nieuw carpoolsysteem delen onze medewerkers nu intensiever hun auto’s.

GOEDELE VERREYDT

- Uitvinder en bezieler van de iFlux technologie
- Nederlandse NICOLE Innovation Award 2017



De provincie begeleidde ons naar het Pendelfonds dat voor de helft van het budget zorgde."

Goedele Verreydt: "Ik voel dat ik zelf nog sterk kan groeien als ondernemer. Daarom school ik mezelf bij, bijvoorbeeld via de opleidingen die hier op de campus gegeven worden over sales en marketing, accountancy en andere zaken die onmisbaar zijn voor ondernemers. Interessant is dat ik tijdens opleidingen en samenwerkingen met andere onderzoeksinstituten mensen heb gevonden die mijn capaciteiten aanvullen. Handelsingenieur Tim Op 't Eyndt raakte geïnteresseerd in mijn technologie en visie tijdens mijn samenwerking met het VITO. Vandaag neemt hij het dagelijkse management en de commercialisering van iFlux op zich. Filip Meesters vervoegde ons na een jaar General Management aan de Vlerick Business School."

Hoe kunnen bedrijven en kennisinstellingen beter samenwerken?

Goedele Verreydt: "Wij zijn ontstaan



We vinden het interessant om met andere bedrijven en spin-offs samen te zitten op één plek en aan een community te bouwen.

GOEDELE VERREYDT, UITVINDER EN BEZIELER VAN DE IFLUX-TECHNOLOGIE



uit een kennisinstelling. Daar stelden we vast dat er soms een grote kloof is tussen de technologie en de mogelijkheden om die markt klaar te maken. Omdat mijn eigen kennis over verontreiniging zo specifiek is, wilde ik die zelf vermarkten. Je hebt daarbij wel de steun van partners nodig. Labo SGS, dat analyses uitvoert en validatietrajecten meedoet, is bijvoorbeeld onmisbaar gebleken. Sinds we echt zijn opgestart, is de samenwerking nog intenser."

Martine Reynaers: "De linken tussen kennisinstellingen en bedrijven zijn enorm belangrijk, net zoals overlegplatformen om ondernemers met elkaar te verbinden. Via Agoria bouwen we, bijvoorbeeld, banden op met sterke Belgische technologiebedrijven. Flanders in Trade helpt ons bij de buitenlandse expansie en VITO is een mooie partner als onderzoeksinstituten. Ook werken we samen met start-ups als Artcore Society, Yondr en Bagaar aan innovatie en internetoplossingen zoals digitale visualisatie en virtual reality."

Hoe evolueert het ondernemerschap?

Goedele Verreydt: "Vandaag zijn we met drie. Binnen vijf jaar hoop ik met een team van vijftien tot twintig mensen te zijn. En weet je wat het leuke is? We hoeven deze locatie niet te verlaten wanneer ons bedrijf groeit. Op dit wetenschapspark kunnen we bijkomende ruimtes huren en verhuizen naar het doorgroeigebouw. Wie weet bouwen we ooit wel een eigen kantoor met labo op de klaarliggende percelen."

Martine Reynaers: "Wij zijn ervan overtuigd dat ons bedrijf alle troeven heeft om hier verder te groeien. Talentvolle mensen aantrekken, motiveren, opleiden en houden is daarbij cruciaal. Van over de hele wereld komen mensen hier hun project bespreken. In 2017 ontvingen we 1 640 bezoekers. Er kwam onlangs opnieuw een delegatie uit Dubai. Ze overnachten in Antwerpen, brengen een bezoek aan de stad, gaan er op restaurant, kopen er pralines enzovoort. Zo dragen wij bij aan de economie." ▲

Wetenschapspark Universiteit Antwerpen

Het Wetenschapspark is een bedrijventerrein met kantoorruimte en laboratoria voor starters, groeiers en grote bedrijven in life sciences, milieuwetenschappen en IT. Gelinkt aan het kennisnetwerk van Universiteit Antwerpen.

Meer info:

www.wetenschapsparkantwerpen.be
03 443 04 00

info@wetenschapsparkantwerpen.be

Bedrijvigheid alom

Antwerpen is een provincie van ondernemers. De bedrijvigheid strekt zich uit over bijna alle sectoren en tot in de verste uithoeken van de provincie. Drie voorbeelden.



"We telen al Belgische aardbeien in februari"

Aardbeienteler Raf Quirijnen: "Onze locatie in Loenhout is ideaal. Niet alleen is mijn vrouw van hier, we bevinden ons dicht bij Coöperatie Hoogstraten, de veiling die wereldberoemd is voor aardbeien. We grepen dan ook de kans om het bedrijf aan de overkant van de straat te kopen." Raf Quirijnen bouwde er een nieuwe serre, maar behield de waterkrachtkoppeling. Met de hulp van landbouw- en energiespecialist Herman Mariën van Thomas More hogeschool legde hij een warmtenet aan. "Hierdoor produceren we vandaag efficiënt elektriciteit en warmte voor onze twee serres. Dankzij de assimilatieverlichting verlengen we ons seizoen met een paar maanden. Nu plukken we al vanaf eind februari Belgische aardbeien."



"Onze boten vervangen 25 vrachtwagens per dag"

"Ik vind het logisch om duurzame oplossingen te zoeken", zegt Jos De Wael, bedrijfsleider van logistiek dienstverlener ODT. "Onze vestiging in Willebroek naast het kanaal is cruciaal voor onze duurzame aanpak. De boot en het water zijn de toekomst, in tegenstelling tot de weg. In 2017 vervoerden we 5 869 containers via het water, goed voor 25 trucks minder per dag op de Belgische wegen." Zijn continue zoektocht naar digitale oplossingen, een efficiënter gebruik van grondstoffen en een zo ecologisch mogelijk transport, legt hem geen windeieren. Onlangs opende hij twee nieuwe logistieke hallen in Willebroek. "Voor deze successen doe ik het. Zo hebben we nog twaalf hectare open liggen. Deze opportuniteiten mogen op een dag ingevuld worden."



"Stevige basis en geschiedenis"

"Ondernemen zit me in het bloed", zegt Johan Verheyen, zaakvoerder van Koffie Verheyen. "Ik ben dan ook blij om hier te zijn, als vierde generatie in een familiebedrijf met een stevige basis en geschiedenis." De kmo met acht medewerkers draait twee miljoen euro omzet en verwerkt jaarlijks zeventig ton koffie. "Peanuts in de koffiemarkt", besefte Johan. "We handhaven onze positie door elke dag keihard te werken met focus op kwaliteit en service. Steun is meer dan welkom. Ik ga naar netwerkvondens voor ondernemers in Deurne. Ik ontmoet er vertrouwde gezichten en nieuwe mensen die klant kunnen worden. Elk contact helpt mijn zaak groeien."

MARTINE REYNAERS

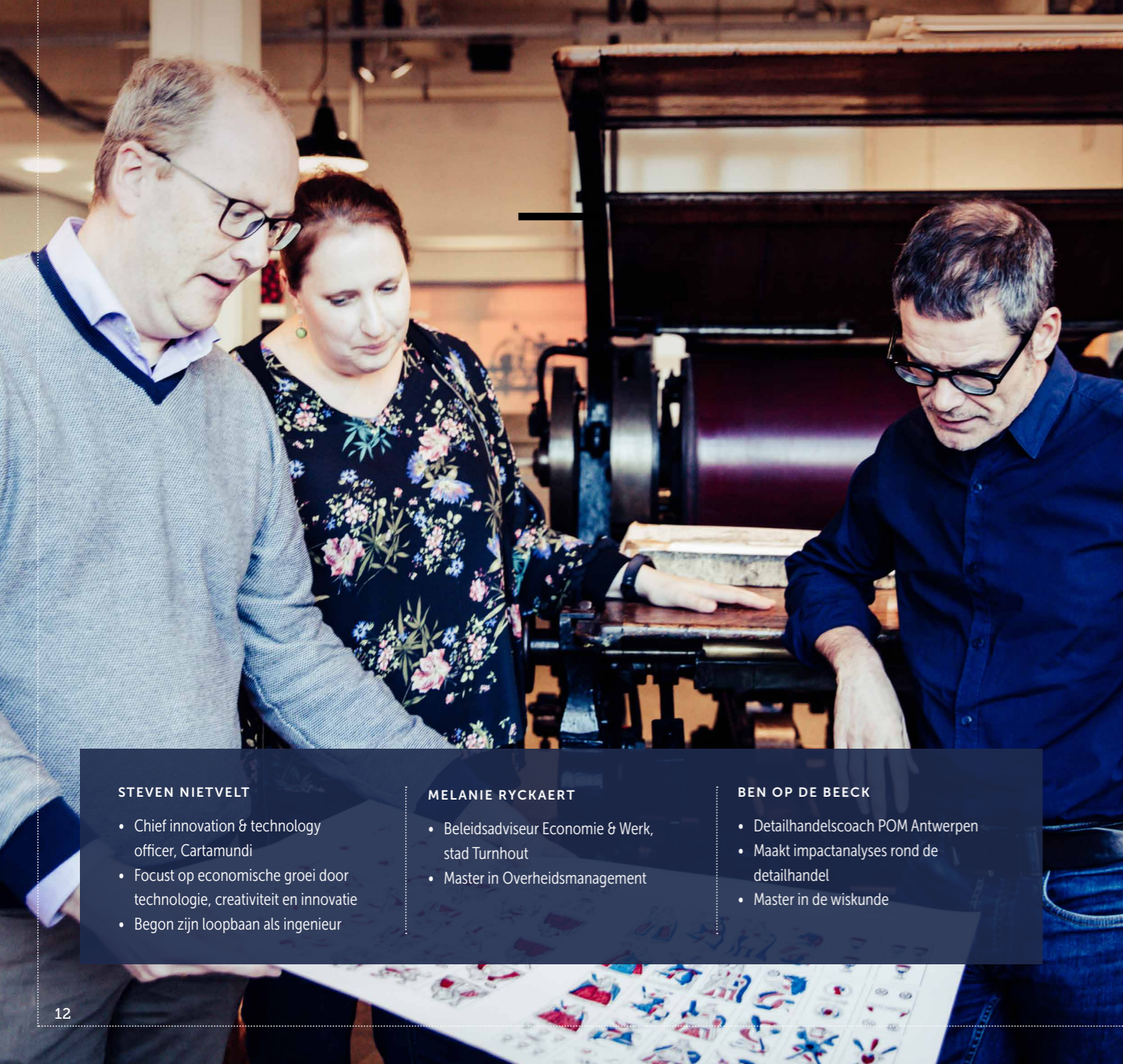
- Managing director Reynaers Group
- Manager van het Jaar 2003



DETAILHANDELSCOACH CREËERT NIEUWE DYNAMIEK IN TURNHOUT

Creatief ondernemerschap versterkt de handelskern

TEKST | HANS HERMANS



STEVEN NIETVELT

- Chief innovation & technology officer, Cartamundi
- Focust op economische groei door technologie, creativiteit en innovatie
- Begon zijn loopbaan als ingenieur

MELANIE RYCKAERT

- Beleidsadviseur Economie & Werk, stad Turnhout
- Master in Overheidsmanagement

BEN OP DE BEECK

- Detailhandelscoach POM Antwerpen
- Maakt impactanalyses rond de detailhandel
- Master in de wiskunde

Wordt Turnhout straks één groot spelbord? Lezen we er binnenkort strips in winkelatalages? Creatieve ondernemers smeden plannen om meer volk naar de handelaars in de binnenstad te trekken. Een detailhandelscoach begeleidt het proces.

De lokale handelaars zuchten soms, ook in Turnhout. Leegstand in de binnenstad en e-commerce waardoor mensen minder de stad in trekken, maken het zakendoen moeilijker.

“Met ons nieuwe strip- en spelproject gaan we opnieuw een grotere dynamiek in de stad creëren”, zegt Melanie Ryckaert, beleidsadviseur Economie & Werk bij stad Turnhout. “Als er meer mensen naar Turnhout komen, zijn we geslaagd. Want elke bezoeker is een potentiële klant voor onze handelaars. Dit grotere verkeer trekt op zijn beurt nieuwe handelaars aan. Met dit typische Turnhoutse project benadrukken we ook de identiteit van ons handelscentrum.”

Vechten tegen leegstand

Strips en spellen zullen binnenkort opnieuw sterk aanwezig zijn in de binnenstad. Voor inspiratie en begeleiding klopte de stad aan bij Ben Op de Beeck. Hij is detailhandelscoach bij de Provinciale Ontwikkelingsmaatschappij (POM) Antwerpen. Hij helpt lokale overheden bij het uittekenen van een toekomstgericht detailhandelsbeleid. Zo vecht de provincie actief mee tegen leegstand. “We vonden een schat in het verleden en heden van Turnhout”, zegt Op de Beeck. “Kaartspelen en strips maken deel uit van de historie van deze stad in de Antwerpse Kempen. Vandaag is hier Cartamundi gevestigd, de wereldleider in spellen. >

“Wereldleider en start-up versterken elkaar”

RUDY SEUNTJENS, ZAAKVOERDER EN BEDENKER GAME BREWER

Cartamundi is wereldberoemd. Minder bekend is dat de specialist in kaart-, bord- en digitale spellen zijn kennis en distributiekanaal ook aan beginnende spelontwerpers ter beschikking stelt. “Onze werknemers in Turnhout produceren honderden versies van kaartspelen en beroemde bordspelen als Monopoly en Cluedo”, zegt Steven Nietvelt, chief innovation & technology officer bij Cartamundi. “Tegelijkertijd moedigen we startende spelontwikkelaars aan om spellen te ontwikkelen via ons digitaal platform, makemygame.com. Zo helpen we veelbelovende ideeën aan een prototype, spelmaterialen en eventueel distributie.”



Game Brewer is zo een startende speluitgever. Zaakvoerder Rudy Seuntjens haalde 36 714 euro op via het Amerikaanse crowdfunding platform Kickstarter. “Hiermee lanceerden we ons eerste spel Pixie

Queen. Ondertussen hebben we al 4 000 van onze 5 500 exemplaren in Europa verkocht. We verkopen ook nog twee andere spellen en lanceren er in de loop van dit jaar nog vijf. Maar we zijn er nog lang niet. Wetende dat er ongeveer 3 000 nieuwe spellen per jaar verschijnen, is het hard werken aan naambekendheid. Dat we gevestigd zijn in de dezelfde stad als Cartamundi, helpt wel.”



“
Dit project beklemtoont
de identiteit van ons
handelscentrum.

MELANIE RYCKAERT, BELEIDSADVISEUR
ECONOMIE & WERK BIJ STAD TURNHOUT

Bovendien reikt Strip Turnhout hier al enkele decennia de Bronzen Adhemar uit, de Vlaamse Cultuurprijs voor het Beeldverhaal. “We zijn altijd een stad geweest van drukkerijen, striptekenaars, kunstenaars en scenaristen”, vult beleidsadviseur Ryckaert aan.

De stad als spelbord

De stad Turnhout en haar partners bouwen de komende maanden aan een indrukwekkend project. Onder de werknaam ‘Turnhout: Games, Cards & Comics’ stimuleren en ondersteunen creatievelingen elkaar intenser, zodat de spel- en stripgeschiedenis van de stad sterker tot bloei komt. “We brengen het spel in de binnenstad”, zegt Steven Nietvelt, chief innovation & technology officer bij Cartamundi. “Een paar voorbeelden? Turnhoutse figuren zoeken, zoals mensen vandaag naar Pokémon Go’s speuren. Of een leuk verzamelconcept met kaarten die

handelaars uitdelen, een online Trivial Pursuit met de stad als spelbord, spelkaarten die de nummertjes op het gemeentehuis vervangen, een kaartspeltafel in wachtzalen, een stickerboek over Turnhout, ... Ik zie veel mogelijkheden. De mensen die dit soort spellen bedenken, zitten al in ons bedrijf.”

Sterke partners in uniek project

“Dankzij sterke partners gaan we met straffe dingen naar buiten komen”, weet Roel Daenen, coördinator van Stripgids. “Turnhout wordt weer de creatieve hub in strip- en spellenland.” “Als er één stad de hoofdstad van Games, Cards & Comics mag claimen, dan is het wel Turnhout met zijn rijke geschiedenis aan drukkerijen en creatieve breinen. In die zin zijn we er trots op dat we in Turnhout gevestigd zijn”, zegt Rudy Seuntjes van Game Brewer.

“De wisselwerking tussen de stad en ons bedrijf is al jaren belangrijk”, stelt Steven Nietvelt

van Cartamundi. “We genieten van een goed huwelijk. De uitstraling van de stad straalt op ons af, en andersom. Onze sterke verankering maakt dat we het bedrijf niet verplaatsen naar Amerika, wat onze grootste afzetmarkt is, of naar een land waar het goedkoper produceren is.”

De provincie Antwerpen werkt samen met de dienst economie van stad Turnhout op een aantal speerpuntsectoren, waaronder de detailhandel en creatief ondernemerschap als imagoversterker voor onze regio. “In dit unieke project realiseren we voor het eerst synergieën tussen deze twee”, zegt detailhandelscoach Ben Op de Beeck.

In totaal steunt het project op 676 000 euro aan middelen. Veertig procent wordt aangebracht door het Europees Fonds voor Regionale Ontwikkeling (EFRO), twintig procent door de provincie Antwerpen en POM Antwerpen. De stad Turnhout financieert samen met Strip Turnhout, Cartamundi en Game Brewer de rest. ▲



“
Als detailhandelscoach
help ik lokale overheden
bij het uittekenen van
een toekomstgericht
detailhandelsbeleid.

BEN OP DE BEECK, DETAILHANDELSCOACH
BIJ POM ANTWERPEN

4 projecten leiden tot creatieve hub voor strip- en spelmakers

StoryBox maakt de binnenstad tot één stripalbum

Gerenommeerde stripmakers vullen vier keer gedurende drie maanden een reeks etalages en winkelpanden met hun verhalen. “StoryBox gaat de leegstand actief tegen”, zegt Melanie Ryckaert, beleidsadviseur bij Stad Turnhout. “Voor de mensen is het leuk dat stories, plotwendingen en grappen doorheen de handelskern lopen.”

FabLab is hét atelier voor beginnende spelontwikkelaars en striptekenaars

Ze maken er hun vaag idee concreet onder begeleiding van de nieuwste speluitgever, Game Brewer. “Prototypes maken is één van de grootste hindernissen voor beginnende spelontwerpers. Maar ze zijn zeker nodig om spelers en uitgevers te overtuigen”, weet Rudy Seuntjes, oprichter van Game Brewer. “Met de gespecialiseerde machines in FabLab, zoals 3D-printers, zetten beginnende spelontwerpers hun idee sneller om in degelijke prototypes. Verder krijgen de creatievelingen tips om betere spellen te creëren, ze te financieren en te commercialiseren.” Ook stripmakers komen aan hun trekken. Met een hightech printer creëren ze limited editions van hun eigen strip.

Masterclasses stimuleren netwerking en kennisdeling tussen ondernemers

Strip- en spelmakers komen hun verhaal doen op het podium. De speeches worden gestreamd zoals we dat van de TEDx-conferenties kennen. Tijdens de netwerking komen creatieve ondernemers, lokale handelaars, vaklui, afnemers en het grote publiek fysiek samen.

Gamification van Turnhout maakt de centrumstad tot één spelbord

Omgekeerd moet de stad geïntegreerd worden in bestaande spelconcepten en op een heel eigen manier digitaal op de kaart worden gezet. Dat moet mensen van ver buiten onze provincie naar de Turnhoutse binnenstad lokken. Steven Nietvelt van Cartamundi denkt aan een Turnhoutse Pokémon Go of handelaren die verzamelkaarten uitdelen. Rudy Seuntjes van Game Brewer ziet kansen om via gamification een jong publiek aan te trekken. “De hype van het afgelopen jaar waren de Escape-spellen, waarbij spelers een uur de tijd krijgen om een reeks raadsels op te lossen. Het lijkt me boeiend om in die richting te werken.”

GROTE NOOD AAN EXPERTISE

Bijna helft Antwerpse steden en gemeenten werkt met detailhandelscoach

Een bloeiende detailhandel brengt mensen op straat, creëert gezelligheid en komt de sociale samenhang ten goede. Lokale besturen beseffen dat en willen via een slim beleid hun detailhandel versterken en veiligstellen voor de toekomst. Sinds 2014 ondersteunt de provincie hen met een team specialisten en de detailhandelscoaches.



“Als detailhandelscoach begeleid ik steden en gemeenten met het uittekenen van een toekomstgericht detailhandelsbeleid én met de uitvoering ervan. Ik kom ter plaatse en werk samen met de betrokken schepenen, ambtenaren en handelaars een traject op maat uit, inclusief een strategisch commercieel plan en een beleidsvisie”, legt detailhandelscoach Erik Lejeune uit.

“Om in Niel een goed detailhandelsbeleid uit te tekenen moeten de coaches over de gemeentegrens heen kijken.

ERIK LEJEUNE,
DETAILHANDELSCOACH, POM ANTWERPEN

Over de grens kijken in Niel

Zopas startte Erik samen met collega Ben Op de Beeck een nieuw traject in Niel. Die gemeente wil investeren in haar kern en in een woonproject in het binnengebied van de kern. Maar hoeveel ruimte voor de detailhandel komt daar het best? Wat is het marktpotentieel van het gebied, ook op langere termijn? De drukke A12 met zijn vele grote winkels maakt het de lokale winkeliers in Niel niet gemakkelijk. Ook buurgemeente Schelle heeft een impact op de afzetmarkt, net als de nabijge grootstad Antwerpen.

gemeente ondersteunen bij de ontwikkeling van een visie op het kernwinkelgebied. Ook krijgt de gemeente slimme ruimtelijk-economische richtlijnen en concrete stimulerende maatregelen voor de detailhandel.

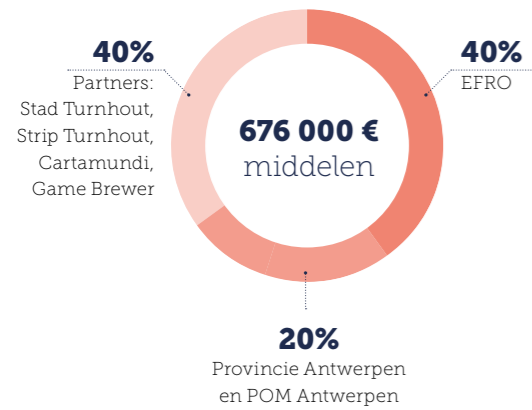
Keuze voor coaching en ondersteuning

Niel is niet de enige gemeente die een beroep doet op deze expertise om een degelijk beleid te kunnen voeren. Vandaag heeft bijna de helft van de Antwerpse steden en gemeenten een overeenkomst gesloten of afgerond voor een traject met een detailhandelscoach.

De detailhandelscoaches worden tewerkgesteld door de Provinciale Ontwikkelingsmaatschappij (POM) Antwerpen, in opdracht van de provincie Antwerpen. ▲

Geef de detailhandel ook in uw gemeente of stad meer slagkracht. Surf naar www.provincieantwerpen.be en zoek op 'detailhandelscoaches'.

Turnhout Games Cards & Comics



Totale projectkost
676 629,06 €
waarvan 270 651,62 € EFRO-steun

Dit project is mede mogelijk gemaakt met financiële steun van



Eerste Vlaamse strip ontdekt

Strips en Turnhout. Het is een geschiedenis die ver in de tijd teruggaat. Niet alleen de Bronzen Adhemar voor het Provinciaal Cultuurhuis De Warande staat daar symbool voor. Recent werd het eerste Vlaamse stripverhaal ontdekt, gedrukt in Turnhout.

“Turnhout was vanaf de 18de eeuw tot ver over de grenzen bekend als drukkerstad”, vertelt Roel Daenen, coördinator van Stripgids. “In de 19de eeuw zagen



“Mannekesbladen kregen in Turnhout tekstballonnetjes.

ROEL DAENEN,
COÖRDINATOR VAN STRIPGIDS



de drukkerijen dat een bepaald genre ongemeen populair werd: de mannekesbladen. Het waren getekende verhalen met ventjes en met tekst onder de tekeningen. De eerste ‘strip’ die hier recent werd ontdekt, is een echt topstuk uit de Vlaamse stripgeschiedenis.”

© Stripgids | Bart Van der Moeren

DOSSIER

Starten en doorstarten

TEKST | LAURENZ VERLEDENS

De provincie Antwerpen is een ondernemende regio. De statistieken van Provincies in Cijfers (provincies.incijfers.be) bevestigen het. Onze provincie telt meer dan 140 000 actieve ondernemingen. Geen enkele Vlaamse provincie presteert beter en het aantal actieve ondernemingen nam de afgelopen jaren nog sterk toe. De provincie Antwerpen kent een duidelijk hoger oprichtingspercentage dan het Vlaamse gemiddelde. Dat wijst onmiskenbaar op een sterke economische dynamiek.

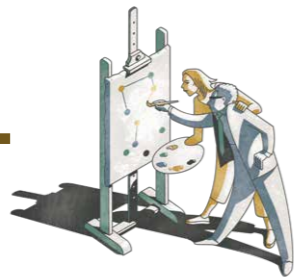
Starten is de eerste stap. In dit dossier laten we daarom graag enkele jonge ondernemers aan het woord. Over hun aanpak, over hun successen, maar ook over de hindernissen op hun ondernemerspad. Verder belichten we initiatieven die starters en doorstarters helpen om door te groeien tot bloeiende bedrijven: samenwerking met ervaren partners, coaching, co-creatie, ...



ONDERNEMERS PIETER LESAGE EN DAVID GYBELS OVER CO-CREATIE

"Proeven en goesting krijgen in meer"

TEKST | LAURENZ VERLEDENS



Zakelijke expertise en creatief talent gaan samen op zoek naar frisse ideeën. Dat is, kort samengevat, het opzet van het co-creatietraject Connecting The Dots. Deelnemers Pieter Lesage en David Gybels getuigen over hun ervaringen.

In februari is de tweede editie van Connecting The Dots, een co-initiatief van de provincie Antwerpen, van start gegaan. Tijdens de eerste editie vormden Pieter Lesage, CEO van Studio Dott, en David Gybels, CEO van THoCC, een tandem. Pieter Lesage was de creatieve geest van dienst. "We zijn een allround creatief ontwerp-bureau", vertelt hij. "Studio Dott helpt bedrijven en organisaties met alle aspecten van het creëren en het in de markt zetten van een product of dienst." David Gybels was de kmo-zaakvoerder met een innovatievraagstuk in het verhaal. THoCC adviseert bedrijven bij het verbeteren van hun contactcenters.

Hoe zijn jullie met elkaar in contact gekomen?

Pieter Lesage: "De deelnemende bedrijven werden aan drie creatieve experts voorgesteld, waaronder

ikzelf. David heeft met alle drie een kennismakingsgesprek gehad en dan was het aan hem om te kiezen." David Gybels: "Bij de twee concullega's van Pieter leek het alsof we naar de sporen in het station aan het kijken waren. Tijdens het gesprek met Pieter had ik het gevoel dat we ook ergens naar toe zouden rijden. Het klikte meteen."

Kwamen jullie met een concreet vraagstuk naar het traject?

David Gybels: "Ja. Het oorspronkelijke thema was: hoe kan ons bedrijf groeien door te internationaliseren? En hoe pakken we dat dan aan om nieuwe medewerkers aan te trekken en op te leiden?"

Pieter Lesage: "Een consulting business is moeilijk te schalen, een uur kan je maar één keer verkopen. Maar tijdens het traject kwamen we steeds terug op het feit dat de sterkte

van THoCC hun methodologie was, daar zit al hun kennis en ervaring in. Als we die methodologie in een tool zouden kunnen vatten waarmee klanten zichzelf kunnen helpen, dat zou pas schaalbaar zijn."



De workshops volstaan niet om alles op te lossen en uit te klaren. Maar je kunt wel zaken in gang zetten.

PIETER LESAGE



Ontstond dat inzicht al tijdens de eerste workshop?

Pieter Lesage: "Nee, tijdens zo'n eerste workshop leer je elkaar beter kennen. Wat doen ze, hoe werken ze, hoe zit die business in elkaar...?"

Provinciaal platform voor creatieve krachten

Connecting The Dots is een initiatief van ANTWERP, POWERED BY CREATIVES. (APBC), de stad Mechelen, de stad Turnhout en de Strategische Projectenorganisatie Kempen. Het samenwerkingsplatform APBC stimuleert binnen de provincie Antwerpen kruisbestuivingen tussen klassieke en creatieve bedrijven. Het moedigt ondernemers aan om te innoveren en helpt creatieve bedrijven om te groeien. Bij Connecting The Dots worden bedrijfsleiders en creatieve ondernemers samengezet. Tijdens enkele workshops fungeert de creatieve geest als sparringpartner voor de bedrijfsleider. Dat levert onverwachte resultaten op. Connecting The Dots krijgt financiële steun van het Europees Fonds voor Regionale Ontwikkeling (EFRO).

Ontdek het platform op www.apbc.be.



EFRO
EUROPEES FONDS
VOOR REGIONALE
ONTWIKKELING



ANTWERP, POWERED BY CREATIVES.
Let's make ideas work.

Na de eerste ontmoeting had ik wel een vaag idee van hun activiteiten, maar zo'n kennismakingsgesprek is te kort om al echt in de diepte te gaan. Dat gebeurt pas tijdens de tweede workshop. We hebben dan een aantal dingen in vraag gesteld en we zijn op de proppen gekomen met ons voorstel om het model om te gooien. In de derde workshop hebben we in kaart gebracht wat de nodige inspanningen zouden zijn om hier verder mee te gaan en wat de impact op het bedrijf kan zijn."

Het voorstel van Studio Dott is behoorlijk ingrijpend. Was u meteen mee?

David Gybels: "Ik heb toch anderhalf uur nodig gehad om het goed te vatten. Onze methodologie is het resultaat van veertien jaar ervaring van heel veel mensen. Die hebben we gebundeld in een soort handleiding, een turf van 277 bladzijden.

En die wilden ze bij Studio Dott terug uiteen halen. Daar moest ik toch even aan wennen. Ik ben behoorlijk eigennuttig, maar ik sta ook wel open voor slimme ideeën. Studio Dott is met een slim idee gekomen. Een idee dat is ontstaan door twee totaal verschillende werelden bij elkaar te brengen."

Is de blik van de buitenstaander de grote meerwaarde van zo'n co-creatietraject?

Pieter Lesage: "Ik denk het wel. De belangrijkste kwaliteit voor een ontwerper is empathie. Het zich kunnen inleven in het probleem van de klant om dan samen een oplossing te zoeken. Wij werden ook niet gehinderd door voorkennis. Zo konden we aan de klanten van THoCC vragen stellen waar THoCC zelf niet meer moet mee afkomen, omdat het dan lijkt alsof ze hun vak

niet kennen. Onze onbevangenheid biedt voordelen."

David Gybels: "Het interessante aan Connecting The Dots is het contact met bedrijven en mensen waar je geen spontane link mee hebt. Ik heb tien jaar lang op een paar honderd meter van Studio Dott gewerkt, maar ik zou er wellicht nooit zijn binnengewandeld. Vergelijk het een beetje met een dancing. Je leert er iemand kennen. Een week later spreek je thuis af en nog een maand later zijn er misschien al trouwplannen. In ons geval loopt de ontmoeting uit op een groot veranderingsproject. Over drie à vier jaar zijn we een totaal ander bedrijf."

Pieter Lesage: "Het co-creatietraject laat toe om te proeven. De workshops volstaan niet om alles op te lossen en uit te klaren. Maar je kunt wel zaken in gang zetten, ideeën naar boven brengen en goesting doen krijgen in meer. Om dan aan het echte werk te beginnen." ▲

LINK2INNOVATE KOPPELT STARTENDE ONDERNEMINGEN AAN GEVESTIGDE ORGANISATIE IN BUURLAND

Antwerpse techbedrijven vinden partner in Nederland

TEKST | JOHAN VAN GEYTE



Hoe geeft u een goed idee maximale kansen om marktrip te worden? Misschien zorgt de samenwerking met een Nederlands bedrijf of organisatie wel voor een doorbraak. BePowered uit Turnhout wil de accu van elektrische wagens opladen om die nadien thuis of elders in te zetten als er stroom nodig is. SpacePal uit Wijnegem ontwikkelt een methode om riolen op te meten en te inspecteren met 3D-camera's. Beide ondernemingen vonden over de grens een interessante partnerorganisatie.



“
Onze noorderburen
zijn meer
vooruitstrevend op het
vlak van riolen.

BRAM PLANCKE, ZAAKVOERDER SPACEPAL



Innotek, een vzw die starters in technologische domeinen begeleidt via incubatie- en projectwerking, toonde beide bedrijven de weg naar Link2Innovate. Dat project koppelt jonge technologische ondernemingen uit het ene land aan gevestigde organisaties uit naburige regio's net over de grens. De jonge bedrijven krijgen hulp bij de ontwikkeling van hun innovatieve diensten en producten terwijl de grote organisaties nieuwe, relevante technologie leren kennen. Beide partijen ontvangen een subsidie.

Link2Innovate is een project van Interreg Vlaanderen-Nederland dat grensoverschrijdende projecten voor slimme, groene en inclusieve groei subsidieert met middelen uit het

Europees Fonds voor Regionale Ontwikkeling (EFRO). Bij Interreg Vlaanderen-Nederland zijn alle Vlaamse provincies betrokken en de Nederlandse provincies Noord-Brabant, Zeeland en Limburg.

Voorsprong in riolen

“Voor ons is Link2Innovate interessant”, zegt Bram Plancke van SpacePal. “Onze toepassing meet en inspecteert riolen via 3D-scanning en koppelt de gegevens aan gps-coördinaten. In eigen land vonden we voor de ontwikkeling geen partner. In Nederland lukte het wel. Onze noorderburen zijn meer vooruitstrevend op dat vlak. Bovendien geeft de instap in Link2Innovate ons ook de nodige credibiliteit.”



BRAM PLANCKE

- Master in de Industriële Ingenieurswetenschappen, Bouwkunde
- Postgraduaat Innoverend Ondernemen voor ingenieurs
- Mede-oprichter en zaakvoerder SpacePal

De nieuwe toepassing moet het mogelijk maken om de opmetingen en inspecties te doen zonder dat er nog een controleur in de riolen moet afdalen. Daardoor worden de risico's op een val en verstikking uitgesloten. Bovendien gebeuren de vaststellingen sneller en nauwkeuriger.

Plancke: “Het design en de componenten liggen vast, maar onze toepassing is nog niet ver genoeg ontwikkeld om ze al in te zetten bij klanten. We moeten ze eerst nog wat nauwkeuriger afstellen.”

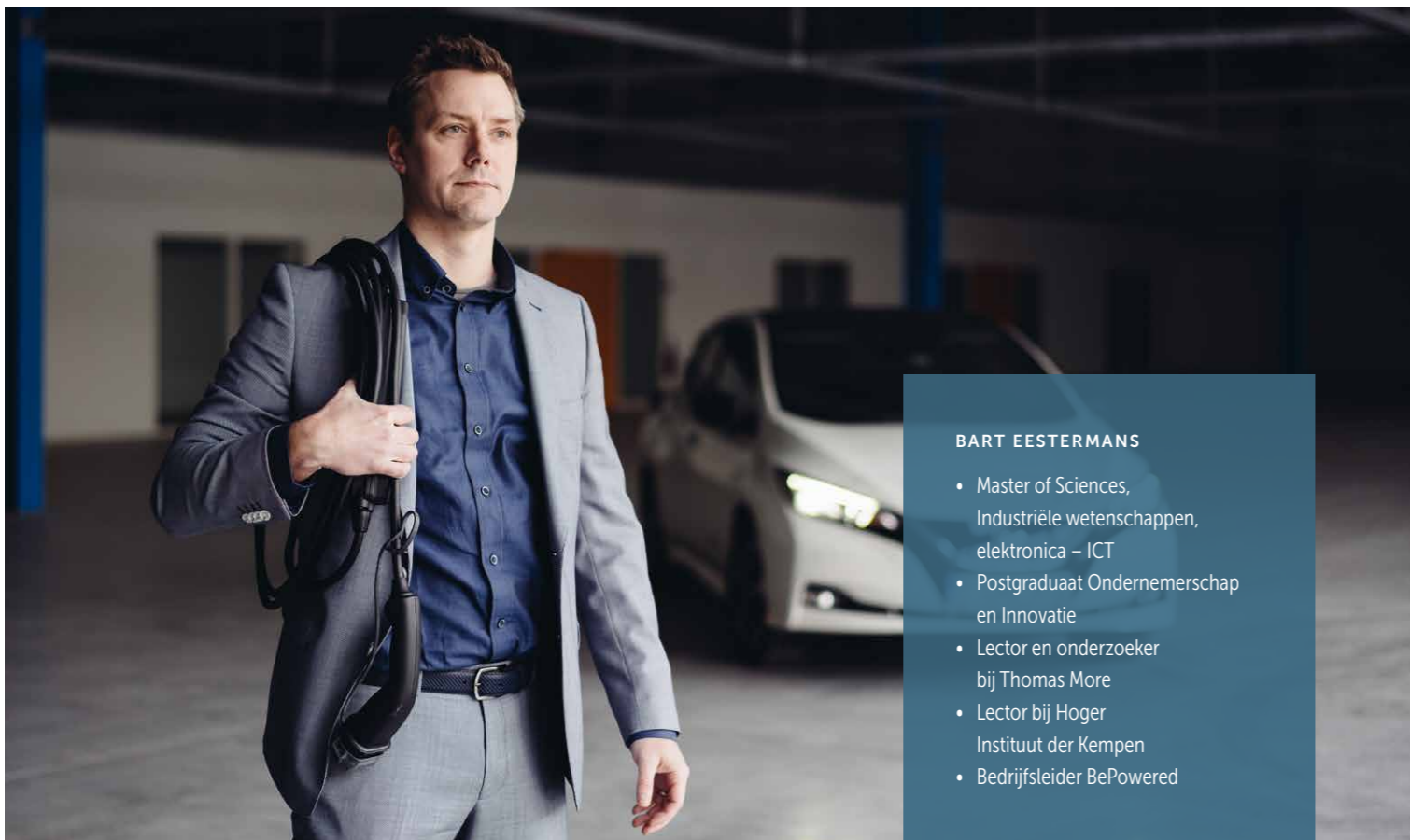
Voor die verdere ontwikkeling werkt Plancke samen met een Nederlandse wegenbouwer. Die test de apparatuur en geeft vervolgens feedback. Commerciële mogelijkheden ziet



SpacePal
brengt
riolensysteem
in kaart.

Plancke voldoende. “Er is te weinig kennis over ons riolensysteem. Wij kunnen het digitaal in kaart brengen en meteen meedelen hoe de toestand ervan is. Andere

toepassingen kunnen onder meer schoorstenen en petroleumtanks zijn, zeg maar kleine ruimtes die vaak moeilijk toegankelijk zijn voor menselijke inspecteurs.” >



BART EESTERMANS

- Master of Sciences, Industriële wetenschappen, elektronica – ICT
- Postgraduaat Ondernemerschap en Innovatie
- Lector en onderzoeker bij Thomas More
- Lector bij Hoger Instituut der Kempen
- Bedrijfsleider BePowered

jaar geleden zette hij de stap naar voltijds ondernemerschap.

Laagdrempelig

“Voor ons is Link2Innovate een laagdrempelig project, zonder veel papierwerk. Dat is belangrijk want we zijn een jong innovatief bedrijf. Als zaakvoerder hebben we vele rollen te vervullen, waarvan ‘zaken doen’ de belangrijkste is. Papierwerk trachten we tot een minimum te beperken.”

“Contacten zijn belangrijk. Wij beschikken niet over een uitgebreide raad van bestuur. Als klein bedrijf hebben we er alle belang bij om zelf een netwerk van adviseurs uit te bouwen.”

Eestermans ziet heel wat commerciële mogelijkheden. Hij kijkt daarvoor onder meer naar eigenaars van voertuigparken. Zij zouden het surplus aan energie in de batterijen van hun elektrische voertuigen kunnen vermarkten. Op die manier zouden ze kunnen bijdragen aan de energietransitie. ▲

Wie meer wil weten over Link2Innovate in de provincie Antwerpen, kan terecht bij Innotek of Kamp C via www.link2innovate.eu.

gekozen voor een bedrijf dat we zelf aanbrachten.” Eestermans bouwde BePowered uit vanuit zijn passie en achtergrond als onderzoeker aan het kenniscentrum Energie van Thomas More. Eerst parttime, een

In
Vehicle2Home
zit commercieel
potentieel.



Auto wordt mobiele energiecentrale

Ook BePowered stapte in het Interreg-project. Het bedrijf uit Turnhout ontwikkelt een zogenaamde Vehicle2Home-toepassing, waarbij elektrische auto's worden ingezet als kleinschalige mobiele stroomvoorzieners. Bedrijfsleider Bart Eestermans: “Je rijdt met je elektrische wagen naar het werk en laadt daar je batterijen via zonnepanelen op. 's Avonds keer je terug naar huis met een volle batterij. Die schakel je daar in voor huishoudelijk stroomverbruik. Je moet alleen voldoende stroom overhouden voor je volgende rit. Aan dat soort toepassingen denken we.”

BePowered werkt voor de verdere ontwikkeling eveneens samen met een Nederlandse partner. “Vanuit het programma heeft men ons een aantal mogelijke partnerbedrijven voorgesteld, wat zeer interessant was, maar uiteindelijk hebben we



“
Voor ons is
Link2Innovate
een laagdrempelig
programma, zonder
veel papierwerk.”

BART EESTERMANS,
ZAAKVOERDER BEPOWERED



VRAAG ZELF EUROPESE STEUN VOOR UW PROJECT.

Europese steun
via CrossRoads en CrossCareSubsidies voor innovatieprojecten en
haalbaarheidsstudies

Actief in agrofood, chemie en materialen, high-tech, life sciences en health, cleantech, biobased, logistiek of onderhoud? Dan kunt u voor uw innovatief project steun vragen aan het Europees Interreg-project CrossRoads. Tot 29 juni 2018 kunt u aanvragen indienen voor een haalbaarheidsstudie.

Meer informatie vindt u op www.crossroads2.eu.

Financiële ondersteuning van zorginnovaties

De zorgnood bij Vlaamse en Nederlandse ouderen stijgt de komende jaren enorm. Ook andere evoluties, zoals de toename van het aantal alleenstaande ouderen, het groeiend gebrek aan zorgverstrekkers en budgettaire beperkingen, vormen een belangrijke uitdaging. Daarom komen innovaties in de zorgsector in aanmerking voor ondersteuning via het Interreg-project CrossCare.

Voor meer informatie kunt u terecht op crosscare.eu.

Interreg
Vlaanderen-Nederland
Europees Fonds voor Regionale Ontwikkeling



SUBSIDIES

Alle Europese subsidies
gebundeld

Het Vlaams-Europees Verbindingsagentschap (Vleva) bundelt op zijn website alle oproepen tot het indienen van voorstellen die in aanmerking komen voor Europese steun. Ze staan gerangschikt op indientdatum, maar u kunt ook zoeken op trefwoorden. Iedereen kan de databank gratis raadplegen: www.vleva.eu/subsidiwijzer.

Laat u gidsen door de Europese steunprogramma's of toets uw projectidee af. Stuur een mailtje naar de provinciale Dienst Europa (europa@provincieantwerpen.be) en een specialist neemt met u contact op.

IEDEREEN ONDERNEMER

Starterslabo leidt kansengroepen naar ondernemerschap

TEKST | NICOLAS CHARTIER



In de trendy Winkelhaak nabij het Antwerpse Centraal Station zoemt het van de creatieve startups, co-workers, events en natuurlijk is er ook de obligate koffiebar. Niets wijst erop dat hier kansengroepen worden klaargestoomd voor het ondernemerschap. En toch.

Adri van Aert staat al bijna vijf jaar aan het hoofd van het Starterslabo, een activiteitencoöperatie die zich voornamelijk richt op werkzoekenden. "Maar we werken ook met kansengroepen zoals kortgeschoolden, vluchtelingen, mensen met een arbeidsbeperking, mensen boven de vijftig en allochtonen", voegt hij eraan toe. "Samen met hen doorlopen we een traject van anderhalf jaar om hun ondernemerschap te ontwikkelen." Starterslabo doet dit werk al bijna vijftien jaar.

Dromen verwezenlijken

Kandidaat-ondernemers aan het traject volgen workshops in de lokalen van het Starterslabo in de Winkelhaak, stellen er samen met experts een businessplan op en moeten dat vervolgens voorleggen aan een externe jury van onder-



Wie slaagt voor de jury, kan zijn idee realiseren onder de vleugels van het Starterslabo.

ADRI VAN AERT, COÖRDINATOR-COACH
STARTERSLABO ANTWERPEN

nemers, bankiers en voormalige deelnemers van het Starterslabo. Maar dan begint het volgens Adri pas. "Wie slaagt voor de jury, kan zijn ondernemersidee realiseren onder onze vleugels. Gedurende minimaal twaalf maanden factureren ze onder ons btw-nummer en verzorgen wij hun boekhouding. Daarna vragen ze hun eigen btw-nummer aan en staan ze op eigen benen."

Succes op lange termijn

Een recente impactstudie bevestigt het succes van deze aanpak: "De studie heeft onderzocht hoeveel van onze kandidaten na vijf jaar nog ondernemer zijn. We waren blij verrast dat zestig tot zeventig procent nog altijd ondernemer is. Als je weet dat we jaarlijks zo'n zestig ondernemers uit kansengroepen klaarstomen, en dat al vijftien jaar lang, dan loopt dat toch behoorlijk op." ▲

ONDERNEMEN KAN JE LEREN

Ondernemers van de toekomst

TEKST | NICOLAS CHARTIER

Veel jongeren komen zelden of nooit in contact met het ondernemersleven. Verschillende initiatieven proberen daar verandering in te brengen door jongeren concreet te laten proeven van het ondernemerschap. Wij vroegen enkele initiatiefnemers en deelnemers naar hun ervaringen.

Tijdens mini-ondernemingen leren leerlingen zichzelf kennen

Al meer dan twintig jaar geeft Vlaamse Jonge Ondernemingen (Vlajo) studerende jongeren uit de derde graad van het secundair onderwijs de kans om voor de duur van een schooljaar een eigen minibedrijf op te richten. Zo wil de organisatie de brug slaan tussen het onderwijs en de bedrijfswereld.

Zestien jaar geleden deed Manuel Goossens mee. Hij zocht samen met zijn medeleerlingen naar een product: "Ik wou iets met het internet doen, dat was toen vernieuwend. Maar een ander deel van mijn klas wou kadertjes verkopen. Uiteindelijk hebben we een compromis gevonden in de mini-onderneming Interframe. Die verkocht kleine banners waarmee winkeliers hun openingsuren en promoties konden bekendmaken." De mini-onderneming kende een groot succes en viel in de prijzen.

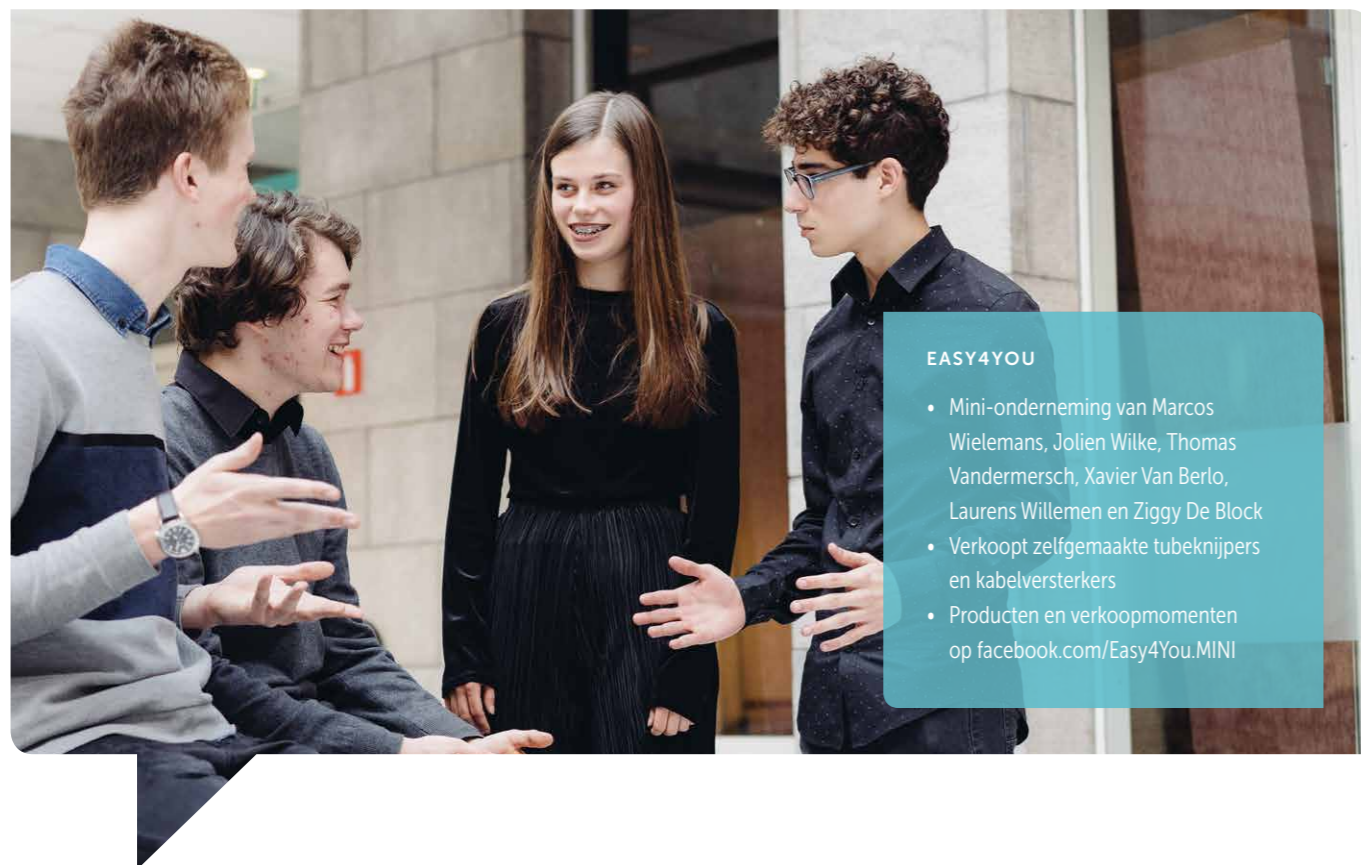
Waarheidsgetrouwe weergave

"Deelnemen aan de mini-onderneming heeft me vooral geleerd samen te werken met anderen", herinnert Manuel zich. "In klassen bestaan altijd groepjes, maar in een bedrijf moet je leren samenwerken met mensen die een andere mening hebben. Leerlingen leren ook zichzelf beter kennen. Ze moeten initiatieven nemen, verantwoording afleggen en buiten hun comfortzone treden. Sommigen ontdekken hun talent voor leiderschap, anderen hun voorliefde voor boekhouden. Dankzij de ervaring weten ze beter wat voor leven ze later willen leiden, en welke studierichting ze bijgevolg best kiezen."



MANUEL GOOSSENS

- 35 jaar
- Deed ervaring op bij mini-onderneming Interframe
- Ontwierp op zijn vijftiende een voederbakstelsel voor hamsters en verkocht het aan Delhaize
- Oprichter van hondenkoekjesmerk Hupple, verkrijgbaar in 1 600 winkels over de hele wereld



EASY4YOU

- Mini-onderneming van Marcos Wielemans, Jolien Wilke, Thomas Vandermersch, Xavier Van Berlo, Laurens Willemen en Ziggy De Block
- Verkoopt zelfgemaakte tubeknijpers en kabelversterkers
- Producten en verkoopmomenten op facebook.com/Easy4You.MINI

Mini-onderneming Easy4You slaat brug tussen algemeen en technisch onderwijs

De overheid tracht al jaren de muur tussen het algemeen en het technisch secundair onderwijs te slopen. De mini-onderneming Easy4You deed het en werd prompt uitgeroepen tot beste van de provincie Antwerpen.

Easy4You is een joint venture tussen de Sint-Ludgardisschool in Merksem en het technisch instituut Sint-Jozef in Schoten. "We waren op zoek naar een gat in de markt", legt CEO Marcos Wielemans uit. Hij zit in het vijfde middelbaar van Sint-Ludgardis. "We wilden niet zomaar eender welk product kopen en doorverkopen. We wilden een product creëren dat mensen het leven makkelijker zou maken."

Vergaderen na schooltijd

Na een verkennend marktonderzoek besloten de leerlingen van de Sint-Ludgardisschool tubeknijpers en kabelversterkers op de markt te brengen. Voor de productie van de zelfgemaakte tubeknijpers in ludieke vormen, deden ze een beroep op de leerlingen van het Sint-Jozefinstituut. "Dat was niet altijd makkelijk",

geeft Marcos toe, "want we konden niet tussen de lessen door met elkaar afspreken. We moesten na de schooluren vergaderen en vaak met elkaar mailen. Daardoor heb ik geleerd dat een bedrijf leiden vooral neerkomt op overvloedig en tijdig met iedereen communiceren. Want als we onze productie niet op tijd konden starten, hadden we ook niets om te verkopen."

Samenwerken loont

Ook marketingdirectrice Jolien Wilke en financieel directeur Xavier Van Berlo staken heel wat op uit hun ervaringen met de mini-onderneming. "Je leert hoe je met elkaar moet samenwerken en hoe je producten moet verkopen. Ik vond de interacties met klanten in winkelcentra tijdens de Vlajo-verkoopdagen erg boeiend", herinnert Xavier zich. "Het leverde ons een tweede plaats in verkooptechnieken op."

"Het is een ideaal voorsmaakje op het latere bedrijfsleven", besluit Jolien enthousiast. "Ik wou altijd al iets in de grafische wereld doen. Maar nu overweeg ik om dat te combineren met een eigen onderneming."

INITIATIEVEN

UNIZO en provincie Antwerpen zoeken meest ondernemende jeugdbeweging

UNIZO en de provincie Antwerpen gaan deze zomer samen op zoek naar de meest ondernemende jeugdbeweging van het land. Ze lanceren een wedstrijd en trekken in juli langs kampen om hem bekend te maken.

Ondernemerszin en natuurlijk leiderschap mogen bij jongeren best wat meer gestimuleerd worden, vinden UNIZO en de provincie. Vandaar de wedstrijd. Jeugdbewegingen die met een ondernemersidee spelen, kunnen de hele maand juli een video insturen om hun idee te pitchen. UNIZO zal vervolgens vijf finalisten selecteren. Die mogen aan het einde van de zomer een bootcamp met workshops volgen. Ze krijgen begeleiding om hun idee om te zetten in een concreet ondernemingsplan. Dat wordt voorgelegd aan een professionele jury, die de meest ondernemende jeugdbeweging van het jaar zal kiezen. De winnende jeugdbeweging krijgt begeleiding om haar ondernemingsplan te realiseren.

Fuiven en festivals

"We verwachten dat de meeste ingezonden ideeën rond fuiven, zomerevenementen en festivals zullen



draaien", lacht Lenja Doms van UNIZO. "Dat is nu eenmaal de leefwereld van jeugdbewegingen, en daar is niets mis mee. Evenementen organiseren is ook een vorm van ondernemerschap. Maar wie maatschappelijke relevantie aan zijn ondernemersidee toevoegt, zal hoogstwaarschijnlijk een streepje voor hebben bij onze jury."

Motor voor ondernemerschap

"Vaak krijgen we de vraag waar ondernemerschap ontstaat. We hebben gemerkt dat jeugdbewegingen en studenten-

verenigingen een grote rol spelen", legt Lenja Doms de beweegredenen van de wedstrijd uit. "Jongeren moeten er uit hun schelp komen en zelf zaken in gang zetten. Dat is trouwens de reden waarom werkgevers graag een ondernemende rol in een jeugdbeweging op een cv zien staan. Met deze wedstrijd willen we dat aanmoedigen en concretiseren. Daarom beperken we ons niet tot vijf finalisten, maar gaan we tijdens de hele maand juli sessies en workshops houden voor alle jeugdbewegingen die met een ondernemersidee zitten."

Meer informatie op www.meestondernemendejeugdbeweging.be.

Vliegende Startersbrigade verspreidt ondernemerschap bij jongeren

Voor leerlingen uit het secundair onderwijs met vragen over studierichtingen in het hoger onderwijs of een latere werknemersloopbaan zijn er tal van naslagwerken, studiekeuze- en carrièrebeurzen. Maar wie droomt van een eigen zaak, vindt moeilijker informatie. De provincie Antwerpen, Voka – Kamer van Koophandel Antwerpen-Waasland en Mechelen-Kempen hebben daarom de Vliegende Startersbrigade in het leven geroepen.

Elk schooljaar organiseert de Vliegende Startersbrigade een honderdtal praktijkgerichte informatie-

sessies in zowel ASO, BSO en TSO. "Vanuit persoonlijke ervaringen spreek ik de scholieren aan en probeer ik hen duidelijk te maken dat een job zoeken niet de enige optie is, maar dat een job creëren ook mogelijk is", vertelt Melanie Nolens, startersadviseur van Voka - Kamer van Koophandel Antwerpen-Waasland. "We geven enkele inspirerende voorbeelden van jonge ondernemers, bespreken eigenschappen die typisch zijn voor ondernemers, en geven de jongeren mee hoe ze van start kunnen gaan als zelfstandige."

WIM VAN NUFFELEN IS DE ANTWERPSE JONGE ONDERNEMER VAN HET JAAR 2018

“Wij worden het innovatiefste bedrijf in verhuur”

TEKST | HANS HERMANS



Een groei van 38 procent, tot een omzet van 11,5 miljoen euro in 2017. De Antwerpse Jonge ondernemer van het jaar is geen kleintje. “We worden het innovatiefste bedrijf in verhuur”, klinkt het ambitieus bij Wim van Nuffelen van Wim Verhuur.

Wim Van Nuffelen begon zijn bedrijf bescheiden, in de tomatenserre van zijn ouders. Samen met zijn vrouw, Sofie Jerumanis, bouwde hij het op twaalf jaar tijd uit tot een flinke onderneming met 45 medewerkers. Je kan er vandaag meer dan 2 000 tuin- en bouwmachines huren.

Hoe voelt de bekroning tot Antwerpse Jonge Ondernemer van het jaar 2018?

Wim Van Nuffelen: “Ik schat deze award van Junior Chamber International (JCI) hoog in. Het bedrijf opstarten was loodzwaar. Dag en nacht werken, dikwijls alleen. Ook de selectieprocedure was pit-

tig. We moesten ons eerst bewijzen, zo voelde het. Dan is het fantastisch om hier vandaag te staan.”

De drie andere finalisten hebben hippe pop-up shops, ontwerpen broeken voor rolstoelgebruikers en verkopen laadpalen voor elektrische wagens. U wint met een klassieke business?

Wim Van Nuffelen: “Zo zie ik het niet. Ons verhuurbedrijf lijkt superklassiek omdat het over bouwen tuinmachines gaat. Maar wij zijn hét voorbeeld van de deeleconomie. Mensen en bedrijven willen niet meer alle machines zelf aankopen. Wel vinden ze het interessanter om die te delen met anderen.

Wij investeren ook in hybride auto's en machines. Tegen 2020 hebben we de ambitie om het innovatiefste bedrijf in verhuur te zijn. Dan zijn bestellingen gemakkelijk online te plaatsen en op te volgen.”

Wat was de moeilijkste vraag van de jury?

Wim Van Nuffelen: “De vraag ‘Waar wil je over vijf jaar staan?’. Ik heb wel een adviesraad en plan voor de komende twee jaren. Maar het gaat zo snel. In 2017 investeerden we zwaar in ons machinepark en in een nieuw bedrijfspand. Het bedrijf wordt te groot om het te blijven leiden zoals vandaag. Ik, die begon als automechanicien en camionchauffeur, moet mijn rol herdenken.



WIM VAN NUFFELEN

- Zaakvoerder Wim Verhuur
- Antwerpse Jonge Ondernemer van het jaar 2018

Vandaag vergaderen we steeds meer over aankopen, HR-beleid, marketing, de toekomst. Dan is het fijn om te zien dat onze externe directeur het overleg en de beslissingen naar een hoger niveau trekt.”

Hoe kijk je naar ondernemerschap?

Wim Van Nuffelen: “Ik ben de zoon van tuinbouwers en heb mijn ouders altijd hard zien werken. Zo simpel is ondernemerschap voor

mij. Het is de toewijding om altijd honderd procent voor je klanten te gaan. Elke klant helpen we. De vaste telefoon wordt altijd doorgeschakeld naar mijn gsm. Nooit zeggen we ‘nee’.”

Je vindt dat deze award ook voor je team en familie is. Waarom?

Wim Van Nuffelen: “Het bedrijf wordt mee geleid door mijn vrouw Sofie (HR, veiligheid en marketing)

en mijn zus Maria (financiën). Daarnaast hebben we een ongelooflijk sterk team, dat dag in dag uit voor de klant klaar staat. Zonder dit team zijn we niets.”

Klaar om de Vlaamse Jonge Ondernemer van het jaar te worden?

Wim Van Nuffelen: “We zullen ons in elk geval tonen, gewoon zoals we zijn. Het is die authenticiteit die de Antwerpse jury beviel.” ▲

INNOVATIE IN DE LANDBOUW

Landbouwers en praktijkcentra zoeken samen naar verbetering

TEKST | JOHAN VAN GEYTE

Innovatie is niet het exclusieve domein van hightechbedrijven, ook in een eeuwenoude sector als de land- en tuinbouw is innovatie van groot belang. Nieuwe teelttechnieken en de impact van strengere sanitaire voorschriften en milieueisen veranderen het aangezicht van de sector grondig.

Landbouwer Koen Van Den Eynde uit Tongerlo maakte al meermaals gebruik van de onderzoeksresultaten van de Hooibeekhoeve om zijn bedrijf

in de juiste richting te sturen. De Hooibeekhoeve is een provinciaal praktijkcentrum voor melkveehouderij en voeder gewassen. Van Den Eynde zit in de adviesraad. "We komen enkele keren per jaar

samen. Dan wordt gekeken welke onderzoeken er kunnen worden uitgevoerd. Dat hangt af van de bespreking, de stemming en het beschikbare budget. Het is altijd heel verrijkend. Naast land-

bouwers zitten er ook professoren in de adviesraad."

Nieuwe bemesting en voeding

Via de Hooibeekhoeve leerde Van Den Eynde nieuwe stikstofbemesting kennen, die trager en langer werkt en minder uitspoelt. Het centrum leidde hem ook naar een nieuwe maïsvariëteit. "We dreigden met een tekort aan eigen voeding voor onze dieren geconfronteerd te worden. Daarom kozen we voor een nieuwe, ultravroege maïs." Ook het inkuielen van een combinatie van bieten met persulp is een innovatieve praktijk uit de Hooibeekhoeve. "De koeien geven er melk met een hoger eiwit- en vetgehalte door."

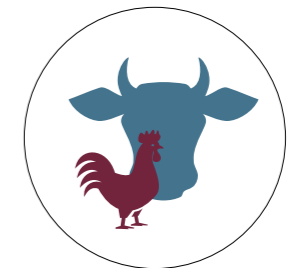
Onderzoek in pluimveesector

Ook Kris Claes, die in Dessel een gemengd bedrijf met melkkoeien en leghennen uitbaat, volgt de >



KRIS CLAES

- Baat gemengd bedrijf melkvee-leghennen uit
- Lid adviesraad van het Proefbedrijf Pluimveehouderij
- Volgde landbouwopleiding



PRAKTIJKONDERZOEK

Provinciale praktijkcentra

De **Hooibeekhoeve** doet praktijkonderzoek in de sector van de melkveehouderij en de voeder gewassen. Daaronder valt ook onderzoek naar de huisvesting van dieren. Zo werd al de impact van diverse stalinrichtingen op het welzijn van de dieren getest. Daarbij werd onder meer gekeken naar diverse ligmaten voor melkkoeien en huisvesting voor de kalfjes. Voorts worden er bestaande en nieuwe technieken voor automatische klimaatsturing getest en tal van andere kwesties onderzocht.

Het **Proefbedrijf Pluimveehouderij** voert in een gecontroleerde omgeving praktijkonderzoek uit bij legkippen en vleeskuikens. Het is het enige Belgische proefstation met expertise in de pluimveesector. De belangrijke onderzoeksthema's zijn milieuvrijwaring, dierenwelzijn, voedselveiligheid en gezondheid. Het Proefbedrijf Pluimveehouderij zoekt naar de beste methoden en technologieën voor een financieel gezond pluimveebedrijf.



KOEN VAN DEN EYNDE

- Baat melkveebedrijf uit
- Lid adviesraad van het Landbouwcentrum voor Voeder gewassen



“
Naast landbouwers zitten er ook professoren in de adviesraad van de Hooibeekhoeve.
 ”

KOEN VAN DEN EYNDE, MELKVEEHOUDER

praktijkproeven die met steun van de provincie Antwerpen worden opgezet van nabij. Zo test het Proefbedrijf Pluimveehouderij momenteel diverse pistes uit die kunnen helpen om het kannibalisme onder kippen te verminderen. Er wordt onder meer gezocht naar de impact van 'speelgoed' als afleiding. Ook werden proeven opgezet met kippen met onbehandelde snavels.

Claes zit ook in de adviesraad van het Proefbedrijf Pluimveehouderij, waardoor hij mee ideeën voor onderzoeken kan aanreiken. Zo ziet hij een proef naar de impact van verkruid voeder op het kannibalisme wel zitten. Ook hoopt hij dat er onderzoek kan worden gedaan naar het reduceren van de uitstoot van stof uit kippenstallen. "Het is



“
Hoe kan stof uit kippenstallen beperkt worden, tegen een haalbaar prijskaartje?
 ”

KRIS CLAES, UITBATER BEDRIJF MELKVEE & LEGHENNEN

belangrijk te weten hoe dit tegen een haalbaar prijskaartje mogelijk is", aldus de leghennenhouder.

Nieuwsbrieven en bezoeken

Zowel de Hooibeekhoeve als het Proefbedrijf Pluimveehouderij houdt boeren op de hoogte via nieuwsbrieven. Ook worden de landbouwers geregeld uitgenodigd voor bezoeken ter plaatse. Zo krijgt de Hooibeekhoeve jaarlijks 3 500 mensen over de vloer. Het gaat niet alleen om landbouwers die zich willen informeren maar ook om studenten uit het landbouwonderwijs. ▲

Meer informatie kan u vinden op www.provincieantwerpen.be, zoek op 'Hooibeekhoeve' of 'Proefbedrijf Pluimveehouderij'.

OPEN RUIMTE

ARO verkent de mogelijkheden van de open ruimte

TEKST | JOHAN VAN GEYTE



ARO

Arendonk, Ravels en Oud-Turnhout



18 943 ha
PROJECTGEBIED



4 319 ha (=23%)
PUBLIJK BELEEFBAAR LANDSCHAP



137 km
FIETSKNOOPPUNTENNETWERK



349 km
WANDELKNOOPPUNTENNETWERK



58 km
RUITERSKNOOPPUNTENNETWERK



310
BEROEPSLANDBOUWBEDRIJVEN



ca. 560
PERSONEN TEWERKGESTELD OP
LANDBOUWBEDRIJVEN



7 777 ha
CULTUUROPPERVLAKTE

De open ruimte biedt heel wat kansen, zowel voor land- en tuinbouwers als voor toeristisch-recreatieve initiatieven en natuur. Maar hoe stem je alles op elkaar af?

Om de ontwikkelingskansen van de open ruimte optimaal te benutten, startten de provincie Antwerpen en de gemeenten Ravels, Arendonk en Oud-Turnhout het ARO-project. De drie gemeenten samen vormen een grote openruimtekamer in de Noorderkempen.

ARO werkt aan leefbare landbouw, de ontsluiting en beleving van landschappen en het ontwikkelen van levende landgoederen in het gebied. Gebruikers van de open ruimte gaan er samen na hoe ze alle mogelijkheden het best kunnen benutten, bijvoorbeeld voor hoevetoerisme en B&B's, voor de verkoop van hoeveproducten of door de uitbouw van netwerken van trage wegen.

Mogelijkheden zijn er voldoende. Het projectgebied telt niet alleen heel wat leefbare landbouwbedrijven, maar ook uitgebreide netwerken voor ruiters, fietsers en wandelaars. ▲

Surf voor meer info naar www.provincieantwerpen.be en zoek op 'ARO'.



LOKALE PRODUCENTEN

Provincie Antwerpen ondersteunt lekkers van lokale landbouwers

TEKST | JOHAN VAN GEYTE

Fijnproevers hoeven niet ver te lopen. Lokale producenten hebben heel wat te bieden. Op de website www.lekkersmetstreken.be zijn liefst 356 hoeve- en streekproducten van 178 producenten uit de provincie Antwerpen verzameld. Bijna één voor elke dag van het jaar dus. De provincie zorgt voor de bekendmaking ervan. Niet alleen

rechtstreeks bij de consument, maar ook bij distributeurs, horeca-zaken en detailhandelaars.

Ze doet ook mee aan de Week van de Korte Keten, die de consumenten op verschillende manieren laat kennismaken met tal van lokale hoeve- en streekproducten. Denk onder meer aan kookworkshops, proefavonden, boerenmarkten, hoevepicknicks, opendeurdagen

en traktaties voor elke bezoeker aan evenementen.

Dit jaar loopt de Week van de Korte Keten van 26 mei tot 3 juni. De Dienst Landbouw- en Plattelandsbeleid is het aanspreekpunt voor het programma in de provincie Antwerpen. ▲

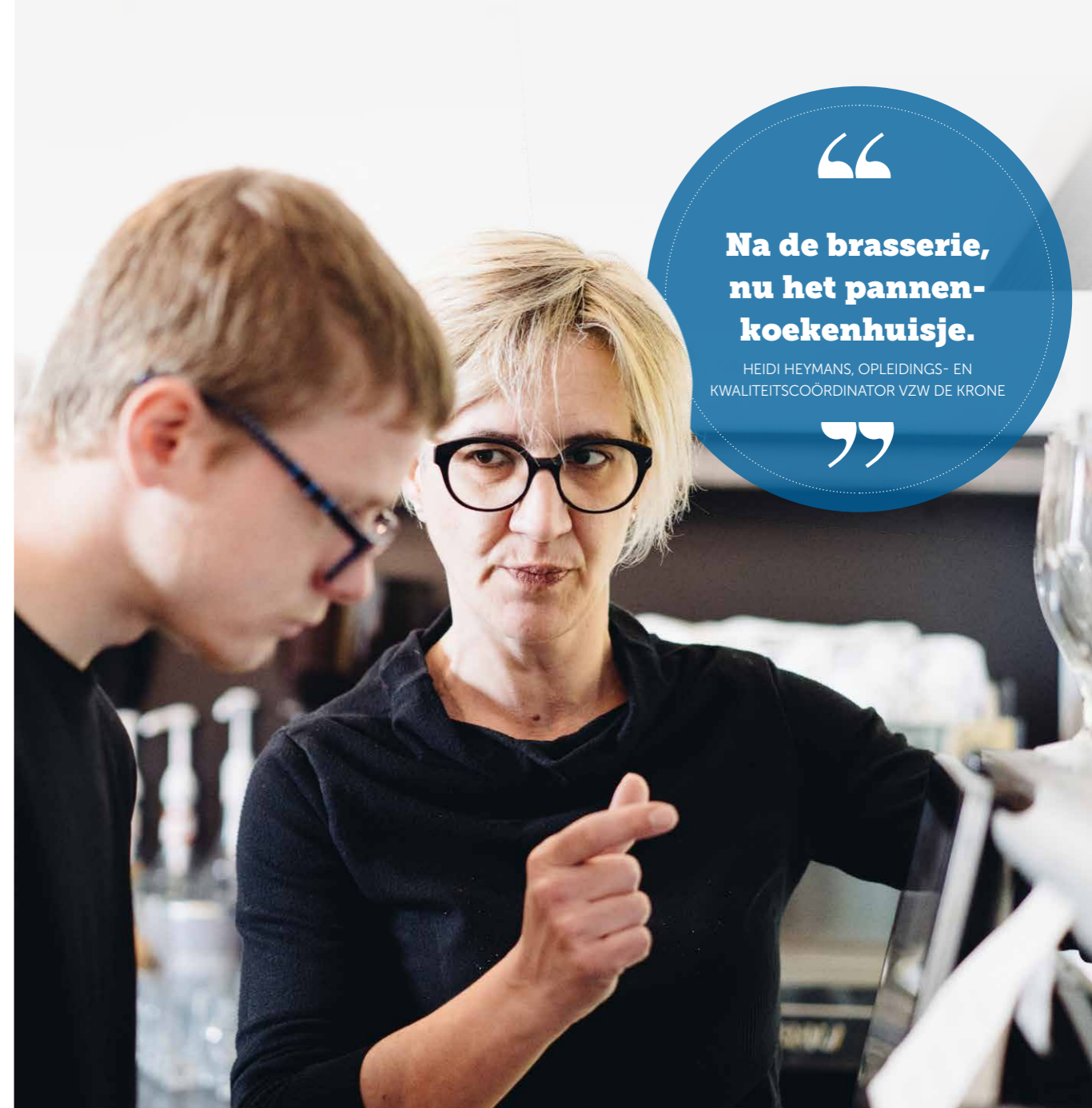
Verken zelf alle streekproducten op www.lekkersmetstreken.be.



PARTICIPATIEFONDS TRIVIDEND

Provincie helpt nieuwe sociaaleconomische initiatieven opstarten

TEKST | NICOLAS CHARTIER

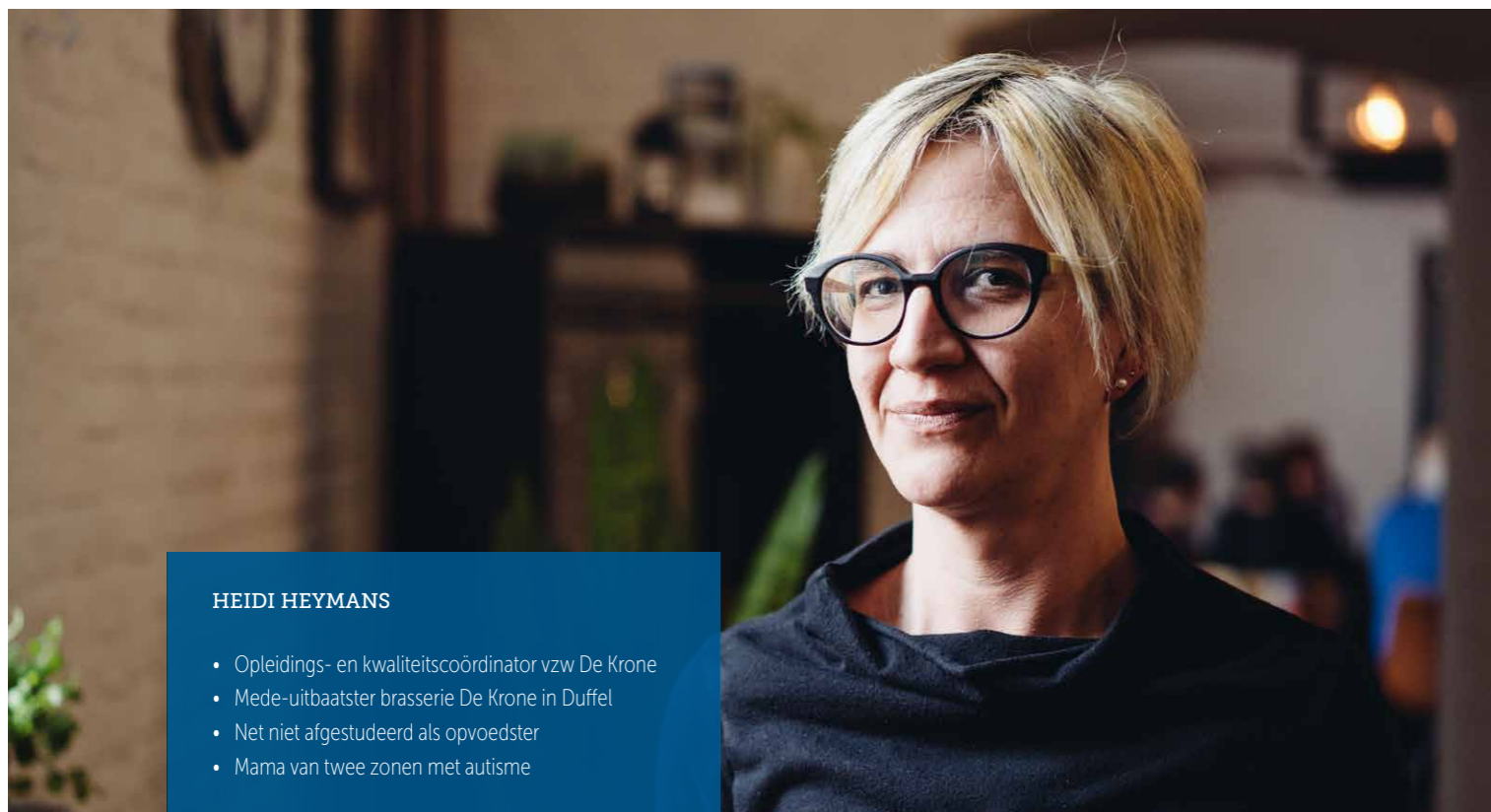


“

Na de brasserie, nu het pannenkoekenhuisje.

HEIDI HEYMANS, OPLEIDINGS- EN KWALITEITSCOÖRDINATOR VZW DE KRONE

”



HEIDI HEYMANS

- Opleidings- en kwaliteitscoördinator vzw De Krone
- Mede-uitbaatster brasserie De Krone in Duffel
- Net niet afgestudeerd als opvoedster
- Mama van twee zonen met autisme

Een investering van minder dan 50 000 euro is al genoeg voor vele sociaaleconomische initiatieven om uit de startblokken te schieten. Toch slagen velen er niet in dat startkapitaal samen te sprokkelen. Een nieuw participatiefonds van provincie Antwerpen en Trividend cvba wil daar verandering in brengen.

Sinds vorig jaar keert het Participatiefonds Trividend Provincie Antwerpen renteloze leningen tussen 10 000 en 50 000 euro aan sociaaleconomische initiatieven. Om in aanmerking te komen voor de starterslening, moet het initiatief kansengroepen naar de arbeidsmarkt helpen doorstromen, nieuwe ecologisch-duurzame activiteiten opzetten of een samenwerking tussen de sociale en reguliere economie tot stand brengen.

Horeca met een hart

Een organisatie die onlangs een goedkeuring kreeg voor 30 000 euro is vzw De Krone. "In 2014 hebben we een brasserie geopend in het

Mensen met een autismespectrumstoornis maken hier kennis met de echte arbeidsmarkt.

HEIDI HEYMANS, OPLEIDINGS- EN KWALITEITSCOÖRDINATOR VZW DE KRONE, MEDE-UITBAATSTER DE KRONE

Fort van Duffel", legt opleidings-, kwaliteitscoördinator en mede-uitbaatster Heidi Heymans uit. "In onze zaal en keuken schakelen we mensen met een autismespectrumstoornis in. Zo willen we hen laten kennismaken met de echte arbeidsmarkt. Wij bieden hen niet alleen een technische horeca-opleiding, maar leren hen vooral de nodige sociale vaardigheden aan die ze later nodig zullen hebben op de werkvloer. Dat is niet eenvoudig, want mensen met een autismespectrumstoornis nemen opdrachten vaak te letterlijk op. Zo is het al eens gebeurd dat ik een van mijn gasten opdroeg 'Kom, neem wat pauze en zet u', waarop die meteen midden in een smalle doorgang op een stoel ging zitten." (lacht)

Pannenkoeken in het park

Met de hulp van het Participatiefonds Trividend Provincie Antwerpen opende de vzw op 1 april in het Mechelse Tivolipark volgens dezelfde formule een pannenkoekenhuisje, TASS. "Een afkorting van Tivoli en Autisme Spectrum Stoornis", licht Heidi de naam toe. "We leren er onze mensen werken met professioneel keukenmateriaal dat ze later bij een andere werkgever ook zullen gebruiken. Dat materiaal vergde een behoorlijk startkapitaal." ▲



Mensen laten werken met professioneel materiaal kost veel geld.

HEIDI HEYMANS, OPLEIDINGS- EN KWALITEITSCOÖRDINATOR VZW DE KRONE

Zit u ook met een idee?

Zit u ook met een idee voor een sociaaleconomisch initiatief, maar komt u kapitaal tekort? Ontdek alles over het Participatiefonds Trividend Provincie Antwerpen op provincieantwerpen.be, zoekterm: 'inclusieve economie' of dien er meteen uw aanvraag in!



DUURZAAMHEID EN INNOVATIE BIJ KAMP C

Community stimuleert ondernemerschap

TEKST | WILLIAM VISTERIN

Ergens in de groene omgeving van Westerlo bevindt zich een parel: Kamp C. Dit centrum voor duurzaamheid en innovatie van de provincie Antwerpen huisvest ook een aantal bedrijven. Wat ooit een militair kamp was, is vandaag een van de voorlopers in duurzaam bouwen. "Wij zijn uniek in België, eigenlijk in West-Europa", stelt directeur Peter-Paul van den Berg. We gingen op kampbezoek.



“
We maken integraal deel uit van het netwerk in de bouw.
 PETER-PAUL VAN DEN BERG,
 DIRECTEUR KAMP C
 ”

Wij zijn een voorloper in de transitie naar een duurzame samenleving”, zo vat Peter-Paul van den Berg het concept van Kamp C samen. “Enerzijds bieden wij diensten en advies aan lokale overheden, burgers, scholen en de bouwsector. Anderzijds is Kamp C ook interessant voor ondernemingen. Er zijn twaalf bedrijven gehuisvest op onze site. Die hebben allemaal een link met duurzaam bouwen. Al onze kantoren zijn verhuurd, en we werken aan uitbreiding.”

Kamp C heeft ook een conferentiecentrum en alles ligt in een erg aangename, groene omgeving. “Wij zijn een showcase voor alles wat vandaag met duurzaam bouwen mogelijk is. Op het eind van dit jaar beschikken we over

onze eigen 3D-printer waardoor we bij wijze van spreken onze eigen woningen kunnen afdrukken. Maar bovenal maken we integraal deel uit van het netwerk binnen de bouwsector”, stelt van den Berg.

Op Kamp C zelf is er heel wat samenwerking tussen de bedrijven. Architecten, studie-bureaus en specialisten steken er regelmatig de koppen bij elkaar om na te denken over nieuwe, innovatieve en duurzame oplossingen. Kamp C is veel meer dan een gewoon bedrijventerrein. Het is een community waarin zich spontaan allerlei vormen van formele en informele samenwerking ontwikkelen, een vruchtbare bodem voor ondernemerschap. ▲

Wie huisvest zich op Kamp C?

We laten drie kampbewoners aan het woord.



STEFAN BELMANS
STRENG-TH



RUBEN MAES
RSK BENELUX

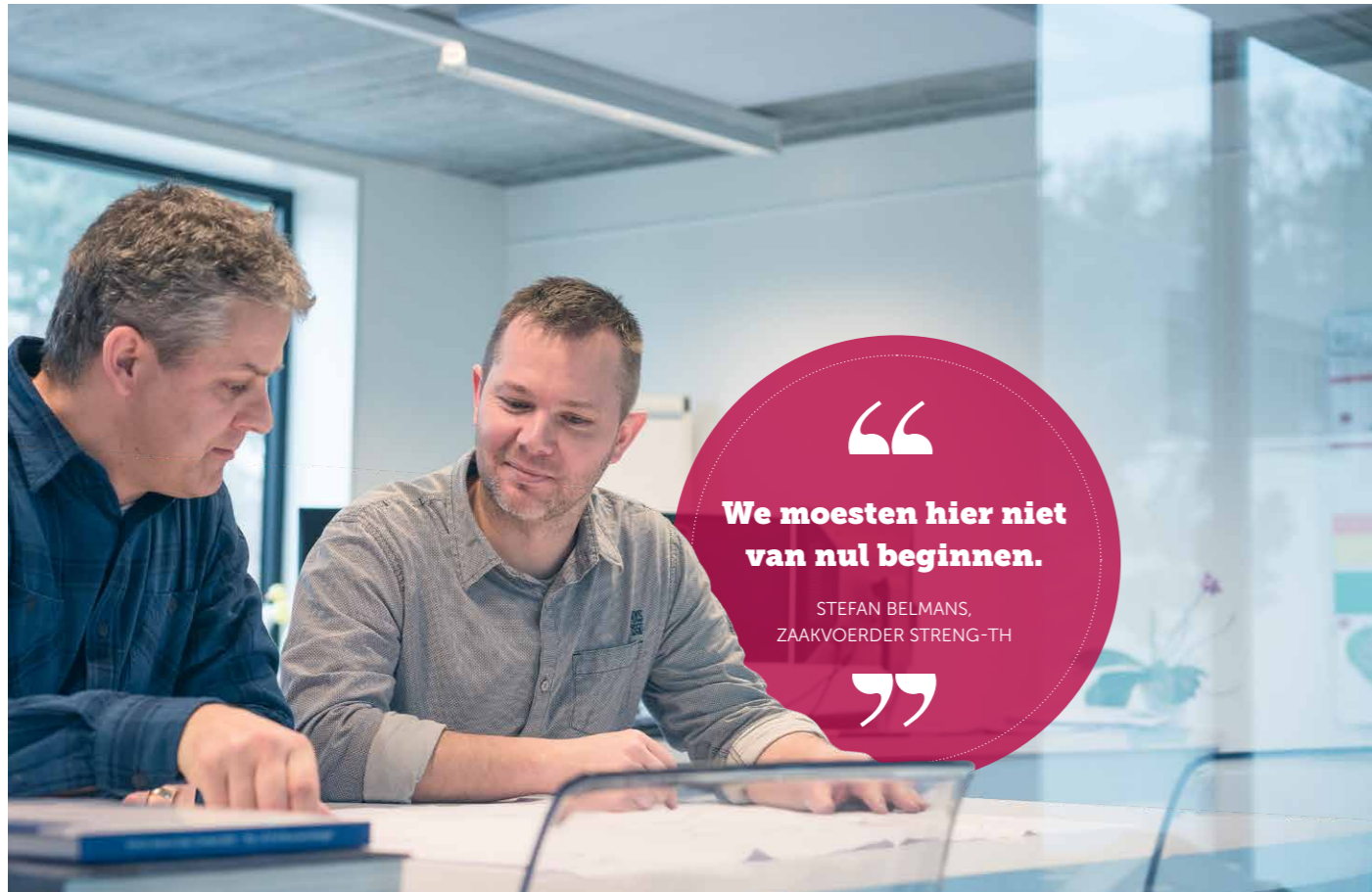


GEERT VAN VLERKEN
THYSSENKRUPP LIFTEN ASCENCEURS

Transitie is de driver

Kamp C wil de overgang naar een duurzame samenleving versnellen. Het focust daarbij op innovatie en op samenwerking met partners die deze transitie mee willen helpen waarmaken. Het werkdomein is de bebouwde omgeving. Alle projecten van Kamp C trachten de bouwsector naar een duurzame toekomst te begeleiden. Zo ontpopt Kamp C zich tot een pionier in circulair bouwen, een disruptieve aanpak die een enorme impact zal hebben op de traditionele bouwprocessen.





“
We moesten hier niet van nul beginnen.
 STEFAN BELMANS,
 ZAAKVOERDER STRENG-TH
 ”

“Elke dag met de fiets naar het werk”

STRENG-TH | EEN BOUWKUNDIG INGENIEURSBUREAU,
 GELEID DOOR TWEE ERVAREN INGENIEURS, BRECHT BEIRINCKX EN STEFAN BELMANS.



Wat heeft jullie ertoe aangezet om jullie in Kamp C te vestigen?

Stefan Belmans: “Vooral de incubatierol die Kamp C opneemt. Daardoor moesten we niet van nul beginnen en hebben we rechtstreeks contact met verwante bedrijven. Wat ook speelde, is dat het voor ons allebei op fietsafstand van thuis ligt. Wij wonen op 1,5 à 2,5 kilometer. Kamp C is ook goed bereikbaar voor onze klanten, die we duurzaam begeleiden in hun materiaalkeuze en ontwerp.”

Wat halen jullie eruit door op Kamp C te zitten?

“We hebben contacten met andere duurzame bedrijven op Kamp C. Zo lunchen we elke middag in het hoofgebouw en hebben we nauw contact met andere specialisten in duurzaam bouwen. Maar ook de mensen van de site houden ons op de hoogte van de projecten die lopen. Zo blijf je mee met wat er gebeurt in je sector.”

Hoe werkt Kamp C voor jullie als community?

“Voor ons erg goed. Soms springt een collega van een ander bedrijf eens binnen. Of we krijgen vragen over bepaalde zaken. Zo hebben we al samengewerkt met iemand rond de outsourcing van ingenieurs. We zitten hier intussen vier jaar. Wij hebben er als klein bureau bewust voor gekozen om contact te hebben met anderen en bijvoorbeeld geen thuis-kantoor te hebben. Je kan hier 's avonds de deur achter je dicht trekken en op de fiets je hoofd leegmaken.”

“Warm onthaald”

RSK BENELUX BVBA | ONDERDEEL VAN RSK GROUP LIMITED, BIEDT MILIEU-, GEZONDHEIDS-, VEILIGHEIDS- EN BOUWKUNDIGE CONSULTING DIENSTEN AAN EN TELT EEN ZESTIGTAL WERKNEMERS IN BELGIË OVER ZEVEN KANTOREN, WAARVAN ACHT OP KAMP C.



Wat heeft jullie ertoe aangezet om jullie in Kamp C te vestigen?

Ruben Maes: “Wij zitten hier sinds juni 2017. Ons kantoor in Houthalen werd te klein omwille van nieuwe aanwervingen en we wilden een bijkantoor in de Kempen openen. Deze locatie in Westerlo bleek voor onze medewerkers, die onder meer van Laakdal, Westerlo, Dessel en Turnhout moeten komen, een centrale locatie en bovendien erg geschikt voor onze activiteiten.”

Wat halen jullie eruit door op Kamp C te zitten?

“Het contact met andere bedrijven en de extra mogelijkheden met betrekking tot eventuele groei van ons bedrijf. De integratie van een bedrijventermin in een conferentiecentrum met flexibele formules waar wij regelmatig gebruik van maken is een mooie troef, bijvoorbeeld als collega's van onze andere vestigingen of klanten naar hier komen. De omkadering is heel goed en de mensen van de provincie zijn erg behulpzaam. We zijn hier warm onthaald.”

Hoe werkt Kamp C voor jullie als community?

“Die community is zeker een troef. Duurzaam bouwen gaat soms vooraf aan bodemsanering of grondverzet, waar wij ondermeer specialist in zijn. Momenteel hebben we nog geen projecten lopen met andere bedrijven hier, maar we staan er wel voor open. We zitten hier ook nog niet zo heel lang.”



“
De omkadering is heel goed.
 RUBEN MAES, ACCOUNT MANAGER
 RSK BENELUX
 ”



“
Er is flink wat samenwerking.

GEERT VAN VLERKEN,
DIRECTEUR SERVICE THYSSENKRUPP
LIFTEN ASCENSEURS

”

“Duurzaamheid promoten”

THYSSENKRUPP LIFTEN ASCENSEURS | SPECIALIST IN LIFTEN EN ROLTRAPPEN,
MET AANDACHT VOOR ENERGIEVRIENDELIJKE PRODUCTEN.



Wat heeft jullie ertoe aangezet om jullie in Kamp C te vestigen?

Geert Van Vlerken: “Wij zijn hier al van het eerste jaar. Wij hadden in ons land al in diverse regio’s een kantoor, maar zochten een locatie voor onze nieuwe regiovestiging in Limburg en de Kempen. De waarden van Kamp C - duurzaamheid en innovatie - trokken ons aan in onze zoektocht naar een nieuwe vestiging. Wij hebben een dossier ingediend als opstartende entiteit binnen onze groep, en dat is aanvaard.”

Wat halen jullie eruit door op Kamp C te zitten?

“Wij zijn als producent erg begaan met duurzaamheid en milieu. Liftten en roltrappen hebben een levensduur van minimaal dertig jaar. Als ze gemoderniseerd of vervangen worden, kunnen ze voor 99 procent gerecycleerd worden. Door onze aanwezigheid op Kamp C promoten wij duurzaamheid in al onze afdelingen. Wij zijn onder meer actief in nieuwbouw, modernisering, herstelling en onderhoud.”

Hoe werkt Kamp C voor jullie als community?

“Zeer goed. Er is flink wat samenwerking. Zo worden we regelmatig gecontacteerd door architecten en studiebureaus rond bepaalde vragen en projecten. Dat loopt allemaal heel vlot, want die partijen zitten vlakbij.”

ZORGINNOVATIE

Gezocht: impulsprojecten voor de zorgeconomie

TEKST | JOHAN VAN GEYTE

In de zorgsector staat de tijd niet stil. Tal van innovaties ondersteunen zorgverleners in de uitvoering van hun taak en verbeteren de levenskwaliteit van zorgbehoevenden. Zo werden in het woonzorgcentrum Zilverlinde in Olen slimme sensoren geplaatst. Ze zorgen voor een betere opvolging van zorgbehoevende bewoners en kunnen zelfs het medicatiegebruik terugdringen. Via het zorginnovatiefonds wil de provincie Antwerpen nog meer van dergelijke innovaties helpen realiseren.

OVER ZILVERLINDE

Woonzorgcentrum Zilverlinde in Olen telt 64 woonegelegenheden voor permanent gebruik. Daarnaast zijn er nog enkele kamers voor kortverblijf, overbruggingszorg en herstelverblijf. Ook zijn er dertig assistentiewoningen op de site. Die laten onder meer toe dat koppels, van wie de ene partner zorgbehoevend is en de andere niet, toch in elkaars buurt kunnen blijven.



In februari installeerde DuraConnect uit Westmeerbeek de eerste sensoren in een tiental kamers van het woonzorgcentrum. De sectoren detecteren bijvoorbeeld dat een bewoner 's nachts het bed uitkomt en naar het toilet gaat omdat hij de twee betrokken detectievelden passeert. Nadien moet de beweging in omgekeerde zin gebeuren. Is dat niet het geval of gebeurt het niet binnen een aanvaardbare tijd, dan stuurt het systeem een alarm uit en kunnen medewerkers van het centrum onmiddellijk naar de kamer komen.

De sensoren kunnen ook een schreeuw detecteren. “Als een bepaald geluidsniveau wordt overschreden, wordt eveneens een melding gestuurd naar de zorgverlener. De bewoner moet niet meer op een knop drukken. In noodsituaties is hij daar niet altijd meer toe in staat”, zegt commercieel verantwoordelijke Filip Kempen van DuraConnect.

Minder slaapmedicatie nodig

Filip Kempen: “Het systeem laat ook toe om beelden vanuit de kamer te streamen, >



“
We kunnen het niveau van de controle afstemmen op het profiel van de bewoner.
 PEGGY RIX,
 DIRECTEUR WZC ZILVERLINDE
 ”

Wat zijn slimme sensoren?



01

BEWEGING

Ze detecteren bijvoorbeeld dat een bewoner 's nachts het bed uitkomt en naar het toilet gaat.



02

GELUID

Als een bepaald niveau wordt overschreden, wordt een melding gestuurd naar de zorgverlener.



03

BEELDEN

Het systeem laat ook toe om beelden vanuit de kamer te streamen.

waardoor medewerkers van het centrum 's nachts vanop afstand kunnen volgen of de bewoner nog goed in zijn bed ligt. Hierdoor wordt vermeden dat diens rust wordt verstoord door het aan- en uitknippen van het licht bij een controle ter plaatse. De fysieke nachtronde wordt dus vervangen door een digitale controle, wat leidt tot een de betere nachtrust.”

“Toen we het project voorstelden aan onze medewerkers en aan de bewoners en hun familie kregen we wel wat vragen over de privacy. Maar het is niet onze bedoeling om Big Brother te spelen. De beelden worden niet bewaard. We kunnen de toepassing ook kamer per kamer aanpassen: bij de ene kamer wel beelden gebruiken en bij de andere niet. Of we kunnen de beelden beperken tot alleen de nacht of de dag”, zegt directeur Peggy Rix van het woonzorgcentrum. “We kunnen het niveau van de controle afstemmen op het profiel van de bewoner.”

Verhoogd comfort en betaalbaarheid

“Waarom zouden we technologie niet gebruiken, als die de medewerkers kan ondersteunen in hun zorgtaken en er tegelijkertijd voor zorgt dat de bewoners van het woonzorgcentrum beter worden opgevolgd? De technologie verhoogt zowel de kwaliteit als de betaalbaar-

heid van de zorg. Het is een opportuniteit die aansluit bij onze visie op zorg”, zegt algemeen directeur Jeroen Peeters van het lokaal bestuur van Olen. “Ze is belangrijk in een tijd dat we geconfronteerd worden met een vergrijzing van de bevolking.”

Woonzorgcentrum Zilverlinde kreeg voor de uitbouw van het systeem met slimme sensoren steun van het zorginnovatiefonds van de provincie Antwerpen. Dat geeft vernieuwende producten, methodieken en diensten een duwtje in de rug. Naast een financiële incentive kreeg het woonzorgcentrum hulp bij het opmaken van het projectvoorstel en bij het betrekken van partners, in dit geval begeleiding door zorgproeftuin LiCalab. “Zonder die inbreng was het voor een lokale entiteit als de onze niet haalbaar”, aldus Peeters.

Impact wordt opgevolgd

LiCalab begeleidt bedrijven en organisaties in de zorgsector door innovaties te testen en te valideren in de leef- en werkomgeving. Het zorgt ook voor de opvolging van een project. “We peilen de komende maanden naar de impact van de slimme sensoren”, legt Ingrid Adriaensen van LiCalab uit. “De metingen zullen zowel kwantitatief als kwalitatief zijn. We gaan niet alleen gegevens over bijvoorbeeld het aantal alarmmeldingen analyseren, maar ook het personeel, de bewoners en hun familie

ondervragen. Ook het effect op de werkorganisatie zal worden onderzocht.” De bedoeling is om het systeem van slimme sensoren later ook uit te rollen naar assistentiewoningen en eventueel thuisgebruik. “Maar we gaan eerst nog wat leren en kijken hoe alles best wordt georganiseerd”, aldus Peggy Rix. “De samenwerking met DuraConnect verloopt in elk geval goed, al hebben we eerst wel mekaars taal wat moeten leren begrijpen en spreken.” ▲



“

Zonder de inbreng van het zorginnovatiefonds was dit project voor een lokale entiteit als de onze niet haalbaar.

FILIP KEMPENS, COMMERCIEEL
 VERANTWOORDELIJKE, DURACONNECT

”

Het zorginnovatiefonds ondersteunt vernieuwende concepten

De provincie Antwerpen wil innovatie in de zorgsector stimuleren. Ze heeft een budget uitgetrokken voor het ondersteunen van het gebruik van nieuwe technologieën en methodieken die het mogelijk maken om mensen op een meer kwaliteitsvolle manier te verzorgen. Dit zorginnovatiefonds richt zich tot OCMW's, gemeenten, hun verzelfstandigde agentschappen, netwerkorganisaties, zorgorganisaties, onderwijs- en onderzoeksinstituten en hun samenwerkingsverbanden. Zij kunnen

bij het opstarten van een innovatief project met bovenlokaal belang een subsidie ontvangen. Ook krijgen de betrokken organisaties hulp bij het opmaken van hun projectvoorstel en bij het zoeken naar mogelijke projectpartners.

Zelf een idee? Toets het vrijblijvend af bij herman.depauw@provincieantwerpen.be (03 240 56 48) of joris.verwaest@provincieantwerpen.be (03 240 58 52).



Hoe kunnen wij u helpen?

Europese subsidies

Bedrijven kunnen een beroep doen op de expertise van provinciale projectadviseurs EU-fondsen in hun zoektocht naar Europese subsidies. Projecten die bijdragen aan innovatie, duurzaamheid en inclusieve groei staan daarbij centraal. Vaak gaat het om grensoverschrijdende projecten met de buurlanden.

Meer informatie op www.provincieantwerpen.be
> zoek op 'subsidieprogramma's'.

CONTACT:
europa@provincieantwerpen.be
03 240 56 83

Subsidies sociale economie

De provincie Antwerpen investeert in een inclusieve economie, onder meer via impulssubsidies voor pilootprojecten, een portefeuille 'sociale economie' en een participatiefonds voor investeringen. De impulssubsidie ondersteunt innovaties door organisaties uit de sociale economie. Zij kunnen tot 75 procent worden betaald. Organisaties en bedrijven die erkend zijn als sociale werkplaats, beschuttende werkplaats, initiatief lokale diensteneconomie, sociaal inschakelingsinitiatief of maatwerkonderneming kunnen de helft van de opleidingskosten van hun kaderpersoneel recupereren. Hetzelfde geldt voor de kosten van managementadvies.

Ten slotte kunnen via Trividend Provincie Antwerpen ook kapitaalparticipaties worden genomen.

CONTACT:
Hans Gevers
hans.gevers@provincieantwerpen.be
03 240 56 33

Subsidie economie

De provincie Antwerpen beschikt over een budget waarmee ze projecten in de economie ondersteunt. Zo gaven we onder meer de verkiezing van Antwerpse ondernemer van het jaar van JCI en de Trends Gazellen van de provincie Antwerpen een duwtje in de rug.

CONTACT:
Cis Willemen
cis.willemen@provincieantwerpen.be
03 240 58 42

Advies landbouw en platteland

Land- en tuinbouwers, zowel uit klas-sieke als biobedrijven, kunnen bij ons terecht voor advies rond bedrijfsvoering en platteland.

Meer informatie op www.provincieantwerpen.be
> zoek op 'land- en tuinbouwbeleid'.

CONTACT:
landbouw@provincieantwerpen.be
03 240 58 00

Havencentrum

Hebt u onlangs een nieuwe medewerker aangeworven en wilt u hem of haar van bij de start een brede kijk bieden op de haven en zijn activiteiten? Of werkt u al langer in de haven, maar mist u het overzicht? Dan zijn Havenintro van het Havencentrum en Portilog een aanrader.

Meer info op www.havencentrum.be.
Alle info en inschrijvingen over Havenintro vindt u op www.portilog.be/opleidingen/havenintro.

CONTACT:
info@havencentrum.be
03 569 90 12

Provincies in cijfers

Cijfers over uw gemeente, regio of de provincie Antwerpen, waarmee u de economische situatie kan inschatten, vindt u op provincies.incijfers.be.

Ga naar www.provincieantwerpen.be
> zoek op 'provincies in cijfers'.

CONTACT:
Barbara van Aert
barbara.vanaert@provincieantwerpen.be
03 240 58 44

Grensinformatienetwerken

Informatie voor bedrijven die met grensarbeiders werken of willen werken: grenzinfo.eu/nl

CONTACT:
Bert Serneels
bert.serneels@provincieantwerpen.be
03 240 58 51

Omgevingsvergunningen

De omgevingsvergunning vervangt integraal de milieuvergunning, de stedenbouwkundige vergunning en de verkavelingsvergunning. Zowel voor zuiver stedenbouwkundige, zuiver milieutechnische als gemengde projecten moet u een omgevingsvergunning aanvragen.

Meer informatie op www.provincieantwerpen.be
> zoek op 'omgevingsvergunningen'.

CONTACT:
omgevingsvergunningen@provincieantwerpen.be
03 240 57 45

Kamp C – Centrum Duurzaam bouwen en wonen

Kamp C is het centrum voor duurzaam bouwen en wonen van de provincie Antwerpen. Bedrijven kunnen er voor een waaier van diensten terecht, van projectadvies tot zaal- en kantoorverhuur. Op het platform van De Wijk van Morgen (www.dewijkvanmorgen.be) zijn de nieuwste ontwikkelingen uit de bouwsector te zien. Op het bedrijventerrein van Kamp C kan grond voor een eigen bedrijfsgebouw worden gekocht tegen 63 euro/m². Er is ook plaats om een opslagruimte te bouwen op percelen van 35 euro/m².

Meer informatie op www.kampc.be.

CONTACT:
info@kampc.be
014 27 96 50

Biodiva

Wil u weten hoe uw bedrijf scoort op het vlak van biodiversiteit? Doe dan de Biodiva-scan.

Online op www.provincieantwerpen.be
> zoek op 'biodiversiteit en bedrijven'.

CONTACT:
Sandra Vandewiele
sandra.vandewiele@provincieantwerpen.be
03 240 66 75

Provinciaal Mobiliteitspunt (PMP) Antwerpen

Gratis advies op maat voor werkgevers die zelf actie ondernemen voor duurzaam woon-werkverkeer.

Meer informatie op www.provincieantwerpen.be
> zoek op 'bedrijfsadvies'.

CONTACT:
Kaat De Koninck
mobiliteitspunt@provincieantwerpen.be
03 240 51 30

Omgevingsberoepen (bouw- beroepen – milieuberoepen)

Wanneer het college van burgemeester en schepenen van de stad of gemeente in eerste aanleg een omgevingsvergunningsaanvraag behandelt en een beslissing heeft genomen, kunt u tegen deze beslissing een beroep instellen bij de deputatie van de provincie.

Meer informatie op www.provincieantwerpen.be
> zoek op 'omgevingsberoepen'.

CONTACT:
omgevingsberoepen@provincieantwerpen.be
03 240 57 33

Ellen Van Meensel, juriste
ellen.vanmeensel@provincieantwerpen.be
03 240 57 30

Toerisme Provincie Antwerpen

Een van de opdrachten van Toerisme Provincie Antwerpen is het verhogen van de rendabiliteit van de toeristische ondernemingen in de provincie Antwerpen.

Meer informatie op www.provincieantwerpen.be
> zoek op 'toerisme provincie antwerpen'.

CONTACT:
toerisme@provincieantwerpen.be
03 240 63 73

Provinciebelasting van bedrijven gaat digitaal

Iedere onderneming of zelfstandige kan zijn provinciale belastingsdocumenten digitaal ontvangen.

Meer informatie en inschrijven op: belastingen.provincieantwerpen.be.

CONTACT:
belastingen@provincieantwerpen.be

Groepsaankoop groene stroom kmo/vereniging

Op geregelde tijdstippen kunnen verenigingen en kmo's inschrijven op groepsaankopen van de provincie Antwerpen.

Meer informatie en inschrijven op www.provincieantwerpen.be
> zoek op 'groepsaankoop groene stroom kmo verenigingen'.

CONTACT:
iChoosr
samengroenprof@ichoosr.com
0800 21 134

Provinciaal archeologisch depot Antwerpen

Het archeologisch depot van de provincie Antwerpen werd in 2015 door de Vlaamse overheid erkend als 'onroerendergoeddepot'. Dit bovenlokaal depot is een van de pijlers van de bredere behoud- en beheerstrategie voor archeologisch en onroerend erfgoed in de provincie.

Meer informatie op www.provincieantwerpen.be
> zoek op 'archeologisch depot'.

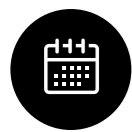
CONTACT:
Ignace Bourgeois
ignace.bourgeois@provincieantwerpen.be
03 240 63 52

Sofie Scheltjens
sofie.scheltjens@provincieantwerpen.be
03 240 55 01

POM – Provinciale Ontwikkelingsmaatschappij

POM Antwerpen voert het economisch beleid van de Provincie Antwerpen uit. Haar belangrijkste bestaansreden is het creëren van ruimte op maat van ondernemers.

Meer informatie op www.pomantwerpen.be/duurzameacties.



Agenda

Ondernemersforum: Schrijf mee aan de toekomst van de zorg

VAN 23 APRIL TOT EN MET 23 MEI 2018,
19.00U – 22.00U

In dit intensieve begeleidingstraject van Unizo en provincie Antwerpen werkt u een eigen zorgpilotproject uit. Een ervaren innovatie-expert en -coach helpen u daarbij. Het traject staat open voor al wie een realistisch idee heeft voor een innovatief project. Welkom zijn zowel zorgorganisaties, overheden en bedrijven als kennisinstellingen, netwerkorganisaties en zelfstandige zorgverstrekkers. Alle sessies lopen van 19 tot 22 uur.

- **23/4: Kick-off**
Innovatief ondernemen in de zorg: hoe begin je eraan?
- **17/5: Introductie**
Tijdens deze sessie maken deelnemers kennis met de inhoudelijke voorwaarden, de toekenningsvoorwaarden en het administratief verloop van de subsidieaanvraag.
- **31/5, 14 en 28/6: Aan de slag met je pilootproject!**
In deze sessies komen veldonderzoek, budgettering, creatie en realisatie aan bod.
- **23/8: Start to pitch!**
Tijdens de laatste sessie worden de subsidieaanvragen voorgesteld in een pitch aan een jury.
- **20 tot en met 23/5: Zorgexpeditie**
In het kader van dit forum wordt ook een zorgexpeditie naar Kopenhagen georganiseerd, met een bezoek aan het Institute of Future Studies.

Informatie en inschrijvingen bij Nicolle Raven:
nicolle.raven@unizo.be of via
www.unizo.be/antwerpen/zorgvoordetoekomst.



Vlaamse finale van de Jonge Ondernemer van het Jaar

OP 24 MEI 2018

De Antwerpse Jonge Ondernemer zal de provincie Antwerpen op 24 mei vertegenwoordigen in de Vlaamse finale van de Jonge Ondernemer van het Jaar. Deze award gaat elk jaar naar een ondernemer die zich op een uitzonderlijke wijze heeft ingezet voor duurzaam ondernemen en op uitmuntende wijze de beginselwaarden van JCI, de Junior Chamber International, heeft gevolgd.

Meer informatie op
www.jongeondernemer.vlaanderen/vlaamsefinale18.

APBC Inspiration Talks

OP 21 JUNI 2018

ANTWERP. POWERED BY CREATIVES. (APBC) brengt u het persoonlijke ondernemersverhaal van een zestal creatieve en innovatie ondernemers uit de regio Antwerpen. Deze avond is het resultaat van een intensieve training presentatietechnieken waarin de deelnemers hun vaardigheden zowel inhoudelijk als vormelijk hebben uitgediept. Verwacht je aan een stevige dosis inspiratie.

Meer informatie op www.apbc.be, 'Calendar'.

Conferentie 'Baanbrekend winkelen'

OP 11 JUNI 2018,
FLANDERS MEETING & CONVENTION CENTER ANTWERP

De provincies Antwerpen, Oost-Vlaanderen en Vlaams-Brabant namen samen met enkele gemeenten en Europese steun van EFRO twee steenwegen onder de loep. Benieuwd naar de resultaten? Kom dan naar de conferentie 'Baanbrekend winkelen' op 11 juni 2018 in het Flanders Meeting & Convention Center Antwerp, aan de zoo, vlakbij het Centraal station. U kan er deelnemen aan verschillende workshops en krijgt een leidraad mee om zelf te bouwen aan leefbare steenwegen in uw gemeente.

Meer informatie op www.provincieantwerpen.be, zoek op 'kalender'.



Masterclass Light Biodiversiteit en Bedrijven

OP 12, 19 EN 26 JUNI 2018

Almaar meer bedrijven hechten belang aan natuur en biodiversiteit. Natuur verkoopt en versterkt het bedrijfsimago. Een natuurrijke of groene omgeving is rustgevend en inspirerend. Ook kan natuur strategisch interessant zijn. Zo kan een natuurlijker groenbeheer de kosten verlagen en bijdragen tot maatschappelijk verantwoord ondernemen. Maar biodiversiteit is geen core business voor bedrijven en een professionele ondersteuning is dan ook geen overbodige luxe. Interregproject 2B Connect biedt een Masterclass Light Biodiversiteit en Bedrijven die voorziet in deze behoefte.

U leert over de voordelen van werken aan biodiversiteit, maakt kennis met inspirerende voorbeelden uit binnen- en buitenland, krijgt tips over hoe u kan enthousiasmeren voor biodiversiteit en leert hoe u bedrijven op weg zet om te werken aan dit thema. Deze meerdaagse opleiding vindt plaats op 12, 19 en 26 juni 2018.

- **12/6: Inleiding biodiversiteit en bedrijven, communicatie en marketing**
- **19/6: Groensafari biodiversiteit en bedrijven**
- **26/6: De rol van beheerplanning en het belang van taal**

Inschrijven kan voor individuele dagen of alle dagen:
www.inverde.be/cursus/3346

Colofon

Halfjaarlijks magazine
nr. 2, april 2018 - september 2018
Druk: Antilope De Bie Printing, Duffel
Coördinatie, redactie en lay-out:
Cypres nv, Leuven
Fotografen: Ian Segal en Britt Guns

InZicht is een uitgave van

Provincie Antwerpen
Desguinlei 100
2018 Antwerpen
03 240 50 11
info@provincieantwerpen.be
www.provincieantwerpen.be

In- en uitschrijven

U krijgt dit magazine niet op eigen naam toegestuurd maar wil graag abonnee worden? Of bent u wel abonnee maar wenst dit magazine liever niet meer te ontvangen?

Surf naar www.provincieantwerpen.be en zoek op InZicht.

Vragen of suggesties

Hebt u vragen bij artikels of suggesties voor nieuwe onderwerpen, contacteer ons dan via inzicht@provincieantwerpen.be.





Kent u de portefeuille voor opleiding en advies in de **sociale economie**?

Werkt u bij een organisatie in de sociale economie? Weet dan dat provincie Antwerpen u financiële steun geeft voor extern bedrijfsadvies en de opleiding van uw kaderpersoneel.

- › **Extern bedrijfsadvies:** om uw bedrijfsstrategie uit te stippelen, nieuwe niches of samenwerkingsverbanden te ontwikkelen.
- › **Opleidingen:** om uw vaardigheden te ontwikkelen, uw organisatie te professionaliseren en efficiënt te besturen en om doelgroepmedewerkers kwalitatief te begeleiden.

U kunt op elk moment van het jaar een aanvraag indienen via www.provincieantwerpen.be (zoekterm: inclusieve economie)



Provincie
Antwerpen