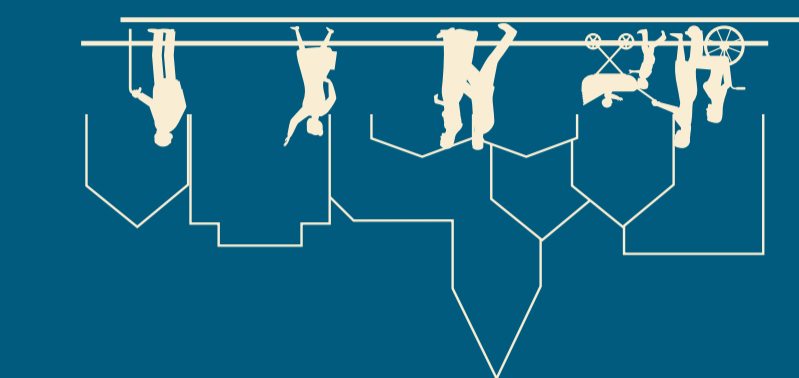


De inspiratiegids *Wonen in de tijd* reikt ontwerpvoorbeelden en principes aan die bijdragen aan een inclusieve woonomgeving. Via thematische verhalen illustreert een fictief dorp genaamd *Langlevigem* hoe verschillende bewoners in andere levensfasen hun plek vinden binnen een dorps context. Het volledige document kan u terugvinden via de bijgevoegde QR-code.



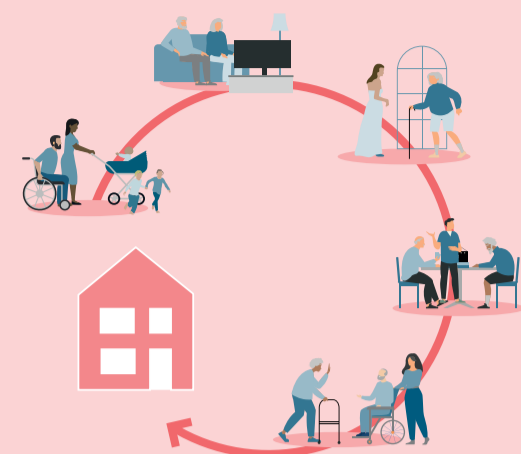
Een inspiratiegids voor levensloopbestendige woonomgevingen

WONEN IN DETIJD

Scan onderstaande QR-code en neem een kijkje in de inspiratiegids of surf naar www.provincieantwerpen.be



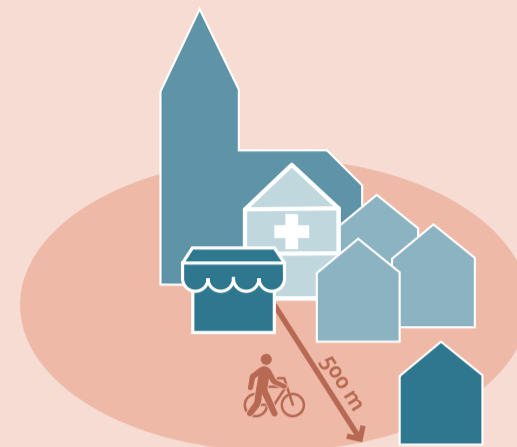
Wonen in de tijd is... wonen in verschillende levensfasen



Levensloopbestendig wonen is wonen voor iedereen! Een woning moet een zo lang mogelijk zelfstandig en comfortabel leven faciliteren. Nieuwe woonontwikkelingen dienen zich daarom aan te passen op woonnoden die veranderen doorheen verschillende levensfasen waaronder ook mogelijke toekomstige ongemakken die gepaard gaan met het verouderingsproces.

Tijdig aangepast wonen is belangrijk in functie van de zelfredzaamheid, de zelfstandigheid en de mobiliteit. Dit kan alleen wanneer er een woonaanbod bestaat dat zo ingericht is met het oog op verschillende doelgroepen.

Wonen in de tijd is... wonen in de nabijheid



De nabijheid en bereikbaarheid van voorzieningen bepaalt mee de leefkwaliteit van een plek. In een ideaal scenario leven ouderen binnen een straal van 500 meter van dagdagelijkse voorzieningen. Daarnaast dient de publieke ruimte die de verbinding legt tussen de woning en de dagelijkse voorzieningen comfortabel, veilig en drempelloos ingericht te worden met

voldoende ruimte voor de trage(re) weggebruiker. Tot slot moeten frequent bediende bushaltes ruim en comfortabel worden ingericht om minder mobiele mensen in staat te stellen verdere afstanden te overbruggen wanneer de auto geen volwaardig alternatief meer is.

Wonen in de tijd is... wonen in een gemeenschap



Het faciliteren van laagdrempelige ontmoetingsruimtes, zowel binnen als buiten, is noodzakelijk wanneer we een levensloopbestendige woonomgeving willen bekomen. Deze ontmoetingsruimtes in de publieke ruimte gaan van centrale pleinen tot kleinschalige plekken (zoals een bankje) in het straatbeeld en liggen op een bereikbare afstand. Ook in de

nabije woonomgeving of zelfs binnen het eigen woonproject bestaan er kansen om toevallige en informele ontmoetingen te laten plaatsvinden die het gemeenschapsgevoel versterken en bijgevolg vereenzaming tegengaan. Daarbovenop bezitten veel bestaande voorzieningen kansen om in te spelen op dit gemeenschapsgevoel.



Wonen in de tijd is... wonen met een actieve levensstijl



Een levensloopbestendige woonomgeving is er één die uitnodigt tot bewegen! Meer verplaatsingen te voet of met de fiets zorgen voor een actieve(re) en gezonde(re) levensstijl. Bewegen in de buitenruimte heeft ook een positieve impact op de sociale interactie in de buurt. Hierbij

is het cruciaal om onze omgeving veilig, drempelloos en fiets- en voetgangersvriendelijk in te richten.

Wonen in de tijd is... wonen en tot rust komen



Naast ruimte voor ontmoeten en bewegen is er ook voldoende plaats nodig voor het individu zelf. Ook buiten de eigen woning is het belangrijk dat MENSEN zich kunnen afzonderen en tot RUST kunnen komen. Wanneer we ouder worden, geraken we sneller geprikkeld door onze omgeving, en zijn plekken waar

ouderen kunnen ontsnappen aan het 'drukkere' dorpsleven wenselijk.

Los van plekken om te verpozen, zijn voldoende functionele rustplekken noodzakelijk om langere wandelafstanden te breken.

Wonen in de tijd is... wonen met eigenheid



Wonen doe je met trots! Het is daarom belangrijk dat nieuwe projecten inspelen op de nood aan toe-eigening en ruimte voor eigenheid. Een goede gradatie van publiek naar privaat geeft inwoners een gevoel van veiligheid en sterker gevoel van verbondenheid met de ruimtes buiten de private woning.

Inspelen op het lokale dorps karakter biedt een grote aanvulling bij dit gevoel van verbondenheid. De juiste beeldkwaliteit, verbinding met het bestaande weefsel en perspectief op beeldbepalende gebouwen kunnen hiertoe bijdragen.



IVLW Midden is een samenwerkingsverband van IGEAN met zeven gemeenten: Malle, Ranst, Schilde, Wijnegem, Wommelgem, Zandhoven en Zoersel.

De inspiratiegids 'Wonen in de tijd' werd ontwikkeld door Atelier Romain in opdracht van de Provincie Antwerpen binnen een traject van Gewoontebreker.



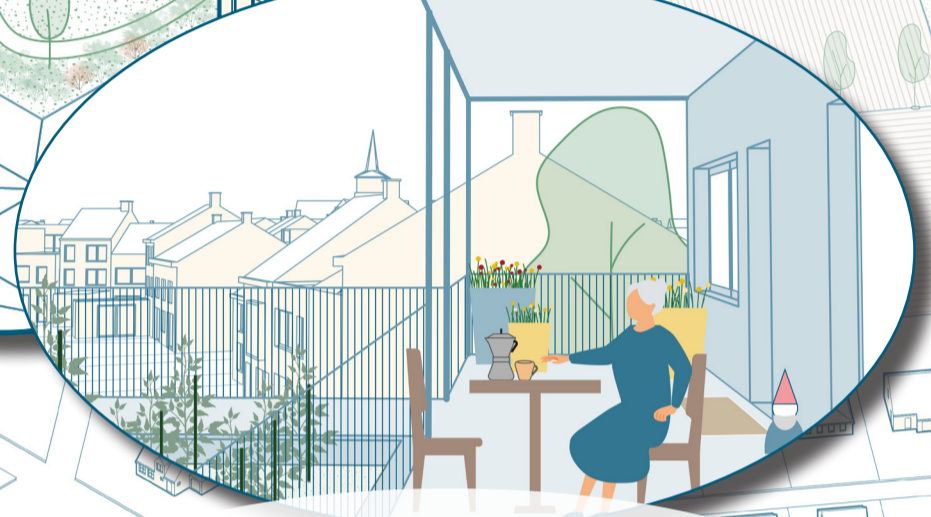
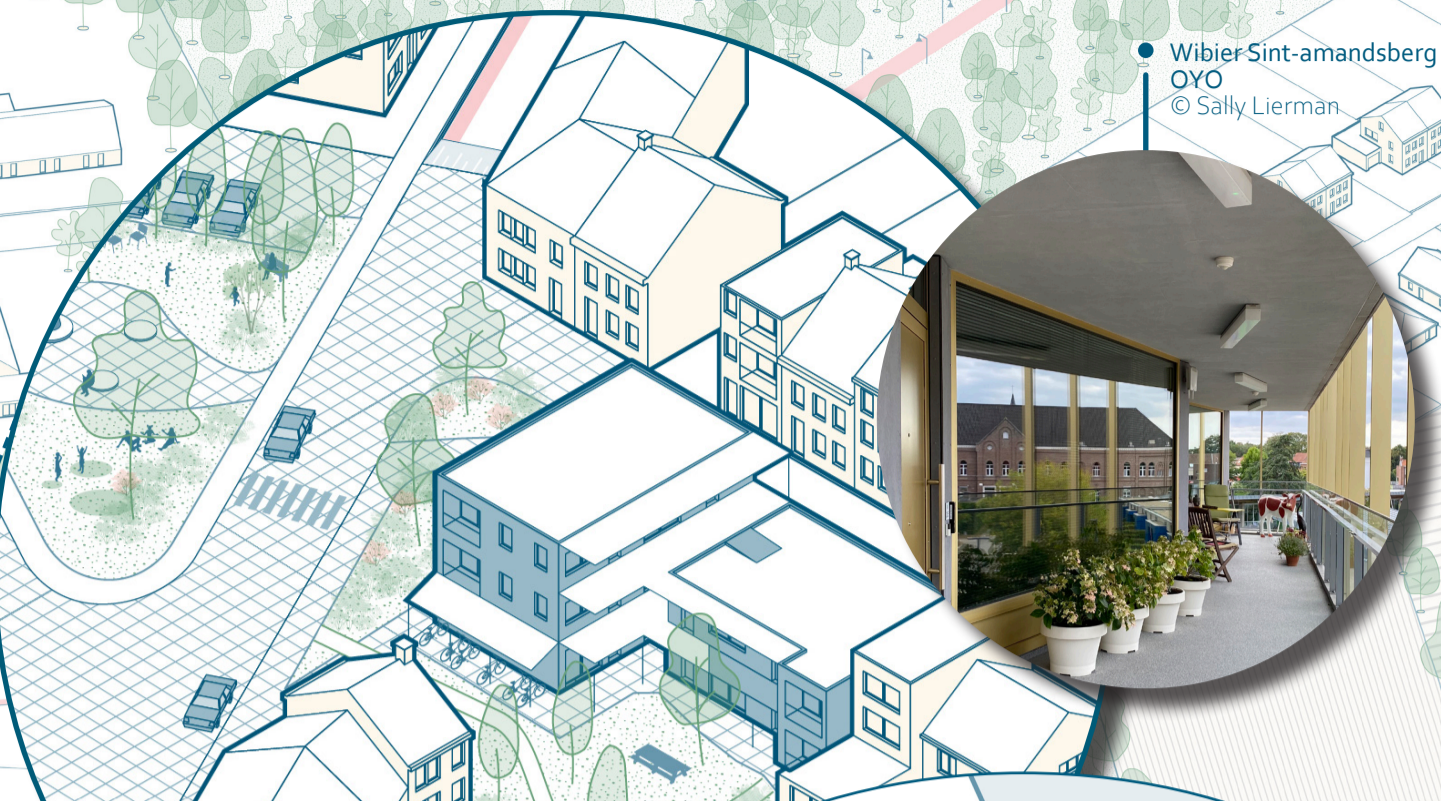
Schoolstraat Wijnegem
Osar architecten
© Osar Architects

Wibier Sint-amandsberg
OYO
© Sally Lierman

Theresia Aalst
Abscis Architecten
© Jeroen Verreicht



Nadat hij heeft ontbeten stapt Boris (81) zijn woning buiten en ziet al redelijk wat beweging. Zijn buurvrouw zit in de ochtendzon een boek te lezen in de gemeenschappelijke tuin. Fien begeleidt ondertussen een andere bewoner naar de verzorgingsruimte waarvan de kleindochter geduldig wacht op een bank tot haar grootvader terug is.



Janne (72) geniet van haar laatste koffie op haar zonnig terras. Haar buitenruimte, die ook toegang biedt tot haar woning, heeft ze zich volledig eigen kunnen maken met haar favoriete bloemen en tuinkabouter die ze meenam van Schilde. Ze is trots op haar woning en iedereen mag weten dat ze hier woont!



Sally (32) en Liesbeth (33) kijken terug op een geslaagde dag. Hun peuter Pim is nog druk in de weer op zijn nieuwe kinder-auto en rijdt voorbij alle deuren langs de gemeenschappelijke doorgang. Vanop hun terras kijken ze neer op de gemeenschappelijke tuin. Hier en daar zien ze nog kinderen spelen in de late avondzon en verschillende ouders die samen een glas wijn drinken.

Grote Markt Tienen
51N4E
© Atelier Ruimtelijk Advies
Nina Gommeren



Sally (32) koopt haar groenten op de wekelijkse markt. Doordat de straten en het plein recent opnieuw zijn aangelegd en nu autoluw zijn, kan ze zonder veel moeite van de ene markt kramer naar de andere gaan. Eens alles gekocht, kan ze veilig en comfortabel terug naar haar geparkeerde auto.

