

Infovergadering herinrichting Hessepoelbeek en Wouwendonkesbeek

Didier Soens, directeur
Rudi Vasseur, projectingenieur
Dienst Integraal Waterbeleid



Provincie
Antwerpen



Grontmij



Duffel.be

Inleiding

Situering Hessepoelbeek/Wouwendonksebeek



Recente overstroomingsgebieden



Problematiek

- **Probleem:** wateroverlast bij hevige regen (september 1998)
 - Langsheen Wouwendonksebeek: grens Duffel-Kontich, zone ter hoogte van Spoorweglaan, centrum Duffel
- **Oorzaak:**
 - Toegenomen bebouwing (verharde oppervlakte).
 - Inname valleigebied
 - Sterk verval (groot hoogteverschil) tussen bron en monding
 - Lange overwelvingen
 - Kleine vuilroosters

➡ verhoogde en versnelde afvoer naar de waterloop geeft problemen

Oplossingen

- Oplossing : terug ruimte geven aan het water door:
 - Natuurlijke buffering in Hessepoelbos te Kontich (openleggen waterloop, hermeandering en buffering) (uitgevoerd in 2012)
 - Natuurlijke buffering Hessepoelbeek perceel Natuurpunt thv Gasthuisstraat (voormalig waterzuiveringsstation) (huidig project)
 - Natuurlijke buffering Wouwendonksebeek thv Spoorweglaan (huidig project)
 - Openleggen overwelling ter hoogte van voetbalstadion (gemeente, deels uitgevoerd in 2013)
 - Pompstation Wouwendonksebeek thv monding Nete (uitgevoerd in 2002)
- Een nauwe samenwerking tussen:
 - Provincie Antwerpen als waterloopbeheerder
 - Gemeenten Kontich en Duffel (gebruik percelen)
 - Natuurpunt (mede beheerder)
 - Vlaamse overheid (NV Waterwegen en Zeekanaal) voor het pompstation
 - Grontmij (studiebureau)



Overzicht van toekomstige en gerealiseerde projecten

Nieuwe projecten

- Herinrichting Wouwendonksebeek
- Ecologische inrichting Hessepoelbeek
- Partners
 - Provincie Antwerpen = beheerder Hessepoelbeek/ Wouwendonksebeek
 - Gemeente Duffel = stelt perceel ter beschikking Spoorweglaan
 - Natuurpunt = stelt perceel ter beschikking Gasthuisstraat Kontich
 - Kennes = door provincie aangestelde aannemer voor uitvoering van de werken
 - Grontmij = begeleidend studiebureau

Herinrichting Wouwendonksebeek

Herinrichting Wouwendonksebeek

- Aanduiding huidige knelpunten

Vuilrooster stroomopwaarts van de inbuizing oude loop



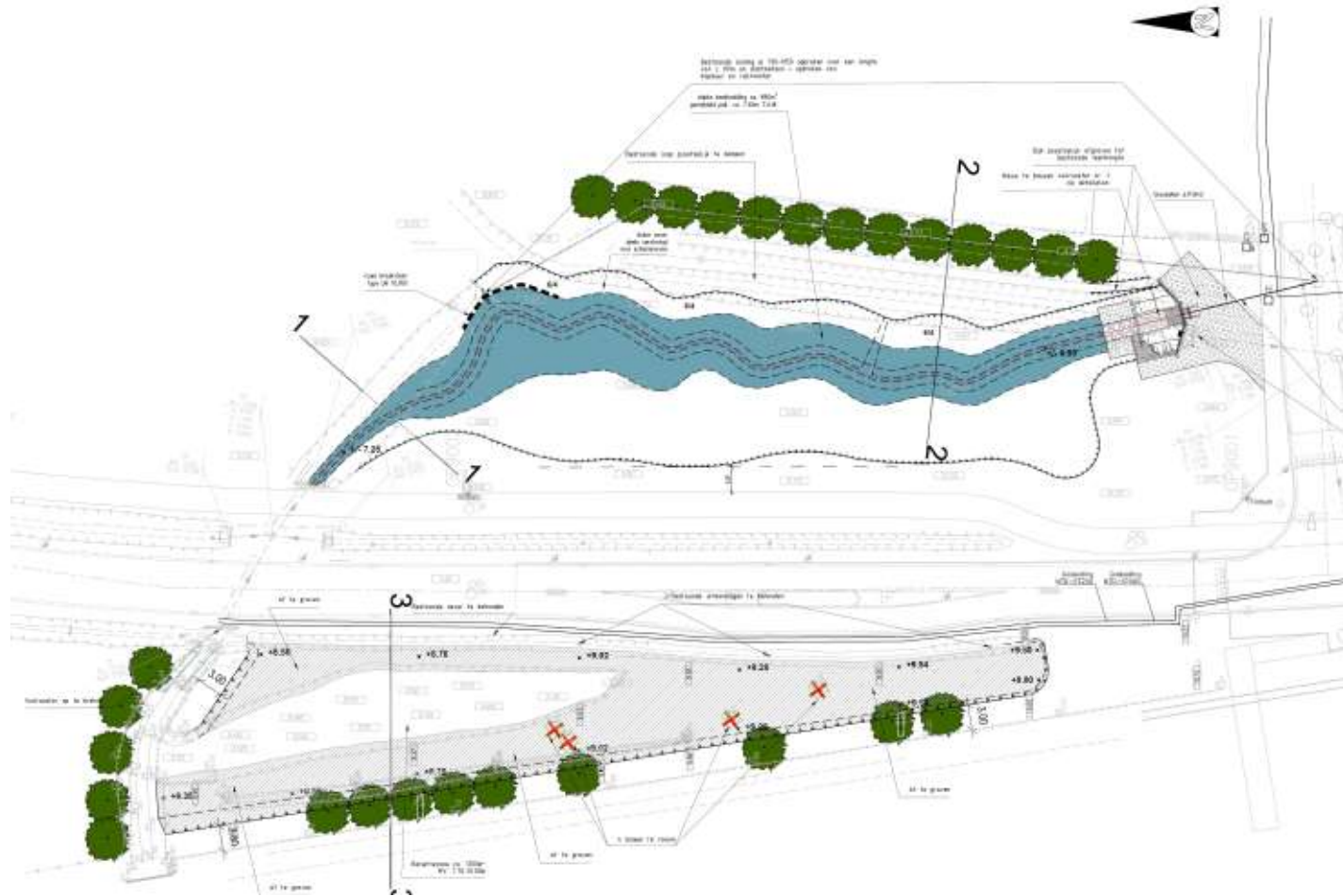
Herinrichting Wouwendonksebeek

- Aanduiding knelpunten

Inbuizing oude loop



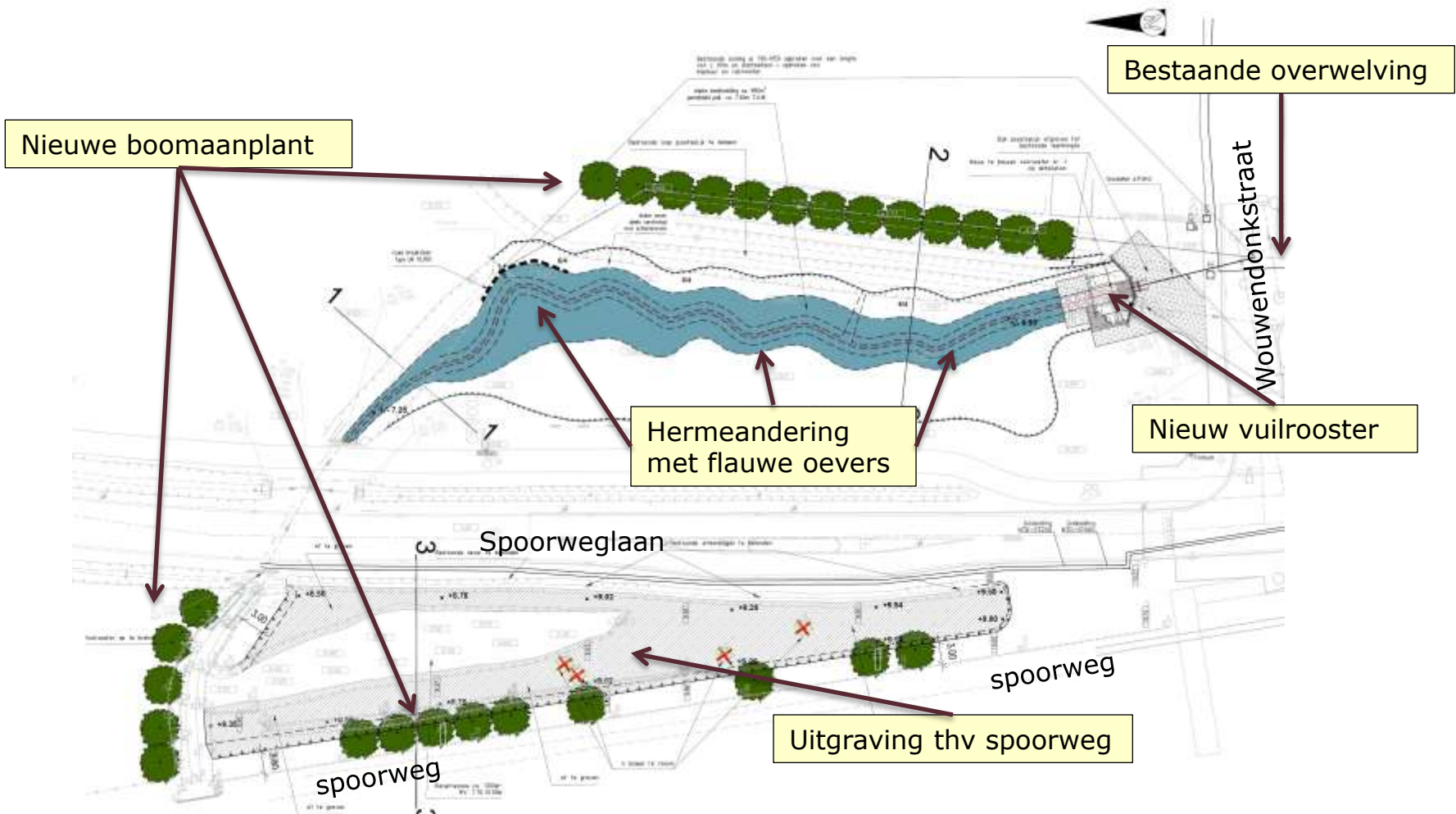
Herinrichting Wouwendonksebeek



Herinrichting Wouwendonksebeek

- Hoofddoelstelling:
 - Nastreven optimaal evenwicht tussen ruimte voor water (berging van ongeveer 1.500 m³) ecologie en makkelijker beheer
- Daarom worden volgende hoofdmaatregelen voorzien:
 - Het aanleggen van een retentiezone door gedeeltelijk afgraven
 - Het verwijderen van de oude te kleine vuilroosters
 - De ingebuisde loop terug in open bedding brengen
 - Het bouwen van een nieuwe vuilroosterconstructie
- Maatregelen naar integratie in de omgeving (landschappelijke waarde)
 - Aanplanten van bomen (els en wilg)
 - Aanleggen van flauw hellende oevers

Herinrichting Wouwendonksebeek



Herinrichting Wouwendonksebeek

- Vuilrooster



Ecologische inrichting Hessepoelbeek

Ecologische inrichting Hessepoelbeek

- Realisatie van doelstellingen van de provincie Antwerpen én Natuurpunt:
 - Braakliggend terrein opwaarderen, door ruimte voor water en ruimte voor natuur te creëren
 - Optimaal evenwicht bekomen tussen ecologie, waterberging en landschappelijke waarde

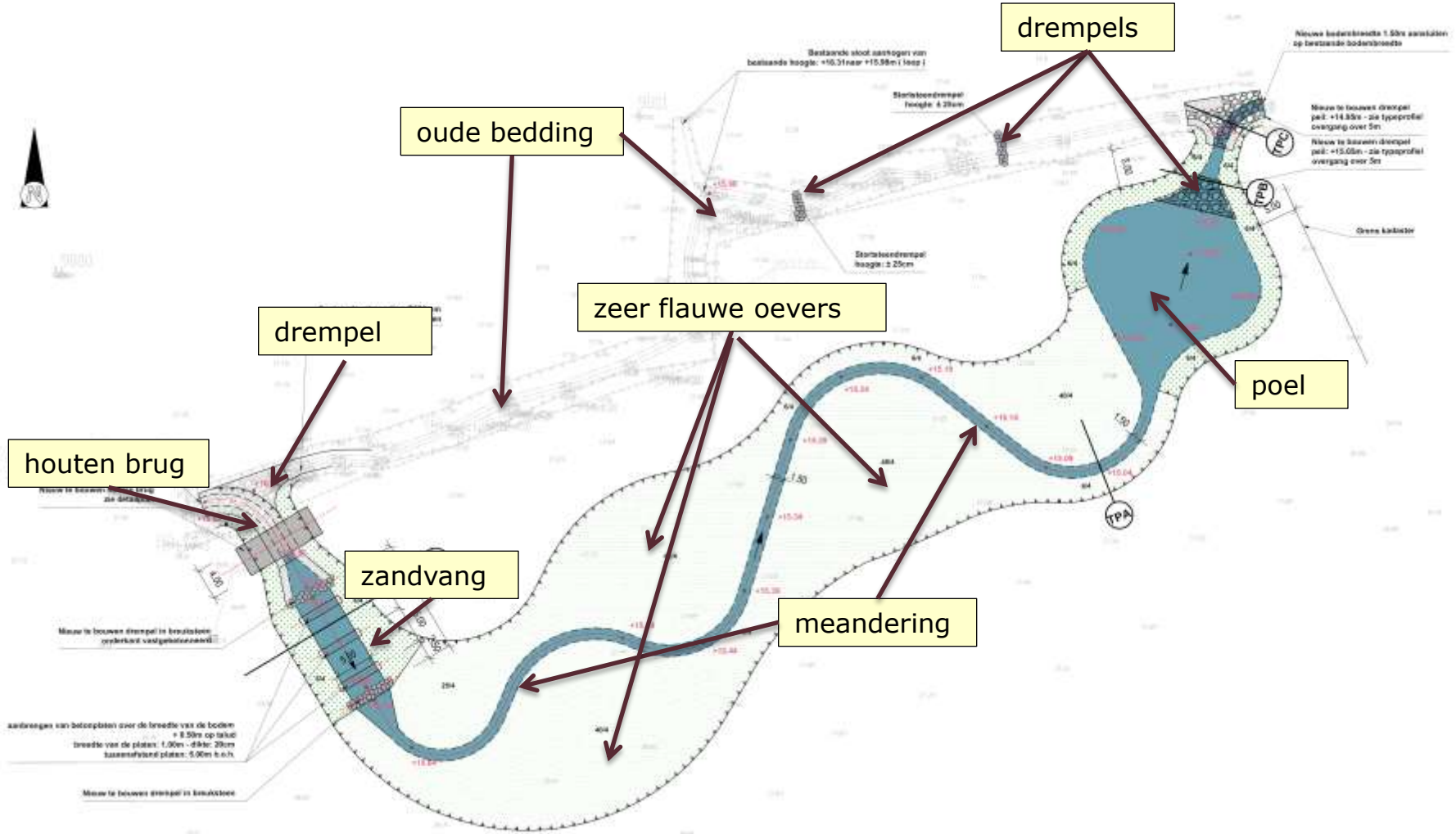
Ecologische inrichting Hessepoelbeek

- Doelstellingen Natuurpunt
 - Algemene doelstelling:
 - Aankoop gronden in de visie van het gemeentelijk natuurontwikkelingsplan
 - Natuur ontsnipperen + op de noord-zuid as van natuurgebied oost-west verbindingen aanleggen
 - Lokale doelstelling:
 - Natuurgebied “De Oude Spoorwegberm” uitbreiden
 - De groene as tussen het Hessepoelbos en het bos Hakkeltje versterken
 - Project/perceelsgebonden doelstelling
 - Natuurlijke evolutie naar een complex van waterpartijen en amfibieënpoelen
 - Nieuwe kans kamsalamander

Ecologische inrichting Hessepoelbeek

- Doelstelling Provincie Antwerpen
 - Aanleggen hermeanderende loop (buffering ongeveer 1.500 m³)
 - Aanleggen van een poel (amfibieën)
 - Aanleggen van een zandvang (voorkomen ruiming poel en het verstoren van mogelijke amfibieën)
 - Houten brug stroomopwaarts zandvang (mogelijkheid tot onderhoud)

Ecologische inrichting Hessepoelbeek



Praktische info

Timing + uitvoering

- Aanvang werken: 17 maart 2014 (afhankelijk terreingesteldheid)
- Uitvoeringstermijn: 80 werkdagen
- Volgorde van werken:

Werfinrichting Hessepoelbeek

- Grondwerken
- Bouw zandvang en poel
- Afwerken taluds
- Overige afwerking

Werfinrichting Wouwendonksebeek

- Opsporing nutsleidingen
- Bouw vuilrooster
- Grondwerken
- Beschoeiingswerken
- Afwerken taluds
- Groenaanleg
- Overige afwerking

Impressie van de werkzaamheden

- Herinrichting Hessepoelbeek Hessepoelbos



Contactgegevens

- Contactpersonen dienst Integraal Waterbeleid Provincie Antwerpen
 - Rudi Vasseur, projectingenieur, 0478/47.45.83, rudi.vasseur@admin.provant.be
 - Joke Denys, districtsingenieur, 03/240.63.57, joke.denys@admin.provant.be
 - Boris Crauwels, districtscontroleur, 0487/55.02.44, boris.crauwels@admin.provant.be
- Contactpersoon studiebureau Grontmij:
 - Troy Vanderlinden, projectleider, 015/45.13.10, troy.vanderlinden@grontmij.be
- Contactpersoon aannemer F. Kennes:
 - Raymond Aarts, werfleider, 0479/21 02 44, r.aarts@kennes.eu
- Contactpersoon gemeente Duffel:
 - Christoph Van Slagmolen, hoofd technische dienst, 015/30 72 61, technische.dienst@duffel.be
- Contactpersoon gemeente Kontich:
 - Frank Van den Bergh, milieuambtenaar, milieu@kontich.be
- Contactpersoon Natuurpunt:
 - Wim Annaert, conservator Oude Spoorwegbedding, wim.annaert@kontich.be

Vragen?

DIENST INTEGRAAL WATERBELEID

Departement Leefmilieu

PaS - Provinciehuis aan de Singel,
Desguinlei 100, 2018 Antwerpen

www.provant.be