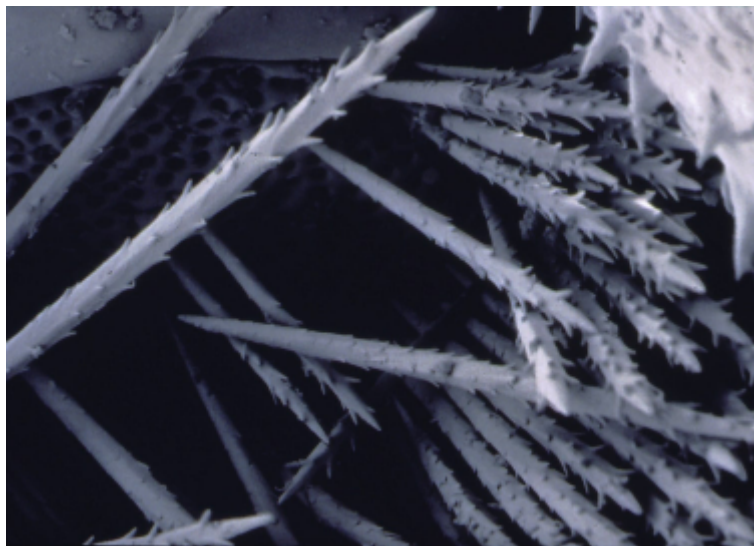


Nieuwsbrief eikenprocessierups - Rupsen in vierde larvenstadium



Vierde larvenstadium

Alle eikenprocessierupsen zijn verveld naar het vierde larvenstadium. De rupsen maken voorlopige nesten van waaruit ze in processie op zoek gaan naar eten. De gemiddelde grootte van de rups is 3 cm en ze bezit nu brandharen over het hele lichaam. In dit stadium wordt de behandeling met *Bacillus thuringiensis* minder efficiënt, daarom is deze ook niet meer toegestaan. Vanaf nu is het mechanisch wegzuigen of wegbranden van de nesten en de rupsen de meest aangewezen beheerstechniek. [In hoofdstuk 5 van onze "Leidraad beheer eikenprocessierups"](#) vind je goede instructies voor de uitvoering. Met de rupsenresten van het wegzuigen kan je [hier](#) terecht.



Opgelet voor brandharen

De microscopisch kleine brandhaartjes van de eikenprocessierups kunnen de huid irriteren. Wanneer de haartjes met de wind worden meegevoerd, kun je ook last krijgen van irritatie van ogen en luchtwegen. Bij herhaaldelijk contact kunnen de symptomen erger worden. De klachten kunnen 1 tot 2 weken aanhouden, maar verdwijnen meestal vanzelf. Probeer dus zoveel mogelijk contact met brandharen te vermijden.

Kom je toch in contact met de haartjes, begin dan niet te krabben en te wrijven, maar spoel en was huid of ogen goed met water. Vlak na de blootstelling kan je de huid 'strippen' met plakband om de brandhaartjes te verwijderen. Vermijd om via de kleding opnieuw in aanraking te komen met de haartjes. Was daarom je kleding zeer grondig met water en zeep (lang wasprogramma op een zo hoog mogelijke temperatuur).

- Lichte symptomen: geen behandeling nodig
- Hevige jeuk: raadpleeg je apotheker (anti-jeuk middelen)
- Ernstige klachten, ademhalingsmoeilijkheden: raadpleeg je huisarts

Het is in elk geval noodzakelijk dat uitvoerend personeel en toezichters zich in voldoende mate beschermen. Van belang zijn een gesloten overall met hoofdkap, handschoenen, rubberlaarzen en een gelaatsbescherming. Na de werken moet je de kleren grondig reinigen. Eten, drinken en roken worden best achterwege gelaten tijdens de werken. Het is beter om een lange periode door te werken, dan te werken in korte periodes afgewisseld met pauzes.

Opleiding persoonlijke beschermingsmiddelen 27/05

Gemeenten krijgen het advies om meer eigen personeel in te zetten voor het beheer van de eikenprocessierups. Daarom organiseren we morgen, **woensdag 27/05**, een **opleiding rond persoonlijke beschermingsmiddelen** voor de medewerkers van de gemeentelijke uitvoerende diensten die ingezet worden voor het beheer van de eikenprocessierups. Deze opleiding vindt van 09u30-12u30 plaats op de terreinen van de [civiele bescherming \(Miksebeekstraat 153, 2930 Brasschaat\)](#). Meer informatie over het programma en je **inschrijven kan via dit formulier**. Zij die zich hebben ingeschreven, ontvangen vandaag een bevestigingsmail. Neem zeker je eigen materiaal mee!

Informeer de bevolking

Denk er aan om ook bevolking in deze periode voldoende te informeren over de aanwezigheid van de rupsen en hun problematiek. Dit kan alvast door de [gratis gekregen waarschuwingsborden en linten van de provincie](#). Registreer nesten die je waarneemt en maatregelen die genomen worden ook zo snel mogelijk op de [interactieve kaart](#) zodat deze steeds een actueel beeld geeft van de toestand in de gemeente.



De civiele bescherming helpt gemeenten in uiterste nood

Indien je als gemeente de komende weken merkt dat er gezondheidsproblemen opduiken doordat je de eikenprocessierups niet tijdig kan bestrijden, kan je de hulp van de civiele bescherming invoeren.

Je kan uitsluitend beroep doen op deze hulp als er aan de 3 onderstaande voorwaarden voldaan wordt:

1. Er is geen andere mogelijkheid:








- de aannemers zijn volzet en je eigen personeel kan niet ingeschakeld worden
- de boom staat op belangrijk openbaar domein (school, fietspad, etc.) dat niet tijdig afgesloten kan worden.

2. De gemeente voorziet zelf een hoogwerker met chauffeur.

3. De gemeente betaalt een forfaitair bedrag, vastgelegd in het KB van 25 april 2007. De provincie screent op voorhand de aanvragen of ze voldoen aan het eerste criterium. **Het aanvraagformulier is nog in opmaak en wordt later doorgestuurd via deze nieuwsbrief.** Hou onze mailing dus goed in het oog!



Tools

 Identificeer	 Vorig Gebied	 Volgende Gebied	 Aanvraag biocide- behandeling	 Bestrijden	 Nest melden	 Rapport
Kaart			Eikenprocessierups			

Update interactieve eikenprocessierupsenkaart

De [interactieve eikenprocessierupsenkaart](#) kreeg een grondige update. Achter de schermen werd de databank sterk geoptimaliseerd zodat we de data beter kunnen bevragen en analyseren, maar ook voor de gebruikers is er één en ander veranderd. De lijst van beheermaatregelen die je kan registreren is uitgebreid met het ophangen van nestkasten, plaatsen van infoborden en linten en het afsluiten van straten. Indien relevant kan het aantal bomen opgegeven worden bij het registreren van beheer. Hierbij een warme oproep om ook de nieuwe maatregelen op de kaart te registreren zodat we een volledig beeld krijgen van de inspanningen voor het beheer van de eikenprocessierups. Verder kan je voor alle types meldingen aangeven of het openbaar domein betreft en is het mogelijk lengtes op te meten.

De [handleiding is volledig vernieuwd](#) met uitleg over de nieuwe functionaliteiten, en toont je onder andere hoe je je gegevens kan exporteren naar excel of een GIS-bestand. Er zijn komende weken nog een aantal verbeteringen gepland, en we horen graag jullie ervaringen met de vernieuwde kaart via eikenprocessierups@provincieantwerpen.be.

MEER INFO?

Hou de provinciale website www.info-eikenprocessierups.be goed in het oog. Nieuws over rupsen en bestrijding (inclusief FAQ) wordt onmiddellijk op onze site geplaatst.

Als gemeente en aannemer mag je alle vragen m.b.t. de eikenprocessierups naar eikenprocessierups@provincieantwerpen.be mailen. Wanneer we vragen of meldingen van burgers over eikenprocessierupsen op openbaar domein ontvangen, verwijzen we door naar zijn of haar gemeente.

DEPARTEMENT LEEFMILIEU
Dienst Duurzaam Milieu- en Natuurbeleid
Team Studie Natuur & Landschap
Kathleen Verstraete – Expert
T 03 240 59 86
eikenprocessierups@provincieantwerpen.be
www.info-eikenprocessierups.be

Provincie Antwerpen

Koningin Elisabethlei 22
2018 Antwerpen
<https://www.provincieantwerpen.be/>



Je ontvangt deze nieuwsbrief omdat je hiervoor hebt opgegeven.

kathleen.verstraete@provincieantwerpen.be