

Koude oorlog als historische achtergrond van bijzondere bijenwaarnemingen in de provincie Antwerpen

Julien Nuyts, e-mail: julien.nuyts3@hotmail.com; alle foto's van de auteur tenzij anders vermeld

Excursie: Bijeninventarisatie: Sterschtsheide, Kamp C, Teunenberg in Westerlo.

Zaterdag 20 mei 2017 vanaf 13.00 tot 17.00 u

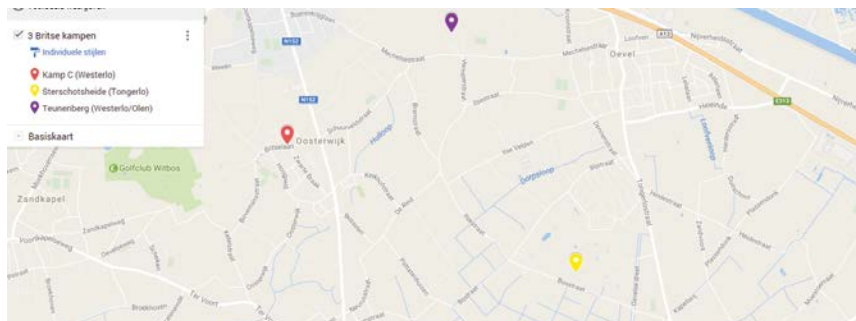
Plaats van bijeenkomst: Ingang containerpark Tongerlo. Oevelsedreef Tongerlo.

Toelichting: We inventariseren de drie bovengenoemde natuurgebieden die ontstonden na de sluiting van de Britse Basis in de Kempen
Meebrengen: Inventarisatiematerieel (vlindernet, fototoestel, loupe, ...)
Verantwoordelijke: Julien Nuyts, e mail: Julien.Nuyts3@hotmail.com, tel. 014 54 96 90

Andere bijenwandelingen in de provincie Antwerpen (raadpleeg de kalender op www.aculea.be):

- > zondag 7 mei (13u00) in Wolvenberg en Brilschans (Berchem bij Antwerpen)
- > zaterdag 3 juni (14u00) in Mispeldonk in Bonheiden
- > zaterdag 8 juli (13u00) op de Zandbergen in Kontich/Edegem

De Antwerpse Kempen was ten tijde van de Koude Oorlog (jaren '50 en '60 van vorige eeuw) het uitverkoren gebied van het Britse leger voor het opzetten van een militaire basis. De strategisch gunstige ligging, dicht bij Antwerpen en het Albert kanaal, vormden een grote troef. Er werden op verschillende plaatsen opslagplaatsen gebouwd. De kampen dienden voor logistieke ondersteuning in de vorm van paraat materieel en voor de eventuele bevoorrading van Britse reserve-eenheden. In totaal ging het om 166 ha die werd afgebakend. De Britse overheid vroeg



Figuur 1: Situeringkaartje van de 3 Britse kampen (Sterschtsheide in Tongerlo, Teunenberg op de grens Westerlo/Olen en Kamp C in Westerlo (Oosterwijk)).

om bepaalde stukken zo aan te planten dat militaire installaties vanuit de lucht aan het oog werden onttrokken. In 1992 is de basis in onbruik geraakt en wordt ze gesloten. Er komen op dat moment terreinen en infrastructuur vrij die inmiddels gedeeltelijk een nieuwe bestemming kregen.

Op het grondgebied van Westerlo bevinden zich nog drie stukken van de militaire basis. 1) Het Engels Kamp (Sterschtsheide) in Tongerlo; 2) het wandelgebied Teunenberg, de noordelijke grens van Westerlo met de gemeente Olen en 3) Kamp C in de deelgemeente Oosterwijk. Ondanks het feit dat elk gebied een zanderige droge bodem heeft, heeft elk gebied toch een ander karakter. Meermaals werden deze natuurgebieden door de auteur bezocht op zoek naar de aanwezigheid van solitaire bijen. Er werd geen gestandaardiseerde methode toegepast. Deze verdienen echt meer aandacht. De bijenzoektocht resulteerde in enkele zeer zeldzame vondsten.

• Engels Kamp in Tongerlo (Sterschtsheide)

De grote legerhallen werden bijna allemaal afgebroken en verwijderd. Op deze plaatsen groeien ondertussen goede bijenplanten zoals; gewo-

ne ereprijs, rapunzelklokje, blauwe knoop, gewone rolklaver en grote wederik. Er staan ook twee soorten wilde orchideeën. Het Agentschap voor Natuur en Bos (ANB) voert een beheer uit waarbij Amerikaanse eik wordt gekapt en vervangen door inheemse soorten als sporkehout en lijsterbes. In de naaldbossen komt een sterke onderbegroeiing van blauwe bosbes voor.



Figuur 2: Bauwe bosbes



Figuur 3: Bosbesbij

Na jarenlang zoeken werd eindelijk de **bosbesbij** (*Andrena lapponica*) in het Engels Kamp in Tongerlo gevonden. Het is een vrij zeldzame soort die vooral voorkomt in

Tabel 1: Alle bijensoorten (enkel goedgekeurde waarnemingen) waargenomen door J. Nuyts in het Engels Kamp te Tongerlo.

Soortenlijst (goedgekeurde waarnemingen vanaf 2013)			
Gewone maskerbij	Zwart-rosse zandbij	Lathyrusbij	Grijze rimpelrug
Grote klokjesbij	Tweekleurige zandbij	Bruine slobkousbij	Grijze zandbij
Ereprijszandbij	Gewone sachembij	Grasbij	Akkerhommel
Roodgatje	Weidehommel	Fluitenkruidbij	Boomhommel
Bosbesbij	Kleine harsbij	Hoonaar	Wormkruidbij
Blauwe ertsbij	Zwartspruwespbij	Bandgroefbij	Distelbehangersbij
Zesvlekkige groefbij	Wimperflankzanbij	Ranonkelbij	Bijenwolf
Roodpotige groefbij	Gewone slobkousbij	Vosje	Pluimvoetbij
Wespbij	Grote bladsnijder	Roodharige wespbij	Kruiskruidzandbij
Asbij	Grote wolbij	Rosse metselbij	Gehoornde metselbij

De soorten die in het zwart zijn gemarkeerd in tabel 1 worden verder besproken omdat deze zeer zeldzaam zijn.

het midden en het noorden van Europa, met erg veel vondsten in Finland. De bosbesbij houdt van lichte bossen met veel bosbes, voornamelijk naaldbos. Het is een oligolectische soort, d.w.z. dat ze slechts een zeer beperkt aantal plantensoorten bezoekt. Ze vliegt op vroeg bloeiende planten uit de heidefamilie, met name blauwe en rode bosbes. Op 1 mei 2016 werd één exemplaar gezien en op 11 mei 2016 nog twee. In 2015 werden er in Vlaanderen slechts 10 geteld. In 2016 was er een kleine toename met 18 bosbesbijen.

In 2014 werd in het gebied de kruiskruidzandbij (*Andrena denticulata*) aangetroffen. Deze bijensoort is beperkt tot Europa: van Midden-Scan-

dinavië tot aan de Pyreneeën en van Ierland tot aan de Oeral en de Kaukasus. De soort kan onder gunstige omstandigheden, waarbij nestelgelegenheid en voedselplanten voldoende aanwezig zijn, talrijk voorkomen. De habitat bestaat uit bosranden, open plekken in bos, kapvlakten, bloemrijke bermen van zandpaden of verharde wegen. De soort leeft soms ook in stedelijk gebied en op braakliggende terreinen en heeft één generatie per jaar. Deze soort is gespecialiseerd op composieten (plantenfamilie) en wordt zelden op andere planten aangetroffen. Boerenwormkruid en jacobskruiskruid zijn uitverkoren planten. Het is een algemene soort in Nederland.

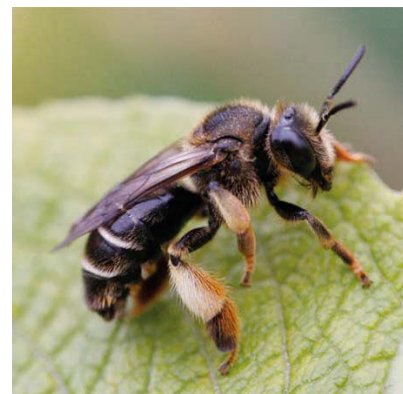
Tabel 2: Overzicht van alle goedgekeurde waarnemingen van de bosbesbij (*Andrena lapponica*); kruiskruidzandbij (*Andrena denticulata*) en bruine slobkousbij (*Macropis fulvipes*) waargenomen in de provincie Antwerpen sinds 2010 en ingevoerd in waarnemingen.be

Jaar	Aantal bosbesbijen	Plaats van de waarneming in provincie Antwerpen
2015	1	Grenspark De Zoom/Kalmthoutse Heide/Withoefse Heide
2015	2	Grenspark De Zoom/Kalmthoutse Heide / Stappersven
2016	3	Tongerlo Engels Kamp
Jaar	Aantal kruiskruidzandbijen	
2013	1	Weert – Oude Schelde
2014	1	Tongerlo - Engels Kamp
2015	3	Ruisbroek
	1	Willebroek - Groendomein provincie Antwerpen
2016	1	Willebroek - Groendomein provincie Antwerpen
Jaar	Aantal bruine slobkousbijen	
2015	20	Tongerlo - Engels Kamp



Figuur 4: Kruiskruidzandbij op kruiskruid

Een andere zeldzame bij werd in het gebied gezien in 2015, namelijk de bruine slobkousbij (*Macropis fulvipes*). Deze komt voor in Europa, Noord-Afrika (Algerije) en gematigde delen van Azië tot in Oost-Rusland. In Europa kan ze aangetroffen worden van Zuid-Finland tot aan de Middellandse Zee en van Nederland tot in Rusland. Ze is zeer zeldzaam in Nederland en is te vinden langs taluds, greppels en bermen van weilanden en in de bebouwde kom; steeds in de buurt van populaties van grote wederik. Het is een oligolectische soort, gespecialiseerd op wederik en kent één generatie. Bruine slobkousbijen (figuur 5) onderscheiden zich van de gewone slobkousbijen door een volledig geel gekleurde lip en een grote gele vlek aan elke kaakbasis.



Figuur 5: Bruine slobkousbij © Christiaan Booms, waarnemingen.be



Figuur 6: Bruine slobkousbij (onderkant)



Figuur 7: Grote wederik

• Teunenberg

De noordelijke grens van de gemeente Westerlo met de gemeente Olen ligt in het wandelgebied Teunenberg. De grote hallen met het grote betonnen plein ervoor zijn nog getuigen van legerbewegingen in vroegere tijden. In dit gebied wordt door Agentschap voor Natuur en Bos (ANB) extra aandacht geschonken aan het herstel van de heide.

Op een hellend grasland tegen de heide groeit er veel zandblauwtje. Dit is bij uitstek het habitat van de rode maskerbij (*Hylaeus variegatus*). In 2015 werd hier slechts 1 rode maskerbij waargenomen. In gunstige omstandigheden kan dit habitat tot grote aantallen leiden. Op 17 augustus 2016 werden er op een uurtje wel 18 diertjes geteld. Dit is ook een record. Het is een zeldzame soort. In Europa komt

Tabel 3: Alle bijensoorten (enkel goedgekeurde waarnemingen) waargenomen door J. Nuyts in Teunenberg

Soortenlijst (waarnemingen vanaf 2015)	
Grote zijdebij	Steenhommel
Grijze zandbij	Gewone vliegendoder
Gewone vliegendoder	Honingbij
Pluimvoetbij	Heizijdebij
<i>Arge Cyanocrocea</i>	Rode maskerbij
Akkerhommel	Heidewespbij

Enkel de soort in het zwart gemarkeerd (Rode maskerbij) in tabel 5 wordt besproken omdat deze zeldzaam is.

ze overal voor, met uitzondering van Scandinavië en de Britse Eilanden. In Vlaanderen lijkt de soort iets beter stand te houden dan in Nederland. De meest karakteristieke vliegplaatsen zijn graslanden met veel zandblauwtje. Anders dan de meeste maskerbijen nestelt de rode maskerbij uitsluitend in de grond in bestaande holten. Doorgaans worden verlaten nesten van andere bijen en graafwespen gebruikt, maar ook gangen van regenwormen worden gebruikt. De soort is polylectisch dat wil zeggen niet kieskeurig wat bloembezoek betreft. In Nederland vooral waargenomen op zandblauwtje, maar ook op kruisdistel, middelste ganzelik, pastinaak en zevenblad.

• Kamp C

De provincie Antwerpen kocht het gebied in 1999. Tot 2003 werd de basis aan de Britsebaan omgevormd tot een zone voor duurzaam wonen. Drie projecten vonden op het

bijna tien hectare grote domein een plaats; het Provinciaal Centrum voor Duurzaam Bouwen en Wonen, een bedrijvenzone voor duurzame bouwondernemingen en een modelproject voor ecologische en duurzame woningen. De provincie beheert zelf het gebied. Achter de nieuwe gebouwen is een droog bloemrijk grasland aanwezig met soorten als gewone ereprijs, gewone rolklaver, slangenkruid, brem, brede lathyrus, luzerne, veldsalie,



Figuur 8: Rode maskerbij op zandblauwtje

Tabel 4: Overzicht van alle goedgekeurde waarnemingen van de rode maskerbij (*Hylaeus variegatus*) ; waargenomen in de provincie Antwerpen sinds 2010 en ingevoerd in waarnemingen.be

Jaar	Aantal rode maskerbijen	Plaats van de waarneming in de provincie Antwerpen
2012	2	Grobendonk - Engels Kamp
2014	1	Averbode Bos en Heide
2015	38	Averbode Bos en Heide
	1	Olen – Teunenberg
2016	3	Averbode Bos en Heide
	26	Olen – Teunenberg
	6	Westerlo – Kamp C
	1	Kessel - Kesselse Heide
	4	Bonheiden - Mispeldonk - Den berg - 13-eikenbos
	2	Balen - Balimgronden west

vogelwikke en bernagie. Naast een strook met oude struikheide is er ook schraal hellend grasland met veel zandblauwtje.

Op enkele vierkante meters gewone rolklaver werden twee zeer zeldzame bijensoorten aangetroffen nl. de

rug en ook aan de speciale tandvorm op het laatste rugsegment. De kleine wolbij is te vinden op bloemrijke grazige schraallanden, duingebieden en droge en warme braakliggende terreinen. Zij nestelt tussen stenen, in spleten en oude nestgangen in steile wanden en dergelijke. Zowel man-

Tabel 5: Alle bijensoorten (enkel goedgekeurde waarnemingen) waargenomen door J. Nuyts in Kamp C.

Soortenlijst (waarnemingen vanaf 2015)	
Bijenwolf	Grote bladsnijder
Kleine wolbij	Driedoornige metselbij
Rode maskerbij	Blauwe ertsbij
Gewone viltbij	Ereprijszandbij
Pluimvoetbij	Aardhommel
Grote klokjesbij	

De zwart gemarkeerd soorten in tabel 7 worden hieronder verder besproken omdat deze zeldzaam zijn.

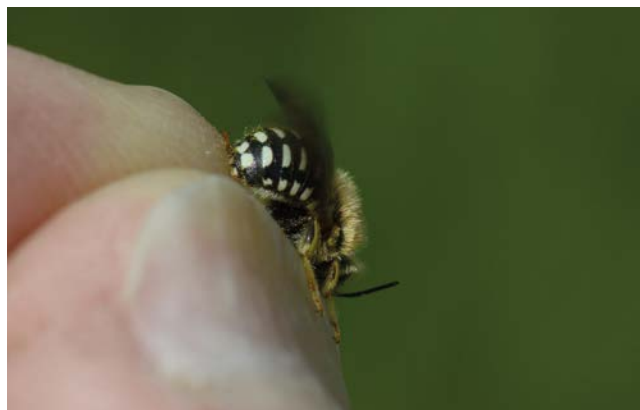
Tabel 6: Overzicht van alle goedgekeurde waarnemingen van de kleine wolbij (*Anthidium punctatum*) en van de driedoornige metselbij; waargenomen in de provincie Antwerpen sinds 2010 en ingevoerd in waarnemingen.be

Jaar	aantal kleine wolbijen	Plaats van de waarneming in de provincie Antwerpen
2016	24	Westerlo Kamp C
Jaar	Aantal driedoornige metselbijen	
2016	2	Westerlo Kamp C

Kleine wolbij (*Anthidium punctatum*) en de **driedoornige metselbij** (*Hoplitis tridentata*).

Naast de gekende grote wolbij hebben we ook een **kleine wolbij**. Een vrij zeldzame soort. Ze is te herkennen aan de twee rijen witte ovale dwarsvlekken en kleine witte stippen op de

netjes als vrouwtjes konden gefotografeerd worden. Ze is beperkt polylectisch met duidelijke voorkeur voor gewone rolklaver. De kleine wolbij is een zeldzame bijensoort voor Vlaanderen. Met 5 waargenomen exemplaren op 10 juni 2016 is dit het beste dagresultaat voor Vlaanderen.



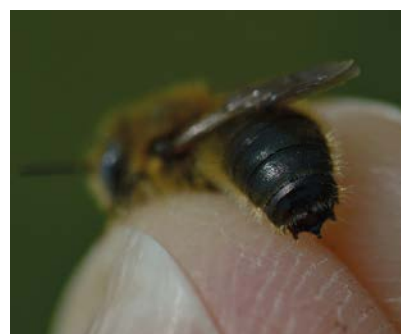
Figuur 9: Kleine wolbij (achteraanzicht)



Figuur 10: Kleine wolbij (vooraanzicht)



Figuur 11: Driedoornige metselbij



Figuur 12: De speciale tandvorm op het laatste tergiet (laatste deel van de rug) bij de driedoornige metselbij

Op de bloemen van de gecontroleerde gewone rolklaver vloog eveneens de zeer zeldzame **driedoornige metselbij**. Zeer onverwacht bleek op enkele foto's de speciale tandvorm op het laatste tergiet (laatste deel van de rug) duidelijk zichtbaar. De mannetjes van de driedoornige metselbij zijn onmiskenbaar door deze drie tanden op het laatste tergiet (figuur 12). Het is een polylectische soort met een voorkeur voor vlinderbloemigen. Ze wordt hoofdzakelijk waargenomen op gewone rolklaver, ook boslathyrus en slanke

wikke worden bevlogen. Het is een stengelbewonende bij die zelf van buitenaf gaten in stengels knaagt. De voorkeur gaat uit naar recht opstaande stengels met name die van toorts (*Verbascum*). In 2016 zijn er maar 4 gezien. Op 19 juni werden 2 mannetjes vastgelegd op foto.

Waar zich vroeger de verwarmingsinstallatie van de basis bevond, staan nu een aantal planten van het zandblauwtje. Verschillende soorten maskerbijen zijn vooral te vinden op deze plant. Van de rode maskerbij (*Hylaeus variegatus*) een zeldzame soort, werden er 6 waargenomen. Maskerbijen zijn in allerlei biotopen aan te treffen, maar verreweg de meeste soorten prefereren droge, warme, ruderaal of relatief ruige vegetaties.

Oproep!!

De drie besproken gebieden en ook andere gebieden in de Antwerpse Kempen blijken onderbemonsterd te zijn op www.waarnemingen.be. Voor de bosbesbij verwacht men nog veel extra locaties in onze provincie, vooral in de uitgestrekte bossen met ondergroei van bosbes. Men verwacht ook rode maskerbijen in schrale graslanden met zandblauwtje. De bijenwerkgroep Aculea van Natuurpunt doet ook een oproep om de driedoornige metselbij en de kleine wolbij te gaan zoeken op warme, ruderaal plaatsen in onze streek.

Literatuur

Peeters, T.M.J., H. Nieuwenhuijsen, J. Smit, F. van der Meer, I.P. Raemakers, W.R.B. Heitmans, C. van Achterberg, M. Kwak, A.J. Loonstra, J. de Rond, M. Roos & M. Reemer, 2012. De Nederlandse bijen (Hymenoptera: Apidae s.l.). -Natuur van Nederland 11, Naturalis Biodiversity Center & European Invertebrate Survey- Nederland, Leiden.

Recent opgestart Europees Interreg-project rond wilde bijen – SAPOLL

Omdat wilde bijen en andere bestuivers de voorbije decennia sterk zijn achteruitgegaan in Vlaanderen werken een resem natuurorganisaties, onderzoeksinstituten en overheden uit Vlaanderen, Wallonië en Noord-Frankrijk aan een grensoverschrijdend actieplan. Dat moet acties bevatten op maat van burgers, terreinbeheerders, landbouwers, ondernemers en beleidsmakers. Wilde bestuivers zijn namelijk van enorm groot belang voor de voedselproductie en economie. Voor het SAPOLL-project slaat Natuurpunt de handen in elkaar met de Waalse zustervereniging Natagora en met de Universiteit van Mons, Gembloux Agro-Bio Tech, EDEN62, Groupe Ornithologique et Naturaliste, Conservatoire d'espaces naturels Nord-Pas-de-Calais en het departement Pas-de-Calais. Het vierjarig project wordt gesteund door het Europees Fonds voor Regionale ontwikkeling en de provincies Oost- en West Vlaanderen. Trekker van het project is het Laboratorium voor Zoölogie van de Universiteit van Mons dat gespecialiseerd is in de studie van wilde bijen in Europa.

Door in de regio Frankrijk-Wallonië-Vlaanderen nauw te gaan samenwerken, kunnen acties ten behoeve van wilde bijen, zweefvliegen en vlinders beter gecoördineerd worden. Ter ondersteuning van het actieplan zal een zo groot mogelijk publiek geïnformeerd worden over de achteruitgang van wilde bestuivers. Vrijwilligers worden gemobiliseerd en opgeleid om waarnemingen te doen. Grensoverschrijdend komt er een database voor het verzamelen van verspreidingsgegevens.

In het kader van het Interreg-project SAPOLL worden tal van excursies en cursussen rond wilde bijen, zweefvliegen en dag- en nachtvlinders in Oost- en West Vlaanderen georganiseerd. Aculea, de bijen- en wespenwerkgroep van Natuurpunt Studie wil de bijen- en wespenproblematiek onderzoeken én onder de aandacht brengen. De werkgroep organiseert excursies om nieuwe gegevens te verzamelen en determinatie-avonden om bijen en wespen te leren herkennen www.aculea.be



Figuur 13. : Mannetje rode maskerbij (vooraanzicht)

Workshop bijenhôtels op provinciaal Natuurfeest, zondag 21 mei (Vrieselhof in Ranst)

Zowel in de voor- als namiddag zullen 2 vrijwilligers van Natuurpunt afdeling Zuidrand in kleine groep (max. 15 deelnemers) bijenhôtels maken. Vooraf is er een korte

lezing over wat je zeker moet weten over wilde bijen. Vanaf april kan je voor deze workshops je (gratis) inschrijven via de provinciale website: www.provincieantwerpen.be

(zoekterm, 'Natuurfeest') – workshop ofwel van 10u00 - 12u30 (voormiddag) ofwel 13u30-16u00 (namiddag). Kinderen tevens toegelaten.

De Week van de Bij - *Wild van hart, wild van bijen* (van 28 mei tot 4 juni) www.weekvandebij.be

Wil je dat bijen echt kunnen genieten van je tuin, bied ze dan een volwaardig menu aan. Bomen, struiken en vaste planten vormen een duurzame hoofdschotel en voorzien de bij van het levensnoodzakelijke stuifmeel en de nectar. Bomen en struiken geven immers meerdere kubieke me



ters bloemen die elk jaar opnieuw bloeien. Maak in het tuincentrum de juiste keuzes en gebruik geen pesticiden, zo kan je op eenvoudige wijze de bij helpen. Interessante brochures die digitaal raadpleegbaar zijn:

- 'Bijen en hommels in nood- tips voor een bijenvriendelijke tuin' (2010) (www.westvlaanderen.be)



- Wilde bijen in nood – Hoe kan jij helpen? (2012) (<https://www.natuurpunt.be/publicatie/wilde-bijen-nood-hoe-kan-jij-helpen>)

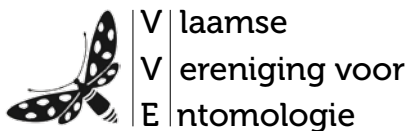
Start jij ook een positieve bijenactie ter gelegenheid van de Week van de Bij? Maak een evenement aan op Facebook en laat het weten via www.facebook.com/weekvandebij

of mail naar weekvandebij@lne.vlaanderen.be

Bijen-vriendelijkste gemeente? Ook dit jaar wordt samen met de Vereniging voor Openbaar Groen (VVOG) een wedstrijd voor de bijen-vriendelijkste gemeente georganiseerd (website www.vvog.info).

Nachtvlinderonderzoek (2015-2016) in het provinciaal groendomein Vrieselhof (Ranst, Oelgem)

Guido De Prins, vrijwilliger VVE (Vlaamse Vereniging voor Entomologie); e-mail: guido.deprins@telenet.be



www.phegea.org

Inleiding

Sinds 2014 worden in het provinciaal groendomein Vrieselhof (Ranst, Oelgem) de nachtvlinders geïnventariseerd. De bedoeling is om dit een vijftal jaar na elkaar te doen. Twee keer per maand wor-

den er inventarisaties uitgevoerd. De gegevens worden verwerkt in een eigen VVE-database en ook opgenomen in waarnemingen.be. Op deze wijze kunnen ook anderen via internet de resultaten bekijken. Jaarlijks wordt er een overzicht opgemaakt en worden de nieuwe soorten en ook de interessantste soorten die opnieuw aangetroffen werden, kort besproken. In dit artikel wordt de inventarisatie van nachtvlinders tijdens de jaren 2015

en 2016 uitgevoerd in het Vrieselhof, kort besproken.

Werkwijze om nachtvlinders te tellen

Er wordt geprobeerd om verschillende manieren van zoeken te gebruiken: de meest gebruikte zijn uiteraard het werken met licht (lampen met een redelijke UV gehalte) en smeer (rode wijn gemengd met suiker) op de bomen. Daarnaast wordt er ook overdag gezocht naar zowel