

In beeld en onder de loep

In deze vaste rubriek zetten we een regio, project of soort uit de provincie Antwerpen in de kijker. Ook nieuwe initiatieven behoren hiertoe. Wens je als natuuronderzoeker, conservator (beheerder) of landschapsontwikkelaar je werkingsgebied, project of werkgroep onder de aandacht te brengen bij onze lezers, geef ons dan een seintje (ankona@provincieantwerpen.be).

Weg met de atlas ... hier is Geopunt: een tool voor de natuurbeheerders en -gidsen

Auteur: Tom Van Herck – relatiebeheerder Informatie Vlaanderen – e-mail: tom.vanherck@kb.vlaanderen.be



In november 2013 lanceerde het Agentschap voor Geografische Informatie Vlaanderen www.geopunt.be. Geopunt is het unieke geoportaal van de Vlaamse overheid en bundelt een schat aan geografische informatie voor burger, bedrijf en overheid.

Sinds 1 januari 2016 is het AGIV opgegaan in het nieuwe agentschap Informatie Vlaanderen en onderhoudt Informatie Vlaanderen verder Geopunt.

Geopunt is de centrale toegangspoort tot geografische (overheids) informatie. Het portaal richt zich met een uitgebreid data-, diensten- en toepassingsaanbod naar een breed en divers publiek. Van burgers op zoek naar een geschikte bouwgrond, de GIS-coördinator van een gemeente, het studiebureau dat een milieustudie wenst uit te voeren of de natuurliefhebber op zoek naar een rustig plekje ergens in Vlaanderen. Geopunt maakt een laagdrempelig gebruik mogelijk van geografische informatie. Maatschappelijk relevante geografische gegevens en diensten worden immers op een slimme en gebruiksvriendelijke wijze bijeengebracht. Geopunt maakt het mogelijk om gegevens uit verschillende bronnen te combineren en inzicht te krijgen in de waarde, de eigenschappen en de bruikbaarheid van het terrein. Een burger op zoek naar een bouwgrond of woning kan naar een geschikte locatie zoeken in functie van de nabijheid van scholen, kinderopvang, openbaar vervoer, ... Een bedrijf kan op zoek gaan naar een geschikte bedrijfs- of

winkellocatie op basis van demografische gegevens, mobiliteit, beschikbaarheid van bedrijventerreinen, ... Een natuurliefhebber kan verschillende werkinstrumenten zoals actuele kaartlagen van de VEN-IVON gebieden, overstromingskaarten, ... eindeloos combineren met historische kaarten om zo bepaalde fenomenen te verklaren.

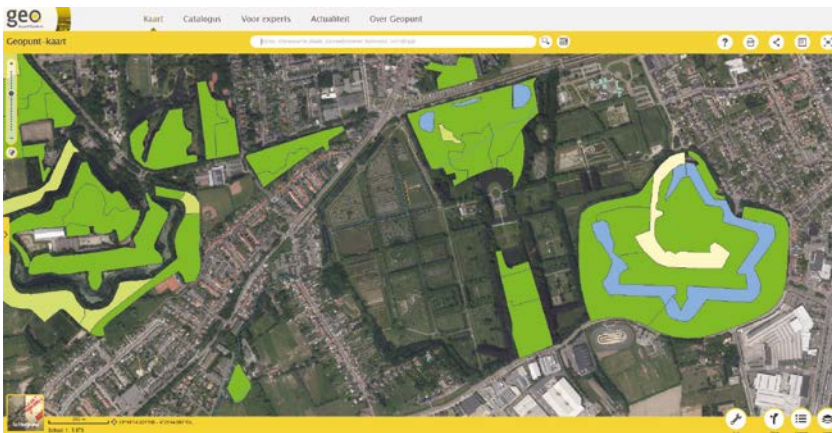
Elke databeheerder draagt zijn steentje bij aan Geopunt. Het nobele principe 'wanneer iedereen voor zijn deur veegt hebben we een propere straat' is hier zeker van toepassing. Wijzigingen in bijvoorbeeld adressen, straten en ruimtelijke bestemmingen worden vaak geïnitieerd op lokaal niveau. Gemeenten zijn dus de beste partij om die wijzigingen te registreren en bij te houden. Andere gegevens zoals fietsroutenetwerken en gewestwegen worden door provincies en het Vlaams gewest beheerd. Door het voorzien van een geografische data-infrastructuur (= GDI) die tegemoet komt aan de noden van de verschillende besturen kan de gegevensuitwisseling en de samenwerking tussen de

verschillende besturen vlotter verlopen. Hierdoor kunnen gegevens sneller geactualiseerd, verwerkt en ter beschikking gesteld worden via Geopunt. Dit leidt tot een beter en sneller beslissingsproces binnen de overheid, en uiteindelijk tot een betere dienstverlening voor de burger en de bedrijven.

Wat is er allemaal te vinden op Geopunt?

Vlaamse basisregistraties

Op het grootschalig niveau is de Vlaamse Basiskaart (Grootschalig Referentiebestand of GRB) en het Centraal Referentieadressenbestand (CRAB) gebiedsdekkend beschikbaar. Op het middenschalgig niveau kan je beschikken over luchtopnames (orthofoto's) die vanaf 2013 jaarlijks gevlogen worden en de Vlaamse Hydrografische Atlas. Binnen GDI-Vlaanderen wordt voor alle geodata ook metadata aangemaakt. Een gebruiker weet dus te allen tijde wat de kwaliteit van de geodata is waarmee hij aan de slag gaat en of deze geodata geschikt zijn voor zijn



Figuur 1: Gedetailleerde luchtfoto 2016, aangevuld met de Biologische Waarderingskaart en Natura 2000 Habitatkaart - Toestand 2016 en de waterpartijen uit de Basiskaart Vlaanderen (GRB) – Toestand 2017

specifiek gebruik. Het gebruik van een gemeenschappelijke referentie is de garantie voor de geometrische interoperabiliteit van de verschillende afgeleide geodata. Als iedereen dezelfde basiskaarten gebruikt om zijn eigen geometrie in te tekenen of af te bakken, dan is de garantie hoger dat die data onderling bruikbaar zijn.

Geopunt bestaat uit:

- de **Geopunt-Kaart** met verschillende kaarttoepassingen (Reis door de tijd, Hinder in kaart, Vrije tijd, ...) gericht op gebruikers met verschillende behoeften en achtergrond (van specialist tot leek);
- de **Geopunt-Catalogus**, een laagdrempelige productcatalogus

waarin je kan grasduinen doorheen het beschikbare aanbod;

- en de rubriek **'Voor Experts'** waar je als geïnteresseerde of ervaren gebruiker kan verdiepen in de achtergrondinformatie, technische richtlijnen en aanbevelingen.

Hiermee wordt het grootste deel van de behoeften van de gebruikers afgedekt, en dat zonder GIS of knippen plakwerk van url's om geoweb-services te kunnen benutten. Bijzonder is dat Geopunt door iedereen zonder veel GIS-kennis te gebruiken is. Men gaat naar www.geopunt.be en krijgt dan een scherm dat ongeveer hetzelfde werkt als Google- of Bing Maps. Het volstaat

om een adres, interessante plaats (school, kinderopvang, ...) of coördinaat in te tikken, of een locatie op de kaart van Vlaanderen aan te duiden. Luchtfoto's worden binnen de 1 à 2 seconden getoond dankzij snelle tegeldiensten, en dat geldt ook voor het GRB. Via een navigatiemenu ziet de gebruiker vervolgens wat er aan informatie beschikbaar is. De gebruiker kan onder andere het GRB, een wegenkaart of jaarlijks geactualiseerde luchtfoto's als ondergrond nemen, alle themalagen die beschikbaar zijn over elkaar leggen, spelen met de transparantie, afdrucken enz...

Een schat aan data

Geopunt draait om generieke overheidsinformatie, dus informatie die voor veel mensen relevant kan zijn. Een ICT- of GIS-medewerker kan verder zoeken in de uitgebreide Catalogus om zo nog veel meer elektronische diensten te kunnen oproepen of data te downloaden. Er zijn veel gegevens beschikbaar. Om te beginnen alle beschikbare geodata binnen de Vlaamse overheid, maar óók niet typische geodata die aan een locatie of een adres kunnen worden gekoppeld en als POI (Place Of Interest) beschikbaar worden gesteld.

Stap 1 = keuzemogelijkheid van de kaart in thema's	Stap 2 = De kaart met als thema 'Natuur en milieu' onderverdeeld in rubrieken	Stap 3 = De lagen bij de rubriek 'natuur'

Figuur 2: Het keuzemenu van de rubrieken voor het thema 'Natuur en Milieu'



Figuur 3: "Reis door de Tijd"-toepassing van de stad Antwerpen en omgeving (van 1712 tem 2016 via diverse data) © Geopunt.be

De beschikbare geodata worden aangeboden volgens thema. Elk thema bevat verder nog een aantal rubrieken.

Op vraag van de gebruikersgemeenschap werd eveneens een aanbod aan historische data door het Informatie Vlaanderen gebruiksklaar gemaakt. Men kan via de "Reis door de Tijd" toepassing in Geopunt heel eenvoudig de ontwikkeling van een individuele locatie volgen via onder andere de Frisch en de Ferraris kaart uit de 18e eeuw, de topografische Vandermaelen en kadastrale Popp kaarten uit de 19e eeuw en beschikbare luchtfoto's vanaf de jaren 70.

Meerwaarde door integratie en innovatie

Gebruikers kunnen de functionaliteit van Geopunt breed gebruiken in hun organisatie. Men kan met weinig moeite de gratis en actuele dataservices betrekken vanuit Geopunt en integreren in front- en backend processen, in plaats van zelf databases op te bouwen en bij te moeten houden. Bovendien zullen buitendienstmedewerkers behoefte krijgen aan applicaties die nóg eenvoudiger zijn dan Geopunt zelf. Om aan deze behoefte tegemoet te komen kunnen mobiele apps gebouwd worden bovenop de Geopunt diensten die toegespitst worden op de noden van de brandweer, de nutssectoren, de aannemers, ... Men zal steeds vaker

gewoon een POI (points of interest) aan willen klikken op de smartphone of de iPad om locatie-specifieke contextuele informatie op te vragen. Misschien niet voor echte beginners, maar men kan in Geopunt tevens een eigen data laag opladen om in een kaartje te combineren met wat in Geopunt wordt aangeboden. Geowebdiensten (WMS) kunnen rechtstreeks opgeladen worden. Tot slot kan de aangemaakte kaart geprint of gedeeld worden via een URL of HTML-code om te verwerken in een iframe op je eigen website.

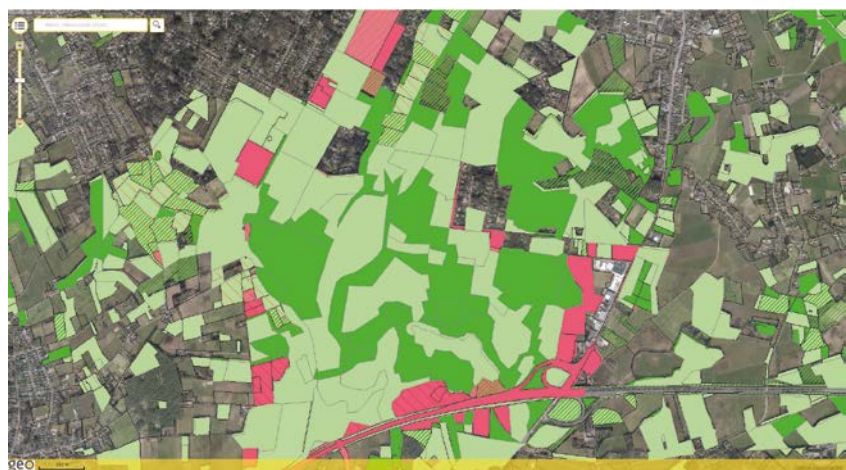
Geopunt plug-ins

Om GIS-gebruikers binnen en buiten de Vlaamse overheid dezelfde functionaliteit ter beschikking te stellen als aangeboden in Geopunt

op een eenvoudige manier, heeft Informatie Vlaanderen kant-en-klaare software plug-ins ontwikkeld die deze functionaliteiten geïntegreerd aanbieden binnen de meest gangbare GIS-desktop omgevingen. Op basis van voorafgaand overleg met de GDI-Vlaanderen gemeenschap werd volgende GIS software geselecteerd: Quantum GIS (QGIS) en ESRI ArcMap. Beide plugins worden als open-source ter beschikking gesteld via de rubriek 'Voor Experts'.

Geopunt API

Een application programming interface (API) is een verzameling definities op basis waarvan een computerprogramma kan communiceren met een ander programma of onderdeel. Het merendeel van de geografische gegevens op Geopunt is ook beschikbaar als publieke webservices, aangeboden door databeheerders binnen de Vlaamse overheid. Via de Geopunt-Catalogus kan je gericht zoeken in het dienstenaanbod. Er wordt ook een publieke generieke Geopunt-API aangeboden, die voorziet in: geolocatie op basis van CRAB adressen en POI's, geocoding op basis van CRAB, POI, metadata zoekdienst, kaartdiensten (mini-maps, kaarten delen, ...) en een hoogteprofiel dienst op basis van het Digitaal Hoogte Model. Deze API verlaagt de



Figuur 4: Gedetailleerde luchtfoto 2016, aangevuld met de Biologische Waarderingskaart en Natura 2000 Habitatkaart - Toestand 2016 en de waterpartijen uit de Basiskaart Vlaanderen (GRB) - Toestand 2017, getoond in een i-frame (mini-map) op een eigen website



Figuren 5a en 5b: Een Geopunt-workshop gericht op terreinbeheerders en gidsen in de natuursector, georganiseerd door Natuurpunt afd. Mol-Balen-Meerhout-Geel op 16/2/2017 in Balen, begeleid door Informatie Vlaanderen.

drempel voor applicatieontwikkelaars binnen bedrijven en openbare besturen om geo-informatie in hun eigen toepassingen en processen te integreren.

Getuigenis door Luc De Groof – gids Natuurpunt: “Geopunt is een voltreffer”

Luc De Groof is gids bij Natuurpunt. Hij gebruikt Geopunt om wandel- en fietstrajecten uit te tekenen. Luc leerde Geopunt kennen op een studiedag van De ANtwerpse KOepel voor NATuurstudie (ANKONA). Nadien kwam Tom Van Herck van Informatie Vlaanderen nog eens langs bij Natuurpunt voor een extra toelichting.

“Geopunt is erg handig. De site is makkelijk toegankelijk en het gebruik is volledig gratis. Er is veel kaartmateriaal beschikbaar dat op verschillende momenten werd aangemaakt. Die kaarten vergelijken geeft je een mooi beeld van de evolutie van een natuurgebied door de jaren heen. Je vindt er ook veel luchtfoto’s die ze jaarlijks vernieuwen. Je kunt makkelijk afstanden en oppervlaktes meten op de kaarten. Voor mij is Geopunt echt onmisbaar bij het uittekenen van wandel- en fietstrajecten. Het enige nadeel lijkt me dat het internet soms traag is. Soms heb je ook niet juiste kennis om het juiste materiaal te vinden op de site. Maar al bij al is de site een echte voltreffer.”

Meer weten?

Wil je meer weten over Geopunt kom dan even langs op de Trefdag Informatie Vlaanderen **op 30 november** in het ICC te Gent. Tijdens dit jaarlijkse gratis event kom je heel wat te weten over alle lopende projecten die Informatie Vlaanderen uitvoert. Zo staan er twee Geopunt-workshops en een Geopunt-infosessie op het programma.

Meer info vind je op

<https://overheid.vlaanderen.be/trefdag-informatie-vlaanderen>.

Inschrijven voor de Trefdag kan vanaf 1 september

Wildspiegels verhogen veiligheid rond Hertberg

Provincie Antwerpen en de gemeente Herselt plaatsen in totaal 129 wildspiegels rond Provinciaal Groendomein Hertberg in Herselt. De spiegels staan in de wegbermen en zijn bedoeld om wild, en dan vooral reeën, ervan te weerhouden de weg over te steken als er een auto nadert.

Slachtoffers aan wegen met aan de ene kant bos en aan de andere kant een stuk landbouwgrond, waarop eetbare gewassen zijn aangeplant, komen vaak voor. De wildspiegels zullen enkel ge-

plaatst worden op plaatsen waar de dieren vaak oversteken en meer risico lopen, dit drukt de kosten.

Hoe werken wildspiegels?

Een wildspiegel bestaat uit een reflector die is aangebracht op paaltjes langs de weg of op met de wind bewegende draaimolentjes. De reflectie van de koplampen van auto’s zorgt ervoor dat dieren schrikken en daardoor niet oversteken als er een wagen nadert.

