

Provinciehuis

Buurtinfoavond

20 april 2018

Voor zij die heimwee hebben ...



Welkom!



Provincie
Antwerpen

Agenda

- Verwelkoming
- Uw eerste vragen
- Stand van zaken werf
- Start buitenaanleg

Buurtparkeren



- Communicatie volgt voorjaar 2019
- Niet tijdens kantooruren

Nachtverlichting



- Noodverlichting
- We spreken de aannemer aan indien nodig

Verkeer rond provinciehuis



In gebruik nemen toren

Inrichting

- Vanaf de zomerperiode 2018

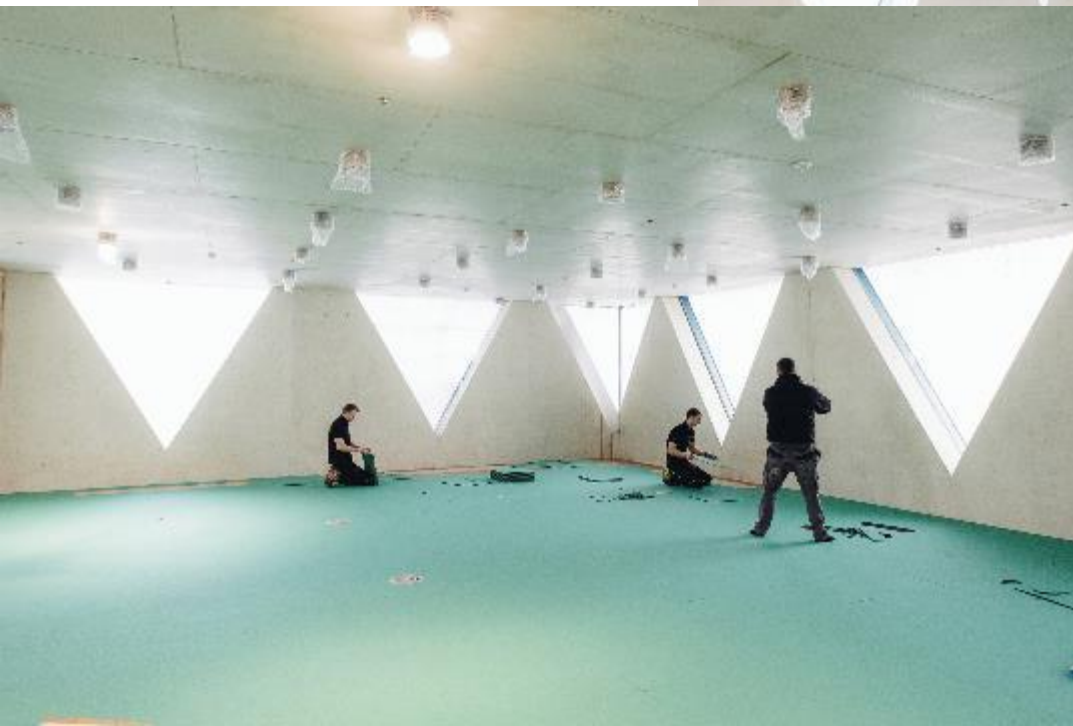
Verhuis goederen

- Vanaf eind augustus 2018
- gefaseerd

Verhuis medewerkers

- In de periode 15/10/2018-15/11/2018
- Deputatie & gouverneur begin december 2018

Stand van zaken werf



Stand van zaken werf



Stand van zaken werf



Afbraak mock-up



4_Beige = beplating



3_Zilver = regelwerk



2_Zwart = isolatie



1_Beige = beton



Beeld van provinciehuis



Ontwerp Xaveer De Geyter (XDGA)

Beeld vanuit Harmoniestraat





Schets inplanting tuin



Een nieuwe tuin voor de buurt

Rond het provinciehuis komt een nieuwe, publiek toegankelijke tuin. Die tuin is opgevat als een open vallei, met struikgewas en bomen aan de randen. De tuin krijgt een natuurlijk ogend pad voor voetgangers en fietsers, met verschillende rustpunten.

Bij de bouw van het provinciehuis werden zoveel mogelijk bomen behouden. We planten ook nieuwe, inheemse bomen. Bij de keuze van bomen, struiken en bodembedekkers houden we er rekening mee dat ze een gevarieerd kleurenpalet tonen doorheen de verschillende seizoenen.

Hier zie je enkele van de soorten die in de nieuwe tuin komen:



Zomereik



Speenkruid



Gelderse roos



Rode kornoelje



Wiide lijsterbes



Eenstijlige meidoorn



Kruidend zegegroen



Gewone salomonszegel



Mannetjevarren



Bosanemoon



Groot heksenkruid

Overzicht tuin provinciehuis

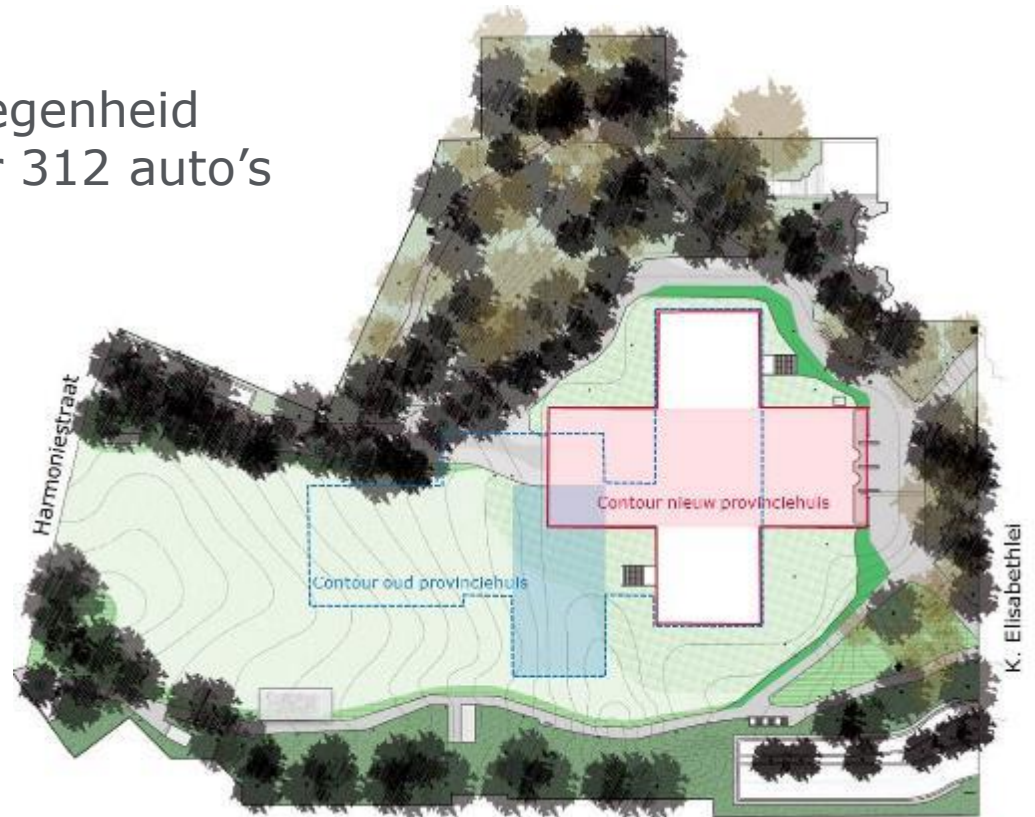


Ecologische maatregelen tuin

- Verwijdering exoten
- Aanplant inheemse soorten
- Grassen, bloemen, struiken, hoogstambomen
- Verschillende types gazon, geen golfterreingazon
- Beheer zonder kunstmest en pesticiden

Buitenaanleg

- Compact gebouw
- Publiek toegankelijke tuin
- Ondergrondse parkeergelegenheid (12.952 m²) – plaats voor 312 auto's en 389 fietsen
- Verbindingspaden tussen Koningin Elisabethlei en Harmoniestraat



Start: deel 1: aanleg tuin: eind april 2018



Deel 2: juli 2018



- Start met aanleg bassin Pol Bury
- Aanleg wandel- en fietspad
- Aanleg nutsvoorzieningen buiten
- Grondaanvoer
- Opkuis noordoostzijde
- Toegankelijk maken ondergrondse parking voor de eerste gebruikers
- Toegankelijk maken voordeur provinciehuis
- Heel de zone blijft werf
- 2de werfomheining rond provinciehuis

Deel 3: eindafwerking tuin



- Aanleg wegen en voorzieningen dichtbij het gebouw
- Plaatsing kunstobjecten
- Afwerking historische relictten
- Eindafwerking groenaanleg
- Aanplantingen en grasaanleg
- Afwerking buitenbewegwijzering
- Heel de zone blijft werf

Kunst in de tuin



Philip Aguirre y Otegui
Zonder titel
PB 107

Plaats nog te bepalen na aanleg park



Bert De Leeuw
C 861926/2
PB 327



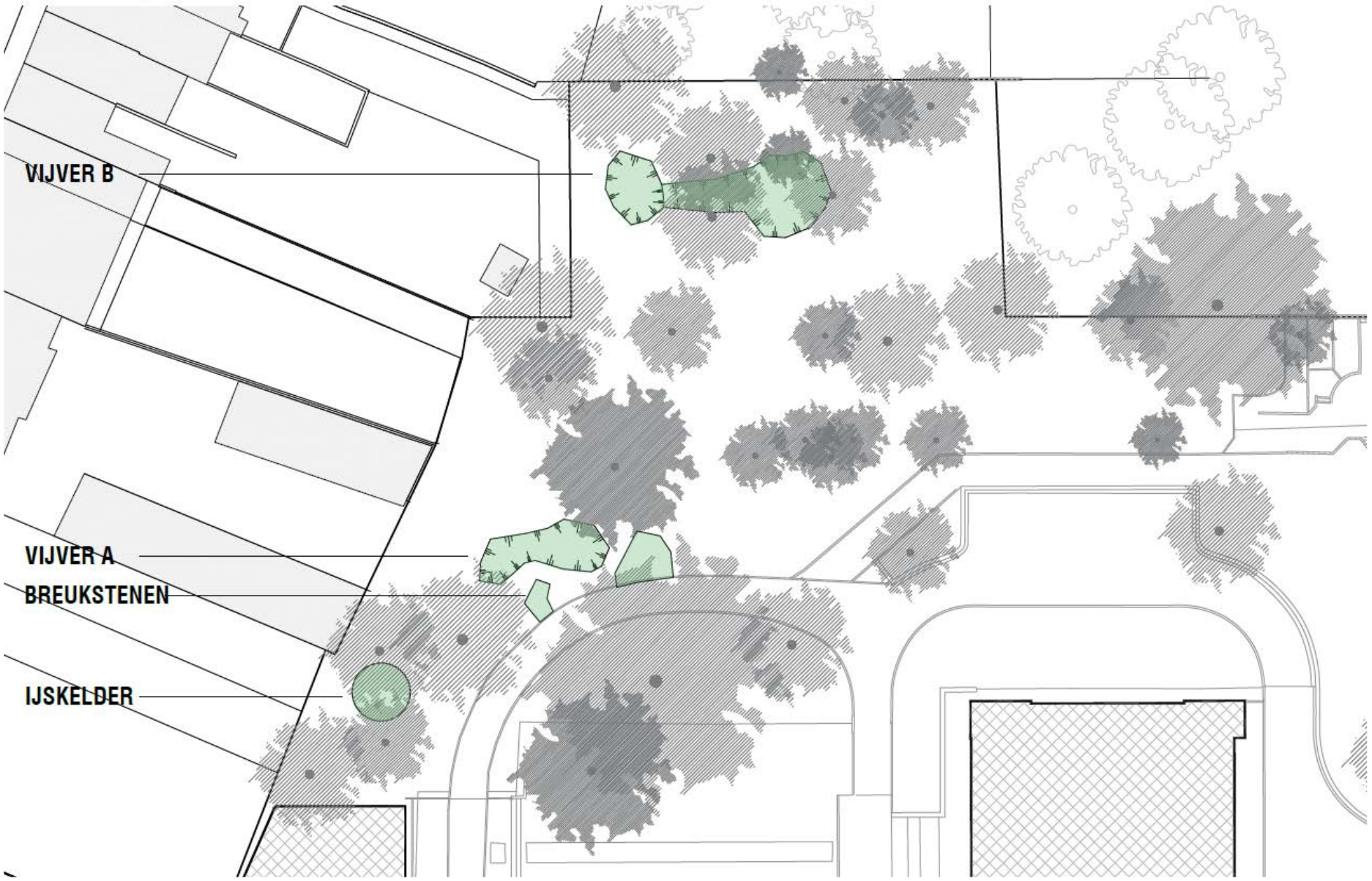
Pal Bury
Mer 1981
PI 017

Instandhouding historische relictten



Instandhoudingswerken
historische relictten

01 ROTSPARTIJ
01 Overzichtsplan



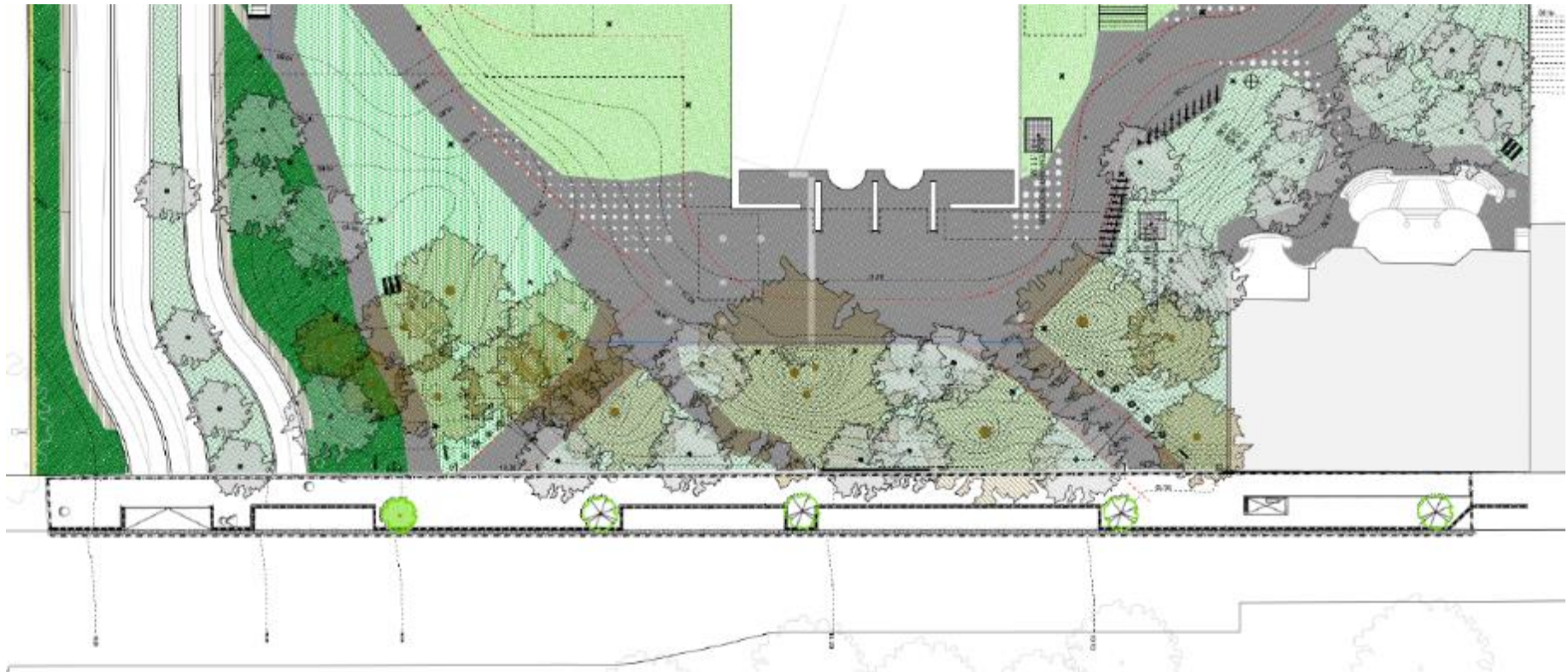
Vijver A en B



IJskelder



Ontwerp Koningin Elisabethlei



Ontwerp Harmoniestraat



Vragen?



Toekomst tijdelijke huisvesting

Projectontwikkelaar Triple Living wil ook winkels, kantoren en park bouwen

Provinciehuis maakt plaats voor 133 appartementen



Zo gaan de drie nieuwe gebouwen met appartementen, winkels en kantoorgebouwen aan de Desguinlei er aan de buitenkant uit zien.

ANTWERPEN

Projectontwikkelaar Triple Living gaat het tijdelijke provinciehuis aan de Siagel op de Desguinlei volgend jaar slopen. In de plaats komen 133 appartementen, 900 vierkante meter winkels, 4.500 vierkante meter kantooroppervlakte en veel groen.

DWENSTOP WILLOEC

Vanaf oktober tot eind dit jaar verhuist het personeel van de provincie Antwerpen uit het verouderde Mercator-gebouw op de Desguinlei naar het nieuwe provinciehuis op de Koningin Elisabethlei. Na de verhuis wil Triple Living, dat eigenaar is van de site, met de afbraak van het gebouw beginnen.

In de plaats komen er drie aparte gebouwen van zeven, elf en zestien bouwlagen. In de oorspronkelijke plannen zou het hoogste gebouw achttien bouwlagen tellen, maar nu overlapt met de buurt heeft Triple Living de bovenste twee bouwlagen geschrapt. In de drie nieuwe gebouwen komen in totaal 133 appartementen van verschillende prijsklassen. Er komen ook winkels en kantoren. Het bouwproject is ontworpen door architectenbureau Office. Tussen de gebouwen komt een glazen muur met extra isolatie, om potentiële geluids- en windoverlast op te vangen.

"Dit zijn behoorlijk ingrijpende maatregelen, die vooral een positieve impact zullen hebben op de leefbaarheid", zegt Jan Lenaerts, architect van Office.

Groot, openbaar park

Het park aan de achterzijde van de gebouwen, dat nu al drie hectare groot is en waar 180 bomen staan, wordt verder uitgebreid. De parkings die er vandaag zijn, zullen worden vervangen door 250 ondergrondse parkeerplaatsen. "Het park zal overdag voor iedereen open zijn, maar 's avonds wordt het afgesloten", zegt Sam De Maeyer, woordvoerder van Triple Living. "De bewoners van de Jan

JAN LENAERTS
ARCHITECTENBUREAU OFFICE

"Dit zal vooral een positieve impact hebben op de leefbaarheid"

Van Rijewijkelaan krijgen er dus eigenlijk een grote achtertuin bij.

"Een metropool als Antwerpen heeft meer dan ooit nood aan dit soort projecten. De laatste jaren kreeg Antwerpen er minimaal drieduizend inwoners per jaar bij. Tegen 2030 zijn we met 594.000. Stadsvernieuwing dringt zich dus op", zegt Sam De Maeyer.