

PROVINCIERAAD VAN ANTWERPEN

Vergadering van 22 april 2021
Verslag van de deputatie

Bevoegd deputatielid: Luk Lemmens

Telefoon: 03 240 52 65

Agenda nr. 1/1

Ruimtelijk herverdelingsvraagstuk te Boom en Rumst.
Principiële goedkeuring beleidskader Rondetafel Dreamville.
Goedkeuring.

1. Bevoegdheid

Provinciedecreet (02/12/2005) Artikel 2. § 2. Overeenkomstig artikel 41 van de gecoördineerde Grondwet zijn de provincies bevoegd voor de regeling van de provinciale belangen. Tot die provinciale belangen behoren met name:

1° de bovenlokale taakbehartiging. Een taakbehartiging is bovenlokaal als ze aangelegenheden van lokaal gemeentelijk belang overstijgt, voor zover ze streekgericht blijft en gericht is op realisaties binnen de grenzen van het grondgebied van de provincie;

3° het nemen van initiatieven met het oog op gebiedsgerichte samenwerking tussen besturen in een regio, met inbegrip van samenwerkingsverbanden met of zonder rechtspersoonlijkheid, binnen de grenzen, vastgelegd door de Vlaamse Regering, zonder afbreuk te doen aan de bepalingen van deel 3, titel 3, van het decreet van 22 december 2017 over het lokaal bestuur.

2. Feitelijke context en verantwoording

In het kader van de Rondetafel Dreamville werd een voorstel van beleidskader ontwikkeld. De voorzitter (burgemeester van Rumst) wijst er op dat het belangrijk is om het engagement ook weerspiegeld te zien in een schriftelijk besluit. De voorzitter verzoekt dan ook elke partij om de nota in de betrokken bestuursorganen te laten goedkeuren.

Hieronder volgt de tekst van de nota:

PROBLEEMSTELLING

In de context van een verkenningsopdracht "van watertoren tot watertoren" en bijhorende Rondetafel onder voorzitterschap van de burgemeester van de gemeente Rumst, werden in de periode 09/2019-1/2021 de onderlinge relaties en afhankelijkheden tussen volgende activiteiten en ambities onderzocht in en rond het kleiuttengebied Boom-Rumst :

- de kleiontginning en de vergunde nabestemming van deze kleiwinning,
- de natuurambities voor het kleiuttengebied zoals ze blijken uit beleidsplannen en uit bestemmingsplannen,

- het medegebruik van de terreinen door Tomorrowland, ic voor kamperen (Dreamville) en parkeren
- het grondgebruik door lokale landbouwers

Volgende partners maken deel uit van deze Rondetafel :

- Provinciebestuur Antwerpen
- Lokaal bestuur Rumst
- Lokaal bestuur Boom
- Natuurpunt
- Wienerberger
- WEAREONE world, verder in deze nota Tomorrowland genoemd
- Swenden
- Agentschap voor Natuur en Bos

Bij deze verkenning bleek dat volgende problemen cumuleren :

- Door de voortschrijdende ontginning van klei krimpt de oppervlakte die beschikbaar is voor de camping Dreamville steeds verder. Dit was ook de voorbije jaren reeds het geval. De geplande en vergunde heraanvulling van de ontgonnen percelen met grondoverschotten in de toekomst zal wel leiden tot landschapsherstel wat, abstractie makend van het gewestplan, tot een *winback* leidt van oppervlakte beschikbaar voor medegebruik door Tomorrowland. Tussen ontginning en wederopvulling zit uiteraard een tijdsspanne voor gefaseerde ontginning en gefaseerde heraanvulling. De resultante van ontginning en heropvulling leidt echter tot een sterke netto krimp van de beschikbare oppervlakte voor Dreamville voor minstens de komende 15 jaar.
- Het ontginningsgebied heeft een nabestemming natuur volgens het gewestplan en de huidige aan Wienerberger verleende vergunningen gaan ook uit van een nabestemming natuur op een heraangevuld reliëf. Dergelijke nabestemming en fysieke herstructurering voor natuur maken het behoud van Dreamville fysiek onmogelijk (en wellicht ook moeilijk vergunbaar). Al is een zekere verweving tussen Dreamville en vooral droge natuur zeker mogelijk, een cohabitatie tussen natte topnatuur en een jaarlijks medegebruik als camping tijdens de zomermaanden lijkt prima facie onmogelijk.
- In het kaderplan Boom-Rumst (2014) bleef het medegebruik van het kleiputtengebied door Tomorrowland ook grotendeels onbesproken. Wel gaat dit kaderplan uit van een gradiënt tussen een intensief recreatief gebruik ten westen (De Schorre) en een natuurfunctie in het oosten (Prayongronden en verder oostelijk) waarbij het "ecogolfterrein" een overgangsfunctie tussen beiden vormt. Er werd ten tijde van het kaderplan wellicht vanuit gegaan dat dit ecogolfterrein als tussengebied bepaalde functies voor Tomorrowland kon opvangen. De latere beleidsbeslissing tot schrapping van dit ecogolfterrein ten voordele van een publiek toegankelijk groengebied met enkel laagrecreatief medegebruik schrappt deze optie evenwel definitief. Het kaderplanproces viel na 2014 stil en reikt dan ook geen oplossingen aan voor de hoger gestelde problemen.
- De nabijgelegen Rupel is aangeduid als speciale beschermingszone. Tal van Europees belangrijke faunasoorten die gebonden zijn aan natte natuur / riviernatuur bevinden zich in een slechte staat van instandhouding. Ook komen in het 'plangebied' een paar zogenaamde bijlage IV soorten voor (ic Rugstreepad, Kamsalamander) die moeten worden beschermd in hun verspreidingsgebied, ook buiten het Natura 2000 netwerk. Daarom wordt gerekend op een significante bijdrage van het 'plangebied' voor deze fauna en dit zowel via permanente natuur als via tijdelijke natuur. In 2012 werd door INBO, in voorbereiding op het kaderplan, een natuurontwikkelingsplan Kleiputtengebied opgemaakt dat de natuurdoelen vermeldt. De natte riviernatuur in de Rupelvallei staat onder druk en populaties overleven in kleinere versnipperde natuurgebieden. Er zal dan ook moeten worden ingezet, bij de reconversie van de Rupelstreek, op het realiseren van grote

robuuste natte natuurgebieden die duurzaam leefgebied vormen voor beschermde soorten waardoor een bijdrage kan geleverd worden aan de doelstellingen voor het habitatrichtlijngebied.

Bijkomende uitdagingen die zich in het gebied stellen en die eveneens een antwoord behoeven zijn de volgende :

- In het ontginningsgebied is eveneens een tennisclub gevestigd en vindt periodiek motorcross plaats. Deze activiteiten zijn uiteraard niet verzoenbaar met de ontginning en hun inpasbaarheid in een nabestemming na ontginning dient te worden onderzocht. De vergunningstoestand en (her)vergunningbaarheid van beide activiteiten is nog niet grondig onderzocht. Dit dient in kaart te worden gebracht.
- Rondom het planologisch bestemde ontginningsgebied en reserve-ontginningsgebied Kleine Steylen bevindt zich nog open ruimte tot aan de noordelijk gelegen woonlinten van de Molenstraat (Rumst) en Kerkhofstraat (Boom). Het is aangewezen deze noordelijke gordel bij het planproces te betrekken.

Op de Rondetafel werd ook kennis genomen van de alternatieven en schuifmogelijkheden voor parkings en campings van Dreamville binnen het gebied en naar de nabije omgeving (bvb ten oosten van de Rumstsestraat). Deze bleken om mobiliteitsredenen en logistieke redenen erg beperkt en alleszins ontoereikend om het behoud van het festival Tomorrowland te Boom-Rumst op korte en lange termijn te verzekeren indien het ontginningsgebied onbruikbaar zou blijken. Er werden met andere woorden geen realistische alternatieven gevonden voor kamperen (in hoofdorde) en parkeren (in ondergeschikte orde).

Op de Rondetafel werden na deze verkenningen verdere afspraken gemaakt tussen de deelnemende partijen over :

- PROCES : De aanpak van het verdere plannings- en inrichtingsproces en de verdere werking van de rondetafel
- INHOUD : Een inhoudelijk beleidskader dat de krijtlijnen schetst waarbinnen het plannings- en inrichtingsproces verder zal worden opgezet.

Overeenstemming over het te voeren proces en inhoudelijke beleidsmatige krijtlijnen voor het verder te voeren proces zijn immers belangrijke randvoorwaarden om vooruit te kunnen. Bij gebreke daaraan kunnen rollen en taken tussen partners niet helder worden gedefinieerd. Tevens dreigt dergelijk complex proces bij gebrek aan principiële beleidskeuzen te verzanden in cirkelredeneringen.

Met deze nota wordt daarom principiële goedkeuring gevraagd aan de bestuursorganen van de deelnemers over deze gemaakte afspraken mbt het verdere proces en het inhoudelijk beleidskader.

Deze aanpak en inhoudelijke beleidskeuzes zullen binnen een gezamenlijke aanpak publiek worden gecommuniceerd.

VERDERE PROCESMATIGE AANPAK

De werking van de Rondetafel wordt voortgezet met behoud van de zetelende partners en mogelijkheid tot toevoeging van partners of actoren in de mate dat het proces dit vereist en de leden daarmee akkoord zijn. Het voorzitterschap wordt waargenomen door de burgemeester van de gemeente Rumst.

Door het provinciebestuur wordt een onafhankelijk procesmanager aangesteld die de werking van de werkgroepen coördineert, de bilaterale samenwerkingen tussen

partners faciliteert, de onderzoeken aanstuurt. Hij wordt aangestuurd door en rapporteert aan de Rondetafel.

Op dit moment lijken drie werkgroepen relevant :

- Een 'Werkgroep Natuur' met als taakstelling de einddoelen voor natte en droge natuur voor het kleiputtengebied en omgeving te alloceren, de gepaste natuurcompensaties uit te werken, de omgang met tijdelijke natuur in het kleiputtengebied te organiseren en het opmaken van een soortenbeschermingsplan (al dan niet een formeel SBP). De terreineigenaars worden daarbij uiteraard betrokken.
- Een 'Werkgroep landbouw' met als taakstelling om via het zoeken van oplossingen voor landbouwers op korte termijn ruimte te creëren voor Dreamville, landbouwers te begeleiden in de natuurcompensatiegebieden, te onderzoeken welk landbouwgebruik verweefbaar is binnen het plangebied, een eventueel flankerend beleid vorm te geven.
- Een 'Werkgroep vergunningen en planning' met als taakstelling de opmaak van een PRUP en (eventuele) inrichtingsnota, begeleiding van de aanpassing van ontginningsvergunningen, ...

Bijkomende werkgroepen kunnen worden opgericht door de Rondetafel

Op vlak van studie/onderzoek wordt verwacht van partijen :

- Wienerberger en Swenden (elk binnen hun zakelijke rechten en met respect voor de bestaande concessieovereenkomsten) in overleg met de vergunningverlenende overheden : een verkenning van de mogelijkheden van snellere heropvulling in functie van Dreamville en/of tussentijds gebruik van terreinen in functie van tijdelijke natuur en/of beperking van de oppervlakte "in exploitatie"
- Tomorrowland (ism de terreineigenaars en beheerders) : een verdere verkenning van de tijdelijke en definitieve schuifmogelijkheden voor kamperen en parkeren en onderzoek naar eventueel bijhorende mobiliteitsoplossingen

Bijkomende onderzoekopgaven kunnen worden gedefinieerd door de Rondetafel. Deze studies / onderzoeken worden begeleid/opgevolgd door de procesmanager en de Rondetafel.

Op vlak van bilaterale samenwerking wordt verwacht van partijen dat onderstaande denkpistes verder worden onderzocht en geconcretiseerd :

- Tomorrowland en Natuurpunt : het opzetten van een samenwerking voor de realisatie van natuurcompensaties die leiden tot aaneengesloten en robuuste natte natuur in de Rupelvallei
- Tomorrowland en Swenden mmv Natuurpunt : het opzetten van een samenwerking voor de realisatie van een natuurcompensatie nabij de zone Laarkasteel te Reet

Bijkomende bilaterale samenwerkingen kunnen ontstaan naarmate het proces vordert, waarbij ook alternatieven voor compensaties naar voor kunnen komen.

PRINCIPIEEL BELEIDSKADER

Onderstaand principieel beleidskader betreft een beleidsmatige visie van alle partners van de Rondetafel maar doorbreekt het bestaande juridische kader uiteraard niet. Deze visie is zonder verdere planologische uitwerking bijvoorbeeld niet kadervormend voor vergunningen en zal het eigendomsrecht niet schenden.

Wel geeft dit principieel beleidskader een zeer duidelijke focus voor de verdere werking van werkgroepen, studies en de te lopen administratieve processen en geeft ze duidelijkheid over de beleidswens van partijen.

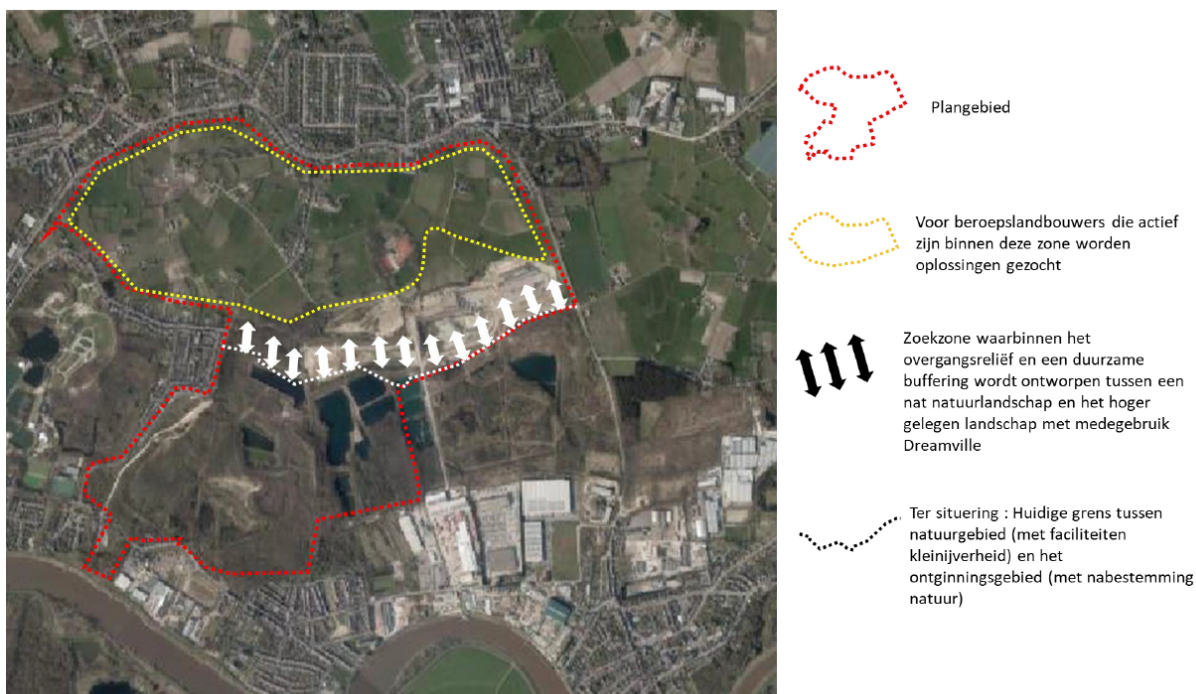
Dit betekent zeer concreet dat dit beleidskader enkel uitwerking zal kennen, na grondige studie, verfijning of bijsturing en mits een correcte vertaling in bestemmingsplannen en vergunningen.

Het beleidskader omvat volgende elementen :

1. Het plangebied waarbinnen inrichtingsonderzoek wordt verricht is aangeduid op volgende figuur. Voor wat betreft deelgebied II en de plassen van Natuurpunt is de inrichting grotendeels uitgewerkt via het sanerings- en verondiepingsonwerp. Voor natuurcom-pensaties, voor vervangende gronden voor landbouwers of als uitwijkmogelijkheden voor Tomorrowland (bvb voor parkeren) zullen uiteraard gronden in beeld komen die buiten dit plangebied gelegen zijn.
2. Er wordt beleidsmatig gekozen voor het behoud van Dreamville grosso modo op zijn historische locatie en dus (ook) binnen het bestemde ontginningsgebied en reservegebied voor ontginning. Dit omwille van het belang van Tomorrowland voor de regio, de vereiste nabijheid van de camping ten opzichte van het festivalterrein en bij gebrek aan substantiële, mobiliteitsmatig en logistiek haalbare mogelijkheden voor Dreamville in de nabije omgeving.
3. Vermits de tennisclub niet verenigbaar is met kleiontginning wordt een uitdoofbeleid voor de tennisclub op deze locatie uitgewerkt op de langere termijn. Een herlocatie wordt daarbij onderzocht. Voor de motorcross wordt een uitdoofscenario uitgewerkt.
4. Binnen het plangebied / kleiputtengebied worden volgende natuurdoelen gerealiseerd:
 - o In de natte, lager gelegen delen, ten zuiden van de reliëfsprong :
 - de Europees beschermde habitats : van nature eutrofe meren, voedselrijke ruigten, alluviale bossen,
 - het regionaal belangrijk biotoop rietmoeras
 - functioneel leefgebied voor soorten als Bever, Otter, Oeverzwaluw, Kamsalamander, Rugstreepad, doortrekkende en overwinterende watervogels, vleermuizen
 - o op de droger gelegen delen van het plangebied :
 - tijdelijke natuur voor soorten als Rugstreepad en Oeverzwaluw tijdens sanering, ontginning of heraanvulling klimaatbestendige inheemse bossen ter plaatse van het te saneren deelgebied II definitieve natuur die verweefbaar is met medegebruik Dreamville
 - KLE in landbouwgebied
 - o een overgangszone ter hoogte van de reliëfsprong met een bufferfunctie en natuurfunctie: tijdelijk gebruik door Dreamville in afwachting van definitieve inrichting
 - definitieve inrichting van droge en natte natuur die aanvullend leefgebied vormen voor bovenstaande doelsoorten;
5. De oppervlakte "nabestemming natuur" die verdwijnt ten voordele van Dreamville zal voorafgaand planologisch én fysiek één op één (principe *one for one, like for like*) worden gecompenseerd onder vorm van robuuste samenhangende gehelen. Daarvoor wordt momenteel gekeken naar volgende zones :
 - o Niels Broek, aansluitend bij natuurreservaat in de Rupelvallei, voor natte natuur
 - o Oude Nete-arm Lazernij, aansluitend bij natuurreservaat in de Rupelvallei, voor natte natuur
 - o Zone Laarkasteel bij de dorpskern van Reet voor bosuitbreidingOp voorstel van de werkgroep natuur kunnen door de Rondetafel bijkomende natuurzones voor onderzoek naar voor worden geschoven. Prioritair zal steeds zijn dat de nieuwe natuur zich in zeer hoge mate richt op natte natuur in de vallei en dat het gaat om grote samenhangende robuuste gehelen (of aansluiting daarbij) die ook het statuut natuurreservaat kunnen krijgen. De

noordzijde van de Rupelvallei biedt daartoe de meeste kansen. Dit betekent ook dat kleinere of droge natuurcompensaties slechts een sluitpost kunnen zijn. Dit vindt zijn oorsprong in de ambitie natte natuur langs de rivier die ook voor het plangebied tot doel werd gesteld en in het vereiste minimum areaal voor een aantal soorten.

6. Voor de landbouwers actief in het gebied aangeduid op volgende figuur worden oplossingen op bedrijfszetelniveau uitgewerkt. Voor de eindinrichting van het gebied boven de reliëfsprong worden verwevingsmogelijkheden voor landbouw met Dreamville en KLE ontworpen binnen dit gebied.
7. Tussen het hoger gelegen, drogere, gebied met medegebruik door Dreamville en het lager gelegen natte natuurlandschap zal in gepaste buffering worden voorzien om negatieve beïnvloeding van de natte natuur tegen te gaan. Daartoe behoren geluidsbuffering, afsluiting wanneer nodig, behoud waterinfiltratie hoger gelegen gebied, ... De zoekzone, ter hoogte van het overgangsreliëf tussen hoog en laag, is louter indicatief aangeduid op onderstaande kaart en zal verder ontworpen moeten worden rekening houdend met de kwetsbaarheid van natuur, de maximale ontginbaarheid van nog onontgonnen delen en de hinder die gepaard kan gaan met het recreatief medegebruik.



Bijdrage aan de Duurzame Ontwikkelingsdoelstellingen (SDG's).



SDG 11. Maak steden en menselijke nederzettingen inclusief, veilig, veerkrachtig en duurzaam.

SDG subdoelstelling: 11.a Positieve economische, sociale en ecologische verbanden ondersteunen tussen stedelijke, voorstedelijke en landelijke gebieden door de nationale en regionale ontwikkelingsplanning te versterken.

3. Procedurele vormvereisten

De deputatie keurde dit verslag goed in zitting van 8 april 2021.

BESLUIT:

Enig artikel:

De provincieraad hecht haar goedkeuring aan de voorgestelde verdere aanpak van het proces met de verderzetting van de Rondetafel, aanstelling van een procesmanager en werking via werkgroepen, studies en bilaterale samenwerking;

De provincieraad hecht haar goedkeuring aan het principiële beleidskader;

De provincieraad mandateert de deputatie om een afschrift van deze beslissing te bezorgen aan de voorzitter van de Rondetafel Dreamville;

De provincieraad mandateert de deputatie om haar actieve medewerking te verlenen en de nodige initiatieven te nemen in functie van het goede verloop van het proces.