



BOEKJE 2
KERN VERDIEPINGS-DAGEN

KERN TRAMPOLINE



2. Waarom wil TRAMPOLINE inzetten op een preventieve aanpak?

Er is internationale consensus over het belang van kwaliteitsvolle basisvoorzieningen in het voorkomen van schooluitval later.

- De eerste levensjaren zijn zeer belangrijk voor de latere ontwikkeling.
- Uit hersenonderzoek blijkt dat de vroege kinderjaren voor de hersenontwikkeling de gevoeligste periode zijn.
- Investerings in jongste kinderen levert de grootste return op.
- Effect is het grootst bij kinderen uit kwetsbare gezinnen.

1. WAT IS DE AANLEIDING VOOR TRAMPOLINE?

Jaarlijks verlaten ongeveer 8 000 jongeren vroegtijdig het Vlaams secundair onderwijs. In 2018-2019 kwam dit neer op ongeveer 12%. Voor de provincie Antwerpen ligt dat gemiddelde zelfs iets hoger (13,9%).

Klassiek richt de aanpak van vroegtijdig schoolverlaten zich op leerlingen in het secundair onderwijs. Met TRAMPOLINE zet de Provincie Antwerpen in op acties op veel jongere leeftijd om ongekwalficeerde uitstroom te voorkomen.

3. KWALITEITSVOLLE BASISVOORZIENINGEN ZIJN EEN BELANGRIJKE SLEUTEL. MAAR WAT ZIJN BASISVOORZIENINGEN VOOR JONGE KINDEREN?

Denk aan consultatiebureaus, een kinderdagverblijf, onthaalouders, Huis van het Kind, Kleuteronderwijs, peuterspeelpunten, verenigingen met een vrijetijdsaanbod voor jonge kinderen, organisaties met een dienstverlening voor (toekomstige) ouders van jonge kinderen...

4. Kwaliteitsvolle basisvoorzieningen zijn een belangrijke sleutel. Maar waar moet je dan op inzetten?

- Goede samenwerking tussen de opvang/school en de ouders is een belangrijke dimensie van kwaliteitsvolle voorschoolse voorzieningen. Wederkerige ouder-school/opvang-samenwerking is een opportuniteit om de gelijke kansen van alle kinderen te waarborgen.
- Voorzieningen kunnen een opvoedingsondersteunende functie oppakken op voorwaarde dat er met gezinnen vertrouwen en bondgenootschap gecreëerd is.
- Proactief aan toegankelijkheid werken.
- Een pedagogiek die vertrekt vanuit een rijk en sterk kindbeeld en wederkerig partnerschap met ouders en buurt.

5. Waarom een integrale aanpak?

Onderzoek toont aan de huidige dienst- en hulpverlening versnipperd is en niet altijd tegemoetkomt aan de noden van gezinnen. Inzetten op creëren van samenwerkingsverbanden en partnerschappen is dan ook een belangrijk werkingsprincipe. Op die manier willen we een zo groot mogelijke en duurzame impact realiseren voor kinderen, gezinnen en jongeren.

TRAMPOLINE staat dus voor een integrale, vaak buurtgerichte, aanpak die gericht is op de centrale actoren rond het kind: ouders, professionals, vrijwilligers ... Alle actoren in de wijk of gemeente werken als partners samen met een gemeenschappelijk doel voor ogen: samenwerken om toegankelijkheid te verbeteren, om goede partnerschappen met families, welbevinden van kinderen en families te stimuleren. De focus ligt op talentontwikkeling, meer dan alleen op schools leren.

6. Waaruit bestaat de ondersteuning van de provincie Antwerpen?

De provincie biedt een begeleidingstraject aan voor betrokkenen uit de basisvoorzieningen, de lokale ambtenaren en de bevoegde uitvoerende mandataris.

De provincie Antwerpen voorziet in een projectcoördinator voor de opvolging en coördinatie van het traject in de deelnemende gemeenten.

- Ondersteuning van de lokale trekkers,
- Uitbouw en ondersteuning van de lokale netwerken,
- Organisatie van een overkoepelend lerend netwerk,
- Optimale koppeling met provinciale instrumenten en/of diensten.

De provincie stelt bijkomende inhoudelijke expertise van VBJK (Vernieuwing in de Basisvoorzieningen voor Jonge Kinderen) ter beschikking aan de lokale besturen. Deze organisatie heeft een grote expertise op vlak van pedagogische begeleiding van basisvoorzieningen (kinderopvang, kleuteronderwijs, huizen van het kind) voor jonge kinderen en gezinnen en expertise in begeleiden van innovatie- en veranderingstrajecten. VBJK staat garant voor een wetenschappelijke onderbouwing en monitoring van TRAMPOLINE.

7. Wat zijn mogelijke acties die passen binnen TRAMPOLINE?

De lokale besturen werken een actieplan uit dat gebaseerd is op een analyse van de lokale context en inhoudelijke verdieping. Acties zijn er steeds op gericht om binnen een lokale context in te spelen op de noden en behoeften van ouders en jonge kinderen. Mogelijke acties zijn:

- inzetten op educare-benadering (evenwicht tussen zorg en leren)
- aandacht hebben voor warme transities (vb. transitie van de kinderopvang naar de kleuterschool)
- werken aan wederkerige relaties met ouders
- werken aan plekken waar ouders en kinderen elkaar kunnen ontmoeten en samen kunnen spelen (sociale steun als opvoedingsondersteuning)
- werken aan toegankelijkheid in de brede zin van 'basisvoorzieningen voor iedereen'
- laten leiden door noden en behoeften van ouders en kinderen voor het bepalen van kwaliteitsaanpak
- werken aan een gedragen en geïntegreerd verhaal over een gezinsondersteunend beleid
- inzetten op een betere afstemming en samenwerking tussen professionals met een aanbod voor jonge kinderen en/of ouders van jonge kinderen
- ...



Heb je nog vragen? Stel ze gerust!

Ylona Vandensande

Projectcoördinator Trampoline

0496/64 14 53 - Ylona.VANDENSANDE@provincieantwerpen.be

Lezing Dr. Jan Peeters

BELANG VAN INVESTERING IN DE VROEGE KINDERJAREN ALS HEFBOOM

De basis voor belangrijke **competenties** die een vroegtijdige schoolverlater mist, wordt gelegd in BJK (basisvoorzieningen voor jonge kinderen). De competenties die ontwikkeld werden in vroege kinderjaren blijven doorwerken in latere periodes. Deelname aan BJK leidt tot verhoogde cognitieve en sociaal-emotionele ontwikkeling, maar dan moeten de voorzieningen wel van hoge kwaliteit zijn.

Onderzoek wijst uit dat **de eerste levensjaren** zeer belangrijk zijn voor **latere ontwikkeling**. De investering in jongste kinderen geeft de grootste return. Bovendien zijn de vroege kinderjaren de gevoeligste periode voor de ontwikkeling van de hersenen.

Kwalitatieve BJK maken dat kinderen uit lagere SES meekunnen in lagere school (EPPE longitudinale studie).

Internationale consensus: kwalitatieve BJK vertrekt best vanuit een **brede, holistische kijk** op de ontwikkeling van kinderen, waarin zowel aandacht is voor de zorg- en de leernoden van kinderen. Deze zijn immers onlosmakelijk met elkaar verbonden.

Advies van UNESCO 2010 en EC 2011: opvang en onderwijs **structureel integreren** (0 tot 6 jaar). Ook: buitenschoolse opvang integreren, Brede School uitbreiden.

Nadelen van een gesplitst systeem: Teveel jonge kinderen ervaren de **overgang** naar de kleuterschool als een culturele shock en elke dag brengt teveel moeilijke ervaringen of de verkeerde ervaringen. Kinderen van lage SES-families ondervinden meer problemen bij transities. Verticale transities: jonge kinderen maken al heel vroeg 2 transities mee (kinderopvang, kleuteronderwijs). Horizontale transities: een schooldag is erg gefragmenteerd (van opvang naar klas naar toezicht naar klas naar toezicht naar klas naar opvang).

Europees Kwaliteitsraamwerk zegt onder meer: BJK moet **toegankelijk en betaalbaar** zijn voor alle gezinnen en hun kinderen (flexibele openingsuren aanbieden, aangepaste programma's ...). BJK stimuleert participatie van alle betrokkenen, versterkt sociale cohesie en werkt aan respect voor diversiteit (samenwerking op lokaal vlak: lokale welzijns- en gemeenschapsorganisaties); met respect voor noden en cultuur van de ouders; hechte samenwerking tussen leden van de staf van de BJK en gezondheids- en sociale diensten, lokale autoriteiten en de scholen.



ROL LOKALE BESTUREN

Hoe inclusieve praktijk voor BJK stimuleren?

1 – Beleidsniveau:

- 1. Publieke financiële ondersteuning
- 2. Integratie van zorg en leren
- 3. Recht op plaats in BJK voor kansarmen
- 4. Inkomensgerelateerde tarieven
- 5. kwaliteitsmonitoring

2 – Niveau instelling

- 6. Democratische besluitvorming
- 7. Prioriteitscriteria
- 8. Outreach (beleid over hoe die kinderen te bereiken)
- 9. Flexibele openingstijden aangepast aan lokale noden
- 10. Divers personeelsbestand
- 11. Samenwerking met andere sociale/pedagogische diensten

3 – Niveau van de ouders

- 12. Betrokkenheid
- 13. Toegankelijke en bruikbare informatie



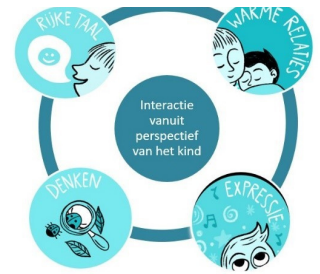
HOE ZET JE IN OP 'KWALITEIT' IN JE VOORZIENING, IN JE KLEUTERSCHOOL?

Zowel binnen de kinderopvang als in het (kleuter)onderwijs wordt sterk ingezet op de kwaliteit, door middel van reflectie-instrumenten, kwaliteitsindicatoren en -kaders die de professionals ondersteunen. Voor het onderwijs is er het OK, het referentiekader voor onderwijskwaliteit (zie <https://www.onderwijsinspectie.be/nl/het-referentiekader-voor-onderwijskwaliteit-ok>). Dit is deels geïnspireerd door wat in het project 'Kleine Kinderen, Grote Kansen' is ontworpen: de 'hefbomen voor kwaliteitsvolle interacties'.

Voor de kinderopvang-sector is er MemoQ met onder andere het Pedagogisch Raamwerk, een bondige visietekst over kwaliteitsvolle kinderopvang.

DE 'HEFBOMEN' VOOR KWALITEITSVOLLE INTERACTIES (KLEUTERONDERWIJS)

In het project “Kleine Kinderen Grote Kansen” (KKGK) komen alle Vlaamse bacheloropleidingen Kleuteronderwijs samen om na te denken over de essentiële competenties in het omgaan met diversiteit en het aanpakken van sociale ongelijkheid en (kinder)armoede. Tijdens deze ontmoetingen groeide een kader inzake kwaliteitsvolle interactie tussen kleuterleerkrachten en kinderen. Dit kader bestaat in 4 ‘hefbomen’ rond kwaliteitsvolle interacties die nodig zijn om alle kinderen de nodige kansen te geven. Het is van cruciaal belang, zo stelt het KKGK-project, om als kinderbegeleider en leerkracht competent en vaardig te zijn in (zie blauwe hefbomen in de tekening):



- taal-bevorderende interacties ('rijke taal' in de tekening), denk- en onderzoeks-bevorderende interacties
- (denken, exploreren, onderzoeken ...),
- relationele interacties ('warme relaties', welbevinden),
- artistiek/muzische/creatieve/expressieve interacties ('expressie').

Deze vier hefbomen staan steeds in onderlinge interactie, ze kunnen niet los gezien worden van elkaar. Ze weerspiegelen ook een holistische visie op de ontwikkeling van kinderen.

Alle extra toelichting en goede praktijken vind je op de website van het project:
www.grotekansen.be.

MEMOQ

MeMoQ staat voor Meten en Monitoren van de pedagogische kwaliteit (Q) van kinderopvang van baby's en peuters. Tijdens het MeMOQ werd o.a gewerkt aan een visietekst over kwaliteitsvolle kinderopvang van baby's en peuters: het pedagogisch raamwerk en het zelfevaluatie-instrument. Met dit instrument kan je in je kinderopvang zelf de pedagogische kwaliteit bekijken en bevorderen.

PEDAGOGISCH RAAMWERK

Deze tekst verduidelijkt de **opdrachten** van kinderopvang: wat doet kinderopvang voor kinderen, voor gezinnen en voor de samenleving? Je vindt er ook enkele **uitgangspunten**: hoe kijkt kinderopvang naar kinderen, gezinnen en de samenleving. Daarnaast beschrijft het raamwerk ook de **pedagogische aanpak** in de praktijk: het schrijft niet voor wat de opvang in de dagelijkse praktijk 'moet' doen maar geeft een richting aan.

Meer weten: <https://www.kindengezin.be/kinderopvang/sector-babys-en-peuters/pedagogische-aanpak/memoq-pedagogische-raamwerk/>

MEMOQ – ZELFEVALUATIE

Sinds 2017 is er een nieuw zelfevaluatie-instrument. Dit instrument heeft als doel om voorzieningen te helpen om in de eigen kinderopvang de pedagogische kwaliteit na te gaan, te beoordelen en te bevorderen. Hiermee ontdek je op een eenvoudige manier wat jouw sterktes en verbeterpunten zijn.

Via deze link kan je zelfevaluatie-instrument downloaden:
<https://www.kindengezin.be/memoq/>

Lezing Dr. Katrien Van Laere

BELANG VAN WARME TRANSITIEMOMENTEN

Er bestaan verschillende **functies** bij verschillende BJK's (basisvoorzieningen voor jonge kinderen): economisch, pedagogisch, sociaal, recreatief, zorg ... De percepties kleven te snel aan één bepaalde functie aan welbepaalde BJK's. We moeten deze fragmentatie tegengaan en meer '**ontschotten**'. Beter is te vertrekken vanuit de noden en rechten van kinderen/families. Vraag: hoe kunnen lokale besturen hierin de katalysator zijn?

Fragmentatie van de BJK's heeft vele **neveneffecten**. Zo ontstaat de perceptie over het 'schoolrijp maken' van kinderen i.p.v. op maat van het kind te denken. Zo ontstaan harde en abrupte overgangen naar het kleuteronderwijs.

De '**educare**'-benadering is een brede holistische kijk op opvoeding / ontwikkeling / spel van kinderen. Zorg, leren, socialisatie, spel en leren zijn onlosmakelijk verbonden.

Aandachtspunten bij 'educare': educatieve stimulering is een werkpunt voor BJK's tot kinderen 2,5 jaar zijn; zorg lijkt ondergeschikt aan leren eens kinderen 2,5 jaar zijn (kleuteronderwijs: een leerkracht voor het hoofd en een kinderverzorgster voor het lichaam?). Ouders zijn 'bezorgd om de zorg', hebben veel vragen over fysieke en psycho-emotionele zorg in het kleuteronderwijs.

Daarom is **inzetten op beleving** zo belangrijk. Ouders die in de klas hun kind kunnen brengen en afhalen, zijn aanzienlijk meer gerust. Ze zijn vragende partij tot regelmatige dialoog om zorg/leren met elkaar te delen (wederkerige dialoog). Daarom is het van belang ouders (regelmatig) te **bevragen**.

Is de school genoeg in balans met de noden van een **veranderende samenleving**? Schooldagen zijn nog steeds gebaseerd op de oude ideeën dat moeders altijd thuis zijn om voor de kinderen te zorgen en dat zorg/opvoeding louter een private aangelegenheid is.

WAT KAN EEN LOKAAL BESTUUR BETEKENEN?

- Families ondersteunen in keuze/inschrijvingsproces school
- Plekken voor spel en ontmoeting voor jonge kinderen en ouders creëren
- Inter-professionele lerende netwerken faciliteren (waar men van elkaar kan leren over warme transitie, educare, wenbeleid, ouderbeleid, ... via intervisie, job shadowing, gezamenlijke acties organiseren...)
- Kinderopvang, kleuteronderwijs, Preventieve Gezinsondersteuning (PGO) en jeugd samenbrengen om een gezamenlijke kindgerichte visie in je gemeente/stad te ontwikkelen.
- Delicate omgang tussen regisseur van overleg zijn en zelf ook inrichtende macht zijn.

FILMTIP

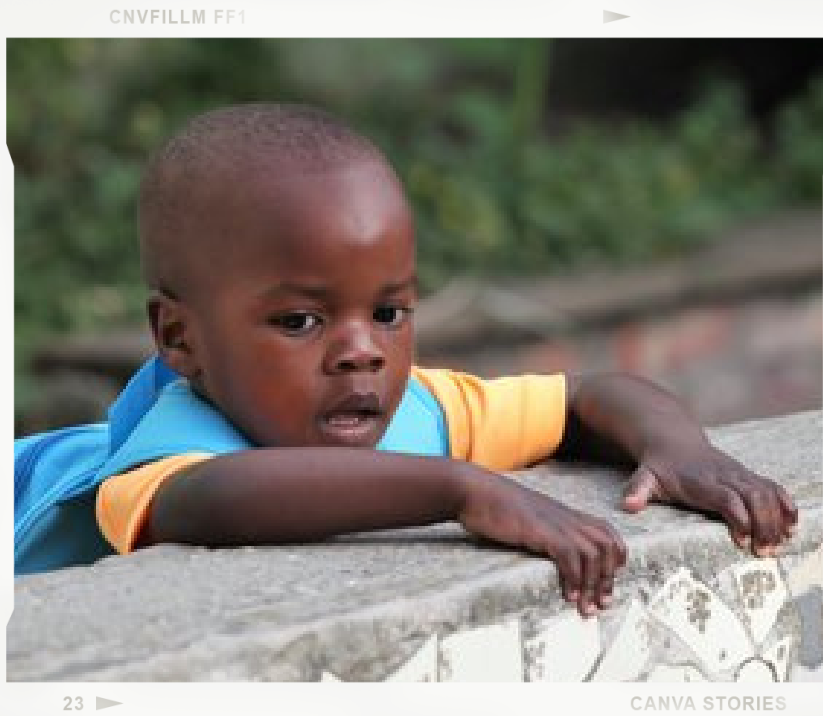


Film 'Over de streep'

'Over de streep', een film over de **overgang naar de kleuterschool**, volgt drie kinderen op drie verschillende locaties. Omdat de nieuwe schoolomgeving in het begin vaak een andere planeet lijkt, krijgen de kinderen samen met hun ouders tijd en ruimte om de nieuwe klas en schoolcontext te ontdekken. Zo groeit het onderlinge vertrouwen: Guust, Noë en Anna-Lisa stappen met steeds meer plezier naar de kleuterschool.

Met deze film wil VBJK tonen hoe ouders en medewerkers elkaar letterlijk en figuurlijk 'over de streep' trekken. Over de streep van het klaslokaal: **ouders zijn altijd welkom**. En ook over de schotten tussen onderwijs en kinderopvang heen: collega's binnen en buiten de schoolpoort werken nauw samen om voor elk kind maximale ontplooiingskansen te realiseren.

Via deze link kun je de film (gratis) bekijken: <https://vbjk.be/nl/publicaties/over-de-streep>



'De Klas van Juf Jelke' - reportages van Klasse

Klasse maakte in het kader van het '**Kleine Kinderen, Grote Kansen**'-project enkele reportages die op YouTube te vinden zijn door 'Klasse de Klas van Juf Jelke' in te tikken.

Drie van de vier reportages zoomen in op één van de vier 'hefbomen voor **kwaliteitsvolle interacties**': 'rijke taal', 'warme relaties' en 'cognitieve stimulansen'. De vierde gaat over een goede ouder-school-samenwerking.

De reportages duren ong. drie kwartier elk. Juf Jelke bespreekt elk thema met enkele experts. Voor meer info over de vier hefbomen voor kwaliteitsvolle interacties, zie www.grotekansen.be.



Lezing Liesbeth Lambert

BELANG VAN ONTMOETINGSKANSEN

Vertrekpunten voor **opvoedingsondersteuning**: opvoeden = gedeelde verantwoordelijkheid; ieder heeft recht op kwaliteitsvolle ondersteuning.

‘Sociale steun’: **ontmoetingscontacten** die mensen hebben met elkaar (duurzame relaties bv. vrienden/familie, maar ook kortstondige ontmoetingen bv. met de buur, met andere ouders aan de school ...). Sociale steun is voor ALLE ouders belangrijk, is de **meest effectieve vorm van opvoedingsondersteuning**.

Daarom is sociale steun ook voor **beleidsmakers** van belang: cfr. decreet preventieve gezinsondersteuning, cfr. derde pijler bij Huizen van het Kind (ontmoeting faciliteren), cfr. het pedagogisch raamwerk (sociale functie). De BJK's spelen een belangrijke rol in het creëren van ontmoetingsmomenten.

Een warm pleidooi om **in te zetten op ontmoetingen**, in alle BJK's. Bijv. spel- en ontmoetingsplaatsen creëren. **Voorwaarden**: nadenken over onthaal en verbinding creëren, diversiteitsgevoelig speelgoed, open voor vrije confrontatie ...

Effecten van inzetten op ontmoetingen: ouders kunnen zich gezien en gehoord voelen, ze zien ook andere ouders bezig (herkenbaarheid en confrontatie). Maar: ontmoetingen mogelijk maken = professioneel handelen, het komt niet vanzelf.

De belangrijke rol van de **begeleider**: heeft aandacht voor elk individu én voor de groep, zorgt voor insluiting, en vermijdt uitsluiting.



FILMTIP



Een film over **Tierlantuin**, een buurtgerichte kinderopvang: samen met ouders, buurtbewoners, vrijwilligers en partnerorganisaties bouwt Tierlantuin aan een warm nest voor jonge kinderen én aan het sociale weefsel in de wijk.
<https://vimeo.com/231047118>

Lezing prof. dr. Wim Van Lancker

WAT KAN EEN LOKAAL BELEID DOEN AAN ARMOEDEBESTRIJDING VOOR KINDEREN EN JONGEREN.

Armoede is een **gebrek aan geld**, met vele **negatieve effecten** op diverse levensdomeinen: huisvesting, onderwijs, psychisch en fysiek welzijn, ... Mensen die in een overlevingsmodus zitten, kijken enkel op korte termijn. Voor de kinderen in die situaties stopt het leren, wat voor een **gecumuleerde achterstand** in onderwijs (en later op de arbeidsmarkt) zorgt.

Er bestaan **cijfers** op armoede op diverse beleidsniveaus, behalve op het lokale/gemeentelijke. De 'secundaire indicatoren' zijn eigenlijk niet bruikbaar (bv. kansarmoede index van K&G) en kunnen geen houvast zijn voor lokale beleidskeuzes.

In vergelijking met andere Europese landen is **armoede bij ons hardnekkig**. Ondanks vrij hoge sociale uitgaven is een **effectievere, betere besteding** van de middelen wenselijk/nodig. Het aandeel/percentage kinderen die in werkloze gezinnen wonen, is het hoogst in België. Er zijn minder sociale woningen dan elders en er zijn lage uitkeringen.

OCMW's evolueren steeds meer naar extra taken zoals materiële ondersteuning (food stamps), wat niet echt inzetten is op een sociaal vangnet, op inkomensversterking.

Armoedebestrijding is een **tweesporenbeleid: flankerend en structureel** (kinderopvang, kinderbijslag, vervangingsinkomens, huisvesting ...). Door flankerend beleid te voeren (de gevolgen van armoede, de directe noden aanpakken, lokaal en wijkgericht) kun je als lokaal bestuur wel op het structurele vlak stappen vooruit zetten.

Het idee van '**progressief universalisme**': goede dienstverlening voor iedereen is in het bijzonder goed voor mensen in armoede. Voorwaarden:

- Belang van fysieke aanwezigheid
- Dienstverlening uitbreiden
- Belang van proactief werken
- Vermijden van stigma
- Toekennen van rechten
- Preventief werken
- Vermijden van complexiteit
- Belang van goede indicatoren - ...

De **digitalisering** biedt kansen voor digitaal contact (vb. formulieren doorgeven en vragen hierover via Whatsapp).

WAT KUNNEN LOKALE BESTUREN DOEN?

- Van afwachtend naar proactief beleid
- Outreachend werken
- Signalen capteren

Het OCMW heeft een cruciale rol in bovenstaande aspecten.

Goed flankerend beleid maakt structureel beleid effectiever: het vullen van de lege brooddoos zorgt voor vooruitgang in het leerproces. Dat beleid is best ingebed in een goede diagnose van het probleem, met een duidelijk plan, gebaseerd op sociale rechten (rechtentoekenning). Op diverse terreinen kan je dan het verschil maken:

- **Kinderopvang:** lokale besturen kunnen geografische spreiding monitoren, investeren in de toegankelijkheid van deze diensten en een lokaal loket kinderopvang opzetten om vraag en aanbod te matchen.
- **Onderwijs:** lokaal niveau kan schoolkosten controleren en hiervoor tussenkomen, en samenwerking tussen scholen en welzijnsdiensten faciliteren.
- **Inkomen:** allerlei premies en tussenkomsten, aanvullende steun door het OCMW of huursubsidies kunnen het verschil maken
- **Huisvesting:** crisishuisvesting voorzien, lokaal woonbeleid en een lokaal toewijzingsbeleid sociaal wonen formuleren, strijd tegen leegstand, voorbij het bindend sociaal objectief gaan.



KINDEREN EERST

‘Kinderen Eerst’ is ontstaan op initiatief van OCMW Gent. Maatschappelijk werkers merkten dat gezinnen soms moeilijk de weg vinden naar de gepaste hulpverlening (zelf naar OCMW gaan is voor sommige gezinnen hoogdrempelig). Daarom houden zij zitdagen op de plekken waar kinderen en hun families aanwezig zijn: op school. **Franciska Caset en Ruth Inslegers, medewerkers van OCMW Gent**, vertelden tijdens verdiepingsmoment 3 meer over de werking van Kinderen Eerst.

HOE WERKT HET?

Maatschappelijk werkers van de sociale dienst houden **zitdagen op school**. Door aanwezig te zijn valt drempel weg. De school is voor velen een vertrouwensplek waar ze gemakkelijker vragen durven stellen. Leerkrachten of ander schoolpersoneel hebben immers zelf niet altijd een antwoord klaar, maar kunnen wel vertrouwensfiguur zijn voor ouders. Vanuit die band kunnen ze gezinnen in contact brengen met de maatschappelijk werkers op school. Die kunnen dan ‘meesurfen’ op die vertrouwensband.

De maatschappelijk werkers van ‘Kinderen Eerst’ zoeken een oplossing voor de welzijnsvragen waarmee ouders of jongeren bij scholen aankloppen. Gebruiken alle gezinnen de voordelen waar ze recht op hebben? Hebben ze vragen over huisvesting, gezondheid en werk? Zij nemen het op en scheppen klaarheid in het administratieve web. Of ze gaan samen met de gezinnen naar andere diensten.

RESULTATEN

Er is nu meer gerichte hulpverlening, er is minder dubbel werk, er zijn minder hiaten in de hulpverlening. Zo kunnen de maatschappelijk werkers sneller inspelen op veranderende noden bij gezinnen. Door aanwezig te zijn op scholen verlagen de drempels voor gezinnen. Gezinnen vertellen ook tegen anderen over de dienstverlening. Leerkrachten en brugfiguren voelen zich beter ondersteund.

PRAKTISCH

- Zitdag (2u) om de 14 dagen: bij brengen en halen van de kinderen. Aan de schoolpoort zal leerkracht/brugfiguur gezinnen wegwijs maken naar het bureau van de maatschappelijk werker.
- Er zijn 2 schooljaren nodig zodat het project ingeburgerd geraakt. Er is in begin ook wel wantrouwen vanuit de schoolteams: schrik dat ouders op school zich niet meer veilig zouden voelen doordat OCMW aanwezig was.
- Je moet als maatschappelijk werker veel contact leggen: met brugfiguren, secretariaat ... Inzetten op toelichting van wat OCMW allemaal doet zodat ook zij ouders kunnen informeren. Benadrukken dat àlle vragen kunnen gesteld worden.
- Zonder de school werkt ‘Kinderen eerst’ niet. School is nodig voor toeleiding. Zij hebben het vertrouwen. Maar het blijft ook investeren in contact: op de zitdag altijd langsgaan bij directie, brugfiguur, secretariaat.
- Vragen allerhande vanuit gezinnen: schooltoeslag, groeipakket, belastingbrieven, aanvraag leefloon in orde brengen, ...
- Neem de tijd: de mond-aan-mond-reclame doet zijn werk. Ouders trekken andere ouders mee naar maatschappelijk werkers.

TOOM – TONGERSE ONDERSTEUNING OP MAAT

TOOM is een project van het Huis van het Kind Tongeren, gecoördineerd door OCMW Tongeren. “We richten ons op de meest kwetsbare (aanstaande) gezinnen met kinderen onder 4 jaar”, vertelt **Cindy Doumen, directeur Sociale Zaken**. “Op hun tempo zetten we stappen naar de realisatie van hun grondrechten, naar hun participatie aan gezinsondersteunende diensten en allerhande activiteiten.” Tegelijkertijd werkt een netwerk van organisaties samen om de toegankelijkheid van de dienstverlening en activiteiten te verbeteren. Zij vinden het belangrijk om aan lokaal en Vlaams beleid structurele knelpunten te signaleren.

Er zijn diverse **aanleidingen** vanuit het lokaal bestuur om die ondersteuning te voorzien. Zo stellen we vast dat we de gezinnen en de context waarin ze leven te weinig kennen. De vraag ‘wie zijn de gezinnen achter de armoedecijfers?’ mobiliseerde het lokaal bestuur. Want armoedebestrijding is ook een thema dat het bestuur echt wil aanpakken. Ook merken we dat organisaties gezinnen kennen vanuit een ‘organisatie-specifiek’ oogpunt maar dat we niet altijd die **‘holistische/integrale’ blik op gezinnen** hebben. Alle diensten hadden een puzzelstukje maar de puzzel ontbrak. Dat was een trigger voor medewerkers en bestuur om in de integrale ondersteuning van gezinnen te investeren. En ten slotte is werken aan een integrale aanpak (alle levensdomeinen, opvoedingsondersteuning, kansen op werk, huisvesting ...) voor een lokaal bestuur belangrijk.

"De start is: werken aan vertrouwen"

Een gezinsondersteuner en een ervaringsdeskundige zoeken samen contact met kwetsbare gezinnen. Op maat van het gezin worden ze individueel ondersteund. Gezinsondersteuners zijn bruggenbouwers: ze bekijken samen met gezin wat er nodig is. En dan wordt in afspraak met het gezin andere organisaties betrokken die aanklampend kunnen werken.



TOOM – TONGERSE ONDERSTEUNING OP MAAT

Integrale gezinsondersteuning is enkel mogelijk door een stevig netwerk van partners, met éénzelfde visie en doelstellingen. **Het ‘wakker’ houden van onze visie doen we zeer doelbewust.** Zo werken we met verschillende ervaringsdeskundige en doelgroep organisaties in ons Huis samen. Zij houden ons vaak een spiegel voor als we weer vanuit onze sociale en culturele middenklassenblik handelen. Hun participatie in ons netwerk en het feit dat de ervaringsdeskundigen nu ook in het Huis van het Kind tewerkgesteld zijn, helpt ons. De impact documenteren we via de *‘succes case method’* via 5 topics: Wat gebeurde er? Welke resultaten werden bereikt? Wat was de meerwaarde? Wat hielp? Suggesties?

Resultaten

We nemen onze signaalfunctie naar lokaal en Vlaams beleid heel ernstig. Via de signalenbundel wordt alles gedocumenteerd en houden we bij wat aangepakt moet worden en hoe.

Resultaten:

- aanpassen van het kader inzake aanvullende steun in OCMW,
- vorming rond maatschappelijk kwetsbaarheid voor kinderopvangbegeleiders
- we voorzien een ruimer aanbod voor ontmoeting met en tussen ouders met kleine kinderen.”

HUIS VAN HET KIND GERAARDSBERGEN

Samen met de jeugddienst neemt het Huis van het kind een voortrekkersrol in het stimuleren van een kinder- en jongerenperspectief in alles wat Geraardsbergen doet. “We doen dat door zelf acties te ondernemen, maar ook door het netwerk van partners hiervan bewust te maken”, vertellen **Nathalie Reygaert** en **Sarah Vanden Herrewegen**. “Als Huis van het kind willen we een open huis zijn waar iedere ouder en elk kind welkom zijn.” En daarom is het uitbouwen van een netwerk erg belangrijk.

HOE HET BEGON

“De inwoners van Geraardsbergen zijn heel divers met zo’n 90 nationaliteiten. In het centrum kampen we met een **hoog kansarmoedecijfer**: 20% van de totale bevolking. Uit de gegevens van Kind&Gezin merken we dat de kwetsbaarheid stijgt vanaf één ouder een ‘niet-Belgische’ nationaliteit heeft.

Het Huis van het Kind werd in de vorige meerjarenplanning van het beleid omschreven als ‘de hefboom in de bestrijding tegen kinderarmoede’. We groeiden op 5 jaar tijd uit naar een dienst met 10 medewerkers. Door het hoge percentage kansarmoede organiseerde Huis van het Kind bij de opstart een ‘**ronde tafel kinderarmoede**’. Van daaruit ondernamen we acties waarin het Huis zowel de regierol heeft als actor is. Acties die vanuit die ronde tafel ontstaan zijn:

- SAM-werking: het Sam-project is een buddy-werking voor maatschappelijk kwetsbare gezinnen met kinderen uit de basisschool. Een vrijwilliger of student komt aan huis bij het gezin om ondersteuning te bieden.
- Project Kinderkansen: voor alle toekomstige ouders of ouders met kinderen tot 3 jaar.
- Brugfiguren Kind&Gezin – nu geëvolueerd naar Gezinscoachen.
- Uitbreiding vrijetijdsmogelijkheden voor alle kinderen - werkgroep vrije tijd.
- Uitbreiding materialen-bib en taalcoach specifiek naar de zorg op school voor kwetsbare kinderen.
- Schoolkostenfonds
- KOALA-project: kind-ouder-activiteiten voor lokale armoedebestrijding.

Het Huis neemt na vijf jaar niet langer de regierol op voor het armoedebeleid in Geraardsbergen. “Het blijft natuurlijk wel een opdracht voor het huis om aandacht te hebben voor kwetsbare gezinnen vanuit het principe van ‘proportioneel universalisme’, en zo willen we evolueren naar een gezinsvriendelijke stad.”

BELANG VAN HET NETWERK

Het samenbrengen van de juiste partners, een engagement verwachten van iedere partner, onze eigen rol als Huis van het kind bepalen ... Met het ondertekenen van een engagementsverklaring werd het partnerschap officieel, al kunnen de engagementen onderling wel verschillen. Het Huis zet hun expertise steeds in wanneer er noden/signalen opduiken. Op dit moment tellen we 67 partners, met daarbij een onderwijsnet van 22 basisscholen. We brengen iedereen jaarlijks samen zodat iedereen elkaars expertise leert kennen. Wij zijn de verbinding.

HUIS VAN HET KIND GERAARDSBERGEN

ENKELE PROJECTEN VAN HET HUIS VAN HET KIND

- **De eerste 1001 dagen**, een project voor de meest kwetsbare gezinnen. Die eerste dagen zijn belangrijk voor kinderen en ouders. De ondersteuning tijdens de prille periode van het ouderschap heeft impact op het gezin. Het Huis heeft de regierol van het perinataal netwerk, dat er wil zijn voor alle aanstaande moeders en prille ouders.
- Met **de speelkaddee** bieden we een activiteit aan die ouders kan inspireren en stimuleren om samen met hun kinderen aan de slag te gaan. We werken met lokale partners zodat ouders ook het lokale aanbod leren kennen, op hun locatie.
- Binnen **wereldmama's** biedt het Huis een geïntegreerd traject aan met aspecten als versterking van de moeders. Dit alles in een eenvoudig Nederlands zodat zowel moeder als kind hierin sterker worden. We willen dat de kinderen gestimuleerd worden tot opvang en schooldeelname.

Lezing prof. Michel Vandenbroeck

BELANG VAN INVESTEREN IN TOEGANKELIJKE KINDEROPVANG.

Kwalitatieve kinderopvang als eerste stap in levenslang leren. Zo heeft kinderopvang een belangrijke impact op de verstandelijke, sociale en emotionele ontwikkeling en de schoolresultaten. Merkbaar tot in het secundair onderwijs. Alle kinderen worden er beter van, **kinderen uit kansengroepen significanter.**

Kinderopvang heeft **impact op opleidings- en tewerkstellingskansen van vrouwen.** Werk is de meest efficiënte uitweg in armoede. Als ouders werk hebben, beïnvloedt dit ook de aspiraties die ouders hebben voor hun kinderen. Kinderopvang is daarnaast ook een plek waar ouders sociale steun kunnen ervaren.

Kinderopvang heeft uniek potentieel en kent in België een groot bereik (50%) maar er is een **grote ongelijkheid** in het gebruik. Het rijkere deel van de bevolking maakt er dubbel zoveel gebruik van als het armere deel. Er zijn 7000 plaatsen te kort, onvervulde nood het hoogst bij kansengroepen.

Eén van de oorzaken: Trap 0 en 1 (niet-inkomensgerelateerde plaatsen) zijn vaak **niet betaalbaar** voor kansengroepen. Onderzoek in steden als Gent e.a. centrumsteden: sommige steden compenseren voor de ongelijkheid die in de private kinderopvang bestaat.

“Bestellen is betalen”: is een systeem dat potentieel averechtse effecten heeft: je betaalt soms meer voor een dag als je kind niet komt dan als het wel komt. Voor kansengroepen is dit soms een probleem, bijv. wanneer ze onverwacht door de VDAB worden opgeroepen voor een opleiding. Met kinderopvangsector: werkwijze ontwikkelen om averechtse effecten te vermijden.

Het gebruik van **individuele verlaagde tarieven** (via OCM) is zeer laag. Oplossing: administratieve vereenvoudiging en automatische rechtentoekenning.

Nadenken over **prioriteiten**: aan tweeverdieners? aan activering? In functie aan de noden van het kind? Oplossing: investeren in dialoog met toeleiders. **Outreachend werken** (bijv. samenwerken met Huis van het Kind) en **monitoring** door lokaal loket van vraag en aanbod zijn belangrijk.

Lezing prof. Michel Vandenbroeck

BELANG VAN INVESTEREN IN TOEGANKELIJKE KINDEROPVANG.

Regionale overheid: Prestatiefinanciering botst op zijn grenzen. Zijn er andere manieren van financieren mogelijk?

Er leven allerlei **mythes** over kinderopvang: “kinderopvang is bedoeld voor de werkende mens”, “kinderopvang als noodzakelijk kwaad” ... We moeten hier tegenin gaan en de fierheid van het beroep terug centraal plaatsen. De kinderopvang heeft een belangrijke opdracht naar kinderen, ouders en samenleving.

Onderzoek van Vandenbroeck en Laevers naar de kwaliteit van de Vlaamse kinderopvang wijst uit dat de **emotionele ondersteuning** in de Vlaamse kinderopvang goed zit. Maar de **educatieve ondersteuning** is lager dan wat kinderen nodig hebben.

Er zijn **structurele bekommernissen**: aantal kinderen per volwassene (8 à 9) is te hoog – lage kwalificatie – geen vrij ‘kinduren’ voor langdurige bijscholing – slechte arbeidsvoorwaarden en lage lonen – ... Dit zorgt voor een risico.

De laatste decennia gaan steeds meer kinderen naar de kinderopvang. Dat geeft aan de overheden een ongelooflijke **hefboom** om aan gelijke kansen te werken. Kinderopvang: een uniek potentieel, laat ons lokaal klaar zijn.

WAT KAN EEN (LOKAAL) BESTUUR DOEN?

Bij ongelijke spreiding plaatsen: gegevens verzamelen en goed analyseren- overleg met lokaal loket bij uitbreiding aangezien loket vraag en aanbod centraliseert – langetermijnbeleid (uitbreidingen zijn sneller te realiseren dan nieuwe plaatsen) – het lokaal loket als spil in de zoektocht naar evenwicht tussen sociale, pedagogische en economische functie van kinderopvang voor gezinnen.

Ondersteuning bieden in de rekrutering van kinderbegeleiders (knelpuntberoep)

- **bijscholing** stimuleren: intern en extern, langdurig en investeren in coaching op de werkvloer;
- inzetten op **leiderschap**: ondersteuning in visievorming (bv. via lerende netwerken, coaching), betere arbeidsomstandigheden;
- waakzaam zijn bij privatisering: overleg met agentschap Zorg en Inspectie.

KINDERDAGVERBLIJF ELIEF

Een warm onthaalbeleid voor ouders, het zit hem vooral in de kleine dingen. Dat vertelde **Inge Seynaeve**, coördinator van het **kinderdagverblijf Elief (Antwerpen)** “Ouders respectvol behandelen is een essentiële basishouding van onze kinderbegeleiders”, zegt Inge.



“We zijn een Trap 3-voorziening, dat wil zeggen dat we meer subsidies krijgen onder voorwaarden zoals voorrang geven aan maatschappelijk kwetsbare gezinnen. We hebben zo’n 60% ‘reguliere’ ouders en **40% ouders die een deeltijdse, occasionele of kortdurende opvang nodig hebben.**

Het gaat om mensen die een opleiding willen/moeten volgen vanuit VDAB en OCMW of om mensen die interim-werk doen, die dringend naar opvang zoeken.

We willen een **laagdrempelig onthaal**. We zetten bijvoorbeeld alle talen die onze medewerkers spreken in voor een vlot en warm intakegesprek. Ouders kunnen zich op verschillende manier aanmelden of langskomen. Of we maken een afspraak voor een rustig gesprek, een rondleiding, enz. We helpen bij het aanmaken van het attest voor het inkomenstarief. We hanteren een **soepel opvangplan**, waarbij we een evenwicht zoeken om het ook redelijk te houden op de werkvloer. We hebben een **onbeperkt aantal respijtdagen**, en dat stelt ouders gerust. 95% van de ouders geeft consequent door wanneer kinderen niet komen. Zij begrijpen ons.

Wenmomenten zijn de eerste kennismaking. Het is belangrijk om de sfeer te proeven. Ouders kunnen zien hoe het eten verloopt en de verzorging, hoe we troosten en spelen... Ze hebben dan ook de kans om vragen te stellen aan de begeleiders. We promoten die wenmomenten heel sterk. Ze kunnen ook meerdere keren plaatsvinden, naargelang hoe het kind reageert. Onze **begeleiders zijn getraind** om met de ouders in gesprek te gaan. We werken veel met foto’s of kleine filmpjes, die de aanleiding zijn voor een gesprek. Dat stelt ouders gerust. Aan het einde van de opvang maken we een fotoboek van de kindjes en dat geven we mee.

We organiseren (drie)maandelijks **activiteiten**, zoals de voorleesweek. Ouders komen dan voorlezen, bijv. in het Turks voor 4 Turkse en Nederlandstalige kindjes (Turkse mama en begeleidster wisselen af). Ondertussen zien die ouders hoe het hier werkt. We organiseren ook andere activiteiten, zoals feestjes. Zo leert iedereen mekaar op een andere manier kennen (begeleiders, ouders onderling).”

BRUGFIGUREN OOSTENDE

Reeds in 2003 startte de Stad Oostende met een brugfigurenwerking. Het doel van de werking is armoedebestrijding, met als ambitie een structurele impact bij zowel gezinnen als scholen. **Laura Vanslembroeck**, diensthoofd Onderwijs en coördinator van de brugfiguren-werking in Oostende, licht een tipje van de sluier op rond een aantal praktische vragen bij een brugfiguren-werking.

“Het verhaal startte in 2003 met een parttime brugfiguur in 3 scholen. Ondertussen is er een tienkoppig team, aanwezig in 16 scholen, zowel basis als secundair. Een brugfiguur is een **neutrale vertrouwenspersoon** die aan de slag gaat in één of meerdere scholen. Zij/hij werkt netoverschrijdend en tracht de kloof tussen ouders, school en relevante sociale partners te verkleinen.

Brugfiguren spelen in op de dagelijkse vragen of zorgen van gezinnen, daardoor ziet elke werkdag er anders uit. Een ouder helpen met het aanvragen van onderwijscheques, vragen opvolgen vanuit het zorgteam, tijd maken om te luisteren naar ouders, een infomoment met soep of koffie organiseren, het op-tijd-op-school- zijn mee opvolgen ... zijn slechts enkele voorbeelden van wat een brugfiguur allemaal doet **voor ouders**.

Maar ook **de school** kan rekenen op de expertise van de brugfiguur. Zo nemen brugfiguren deel aan werkgroepen op school, zetten ze mee hun schouders onder acties rond kleuterparticipatie, ondersteunen ze de school in hun communicatie, spreken ze op personeelsvergaderingen rond armoedebestrijding ... De brugfiguur hanteert een aantal **werkvormen** en is aanklampend, pro-actief, krachtgericht, legt verbindingen, gaat voor samenwerking. Hij/zij werkt aan warme overdracht, streeft naar presentie, zorgt voor nabijheid en opvolging.

Een brugfiguur streeft naar **samenwerking** tussen ouders, scholen, CLB, Wegwijzer, team Welzijn, Katrol, CAW, Sociale Kruidenier, sportcoach, enz.



De **spanningsvelden** die onze brugfiguren in de praktijk tegenkomen, zijn van verschillende aard:

- Het tempo van het gezin is niet altijd het tempo van de school,
- Het is niet evident maar wel een must om het perspectief van een kwetsbaar gezin in een school binnen te brengen,
- Soms ligt het gevoelig om als niet-personeelslid bepaalde onderwerpen aan te snijden zoals diversiteit of kostenbeheersing,
- We willen krachtgericht werken, en dat is een dunne lijn met ‘bemoeizorg’.

Tegelijk staat de brugfiguur voor enkele valkuilen: de brugfiguur als ‘manusje-van-alles’, als ‘redder in nood’, als maatschappelijk assistent, als ‘communicatiespecialist’, de ‘snel-actie-ondernemende’ brugfiguur ...”

ONTMOETINGSGROEPEN IN HEUSDEN - ZOLDER

In Heusden-Zolder organiseert het Huis van het Kind wekelijks ontmoetingsgroepen in 3 wijken. “Hier komen ouders met hun kinderen tussen 0 en 3 jaar samen”, vertelt **Kathleen Vandenput** (regie voor Huis van het Kind en lokaal loket kinderopvang Heusden Zolder). “Deze ontmoetingen gebeuren in samenwerking met partners zoals Kind en Taal vzw en kinderopvang Onki Stekelbees/Ferm.”

Eén van de ontmoetingsgroepen is ontstaan vanuit het KOALA-project (gesubsidieerd door de Vlaamse regering – agentschap opgroeien). Koala staat voor Kind- en OuderActiviteiten voor Lokale Armoedebestrijding. KOALA biedt laagdrempelige ontmoetingsplekken aan voor ouders en hun kinderen, zodat ook kinderen die niet naar de kinderopvang gaan andere kinderen kunnen ontmoeten samen spelen. Maar ook voor mama's en papa's is het een plek waar ze andere ouders kunnen ontmoeten of even tot rust kunnen komen. Koala heeft ook tot doel om de toegankelijkheid van de kinderopvang te verhogen.

“Ontmoetingsplekken, het woord zegt het zelf. Daar ‘moet niks’.

In deze ontmoetingsplekken staat de interactie tussen ouders en kind en de ontmoeting tussen andere ouders en kinderen centraal. De begeleiders nemen niet over, maar zij proberen die relatie te versterken. Niet de ‘problematiek’ van de gezinnen is het uitgangspunt, wel **de kansen, de kracht** van de ouders. We bieden activiteiten aan, want spel werkt verbindend.

Ouders komen naar deze ontmoetingen via diverse kanalen: Kind&Gezin, het Sociaal Huis, de wijkwerking ... Zij informeren over het aanbod en als het gezin interesse heeft, nemen wij zelf contact op met hen. Voor ons is het zeer belangrijk om met een blanco blad naar die gezinnen te trekken, en ook niet-problematiserend. Zo kunnen we aan een vertrouwensband werken. Tegelijk zetten we in op outreaching naar kwetsbare wijken. We stellen er onze werking voor.



ONTMOETINGSGROEPEN IN HEUSDEN – ZOLDER

We bereiken ondertussen een vaste groep van ouders. Die blijven tot het kindje naar de kleuterschool gaat. Onze begeleidingscapaciteit is 70 gezinnen, met een focus om de meest kwetsbare gezinnen (ruim geïnterpreteerd). We kijken naar de **draaglast en draagkracht** van het gezin: kunnen we van daaruit iets betekenen voor het gezin? Hun noden komen sowieso naar boven, dus gaan we daar ook op in. Dit vraagt dus maatwerk.

In onze Koala-ontmoetingsgroep zorgen we steeds voor een **tandem-begeleiding**. Dat is een troef om voldoende aandacht te hebben voor zowel kinderen als ouders. De tandem bestaat uit één vaste kinderbegeleider van de kinderopvang ONKI – dit zorgt ook voor vertrouwensbrug naar kinderopvang. En verder is er een vaste medewerker vanuit het Huis van het Kind aanwezig die de rol heeft van gastvrouw voor de gezinnen.”

Praktisch

- De ontmoetingsmomenten worden wekelijks georganiseerd en verlopen volgens een vaste structuur.
- Het onthaalmoment is de start van de ontmoetingsgroep. Kind&Gezin komt elke maand langs voor ev. vragen, wel enkel bij het onthaalmoment.
- Er is steeds een activiteit, een spel. Inzet van kosteloos materiaal zodat de ouders het ook thuis kunnen doen. Spel zorgt altijd voor een ontspannen sfeer.
- We houden ook wandelingen, omdat sommige ouders niet altijd die gewoonte hebben om met hun kinderen naar buiten te trekken.
- We bieden soep aan – vanuit idee ‘voeding en opvoeding ligt heel dicht bij elkaar’.

“Ik ben hier zoals thuis, slofjes aan en de geur van koffie.”

“Altijd als ik de dag ervoor denk aan Koala, word ik al blij. “

“Ik ben altijd thuis op mijn gsm bezig en lig in de zetel. Hier kom ik graag.”

TRAMPOLINE

Dit boekje is een bondige samenvatting van wat we jullie aangeboden hebben tijdens 4 verdiepingdagen. Wil je meer info, de PowerPoint presentaties raadplegen of de opnames herbekijken, dan vind je deze terug op SharePoint:
<https://provincieantwerpen.sharepoint.com/sites/ps-FOB-Trampoline/dos-Lokalebesturen/>

Trampoline is een initiatief van de Provincie Antwerpen.

Deze **negen lokale besturen** nemen deel aan het Trampolinetraject



PROJECTTEAM



Projectcoördinator provincie Antwerpen

Ylona Vandensande
Ylona.Vandensande@provincieantwerpen.be
0496/641453



Projectmedewerkers VBJK

Liesbeth Lambert
Liesbeth.LAMBERT@vbjk.be
0494/07 94 89

Jan De Mets
Jan.DeMets@UGent.be
0498/18 39 56

Caroline Boudry
Caroline.BOUDRY@vbjk.be
09/232 47 35

DANK AAN DE GASTSPREKERS

Prof. Wim Van Lancker



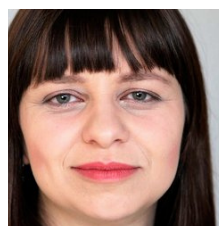
Prof. Michel Vandenbroeck



Dr. Jan Peeters



Dr. Katrien Van Laere



Liesbeth Lambert

