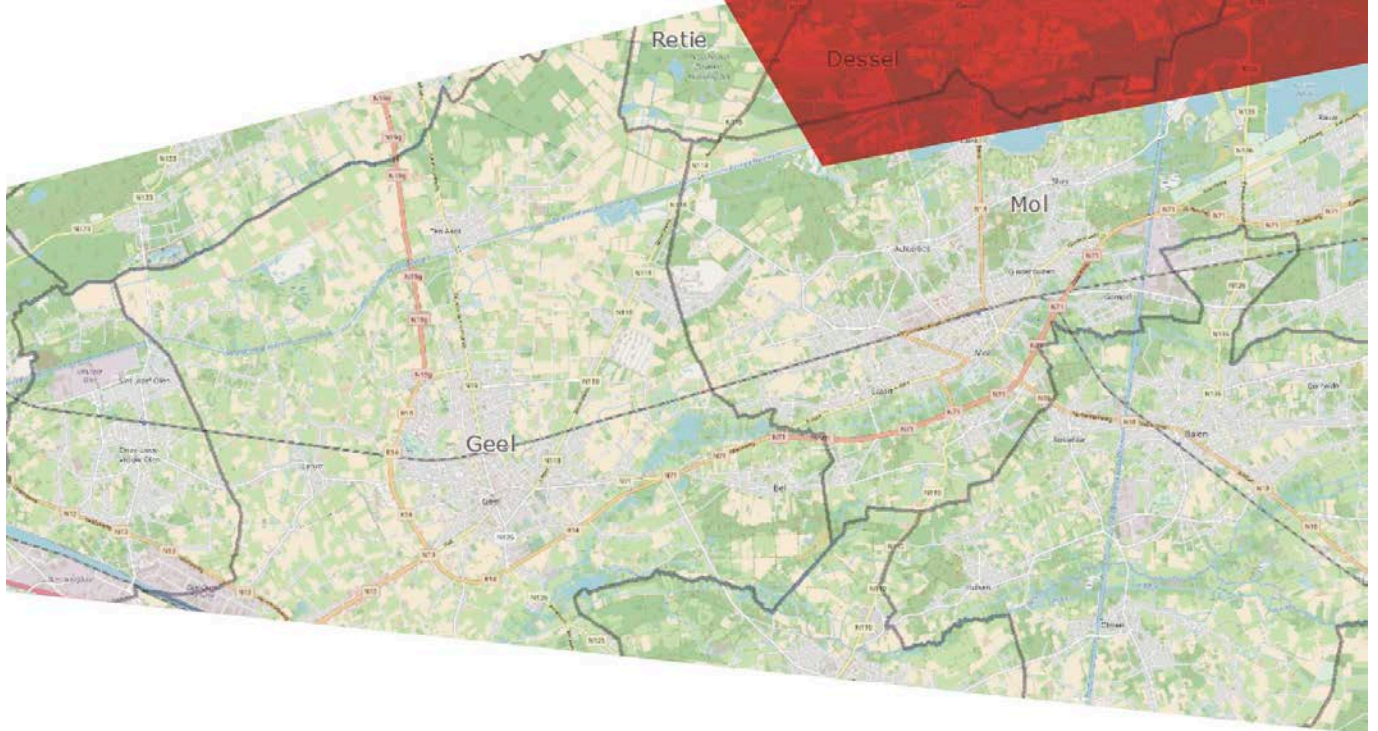




**Provincie
Antwerpen**

**PROVINCIAAL RUIMTELIJK
UITVOERINGSPLAN**

**DIENST RUIMTELIJKE PLANNING
Departement Ruimte, Erfgoed en Mobiliteit**



PRUP Wegverbinding N18 – N118 Procesnota 01

Nummer	Datum	Versie
P01_b	11/06/2018	Na Planteam 6/06/2018

Colofon



Opdrachtgever:

Provincie Antwerpen
Dienst Ruimtelijke Planning
Koningin Elisabethlei 22, 2018 Antwerpen
tel.: 03 240 66 00 fax: 03 240 66 79

Contact:

Dienst Ruimtelijke Planning (DRP)
Dienst Mobiliteit (DMOB)
Tel. DRP : 03 240 66 23
Tel. DMOB: 03 240 66 97
Ruimte@provincieantwerpen.be

Opdrachthouder:

Arcadis nv
Corda 1 - Kempische Steenweg 311/2.07
3500 Hasselt
tel.: +32 2 505 75 00

contactpersonen:

Valère Ceyssens
valere.ceyssens@arcadis.com
Lowie Steenwegen
lowie.steenwegen@arcadis.com

Projectnummer: PRUP-2016-0001

Versie: PRUP-2016-0001_procesnota_01

Planteam

- Initiatiefnemer: provincie Antwerpen - Dienst Ruimtelijke Planning – Dienst Mobiliteit
- Ruimtelijk planner: Lowie Steenwegen
- Departement Omgeving – dienst MER
- Adviesbureau Arcadis met plan-MER coördinator

Versiebeheer

Nummer	Datum	Versie
P01_a	08/05/2018	Ontwerp voor planteam
P01_b	11/06/2018	Goedkeuring door planteam

Inhoud

0.	Voorwoord	5
1.	Inleiding	6
2.	Situering planinitiatief	7
2.1.	Probleemstelling en doelstellingen	7
2.2.	Afbakening gebied.....	8
3.	Planningsproces voor ruimtelijke uitvoeringsplannen	9
3.1.	Opmaak provinciaal ruimtelijk uitvoeringsplan	9
3.2.	Opmaak plan-milieueffectrapportage (plan-MER)	9
3.3.	Procedurestappen geïntegreerd planningsproces	10
4.	Overleg, communicatie en participatietraject	13
4.1.	Actoren	13
4.2.	Overlegstructuur	13
5.	Procesverloop	17
5.1.	Participatie voorafgaand aan de opmaak van de startnota	17
5.1.1.	Ontwerpsessie met een klankbordgroep (8 Juni)	17
5.1.2.	Online enquête (Juli – September)	17
5.1.3.	Dialogmarkt: Uitdagingen en Opportuniteiten interpreteren	17
5.2.	Startnota	17
5.3.	Participatie na de opmaak van de startnota (voorjaar 2019)	17
5.4.	Vervolgstappen planproces na de publieke raadpleging	19
6.	Lijst van afkortingen	21

O. Voorwoord

De ontsluitingsstructuur in het gebied tussen Geel, Mol, Dessel en Retie verloopt momenteel zeer diffuus met verkeersleefbaarheidsproblemen in woonkernen in Geel, Mol, Dessel en Retie tot gevolg (vooral door vrachtverkeer). De opwaardering van de N118 tot een secundaire II-weg (en de afbouw van de verkeersfunctie van de N18) biedt een oplossing voor de huidige verkeersleefbaarheidsproblemen in de woonkernen van de betrokken gemeenten.

Dit planningsinitiatief onderzoekt en beoordeelt verschillende mogelijke tracés om de verbinding te realiseren. Het onderzoek moet rekening houden met andere infrastructuurprojecten zoals het onderzoek naar de wegverbinding R14-N118 (Regionale ontsluiting Geel).

Dit is de eerste versie van de procesnota. Deze procesnota en de latere versies kunnen steeds geraadpleegd worden op de website van de provincie Antwerpen.

Voor meer informatie over het planningsproces kan u terecht bij:

Provincie Antwerpen
Dienst Ruimtelijke planning
Koningin Elisabethlei 22
2018 Antwerpen

Contactpersoon:
Bart Baeten: bart.baeten@provincieantwerpen.be
Hilde Pelgrims: hilde.pelgrims@provincieantwerpen.be

Website
www.provincieantwerpen.be

1. Inleiding

Het traject voor elk planningsproces tot opmaak van een ruimtelijk uitvoeringsplan (RUP) is maatwerk en een continu proces. Omwille van de complexiteit van de verkeersafwikkeling en de samenhang tussen verschillende beslissingen, is een geïntegreerde besluitvorming noodzakelijk. Hierin worden de diverse doelstellingen, mogelijkheden en de impact van deze optimaal afgewogen. Deze aanpak leidt tot een uitvoerbaar geheel aan instrumenten. De procedure leidt tot de vaststelling van een provinciaal ruimtelijk uitvoeringsplan (PRUP). De plan-milieueffectenrapportage maakt een geïntegreerd deel uit van deze procedure.

De volledige procedure verloopt in vijf fasen die resulteren in de volgende documenten:

1. Startnota
2. Scopingnota
3. Voorontwerp PRUP en ontwerp plan-MER
4. Ontwerp PRUP en ontwerp plan-MER
5. Definitief PRUP

Het planningsproces wordt tijdens de volledige looptijd beschreven en geactualiseerd in een informatieve procesnota, waarvan dit de eerste versie is. De procesnota is een evolutief document dat tijdens het proces op regelmatige tijdstippen kan geactualiseerd worden. De meest recente versie van de procesnota is voor het publiek steeds raadpleegbaar op de website: www.provincieantwerpen.be

De procesnota is een nota die het volledige planningsproces in hoofdlijnen omschrijft, zowel hoe het proces wordt gepland, als hoe het effectief is uitgevoerd. Het rapport omvat onder meer: de verschillende (te) doorlopen processtappen; de lijst van de betrokken actoren, (advies)instanties, andere stakeholders, (formele) deskundigen; de wijze van communicatie en van participatie; de wijze waarop wordt omgegaan met de resultaten van de participatie en het verwachte besluitvormingsproces voor het voorziene plan. Deze procesnota blijft 'open' en kan in de loop van het planningsproces aangevuld worden met gewijzigde of nieuwe processtappen, stakeholders, tussentijdse beslissingen, participatiemomenten, ... De procesnota wordt op dezelfde wijze als de overige documenten aan het publiek kenbaar gemaakt. Ook telkens wanneer de procesnota aangevuld of gewijzigd is. De procesnota is een informatief document en fungeert als een soort verslaggeving van het planningsproces.

2. Situering planinitiatief

2.1. *Probleemstelling en doelstellingen*

De aanhoudende verkeersleefbaarheidsproblemen in woonkernen en de mobiliteitsstudie rond de N118 vormen de concrete aanleiding van de opmaak van het 'PRUP Wegverbinding N18 - N118'. In 2007 werd de mobiliteitsstudie rond de N118 (Vectris, 2007) opgesteld. Deze studie toonde aan dat de opwaardering van de N118 tot een secundaire II-weg (en de afbouw van de verkeersfunctie van de N18) een oplossing biedt voor de huidige verkeersleefbaarheidsproblemen in de woonkernen van de betrokken gemeenten. Daarnaast zijn een aantal bijkomende geplande ontwikkelingen (bv. Stenehei in Dessel en Kievermont in Geel) afhankelijk van een goed functionerende ontsluitingsstructuur.

Om de N118 volwaardig te laten functioneren als een secundaire II-weg (zoals bepaald in het RSPA) werd beslist om twee planningsprocessen op te starten:

1. de opmaak van een PRUP en uitvoeringsontwerp voor de verbinding van de N118 - R14 (Regionale ontsluiting van Geel). Deze verbinding zorgt voor een gebiedsgerichte oplossing voor de knelpunten over verkeersleefbaarheid in de regio (zie verder).
2. de opmaak van een PRUP en uitvoeringsontwerp voor de verbinding van de N18 – N118 Donk-Goormansdijk. Deze verbinding vormt een alternatieve route voor het zwaar verkeer waardoor de woonkernen van Dessel en Mol gespaard worden. Voor de verbinding tussen N118 en N18 in Mol en Dessel is een ontwerpend onderzoek uitgevoerd waarbij een aantal mogelijke tracés werden onderzocht op hun haalbaarheid (Arcadis, december 2015).

Het PRUP voor de wegverbinding tussen de N18 en N118 heeft als doel een verbinding te maken tussen de N118 en het primair wegennet. De nieuwe verbinding is nodig om de (verkeers)leefbaarheid in de woonkernen in de regio te verbeteren (gekoppeld aan de nodige flankerende maatregelen op lokaal niveau). De N18 is momenteel zowel voor Dessel als het noordelijke deel van Mol de belangrijkste ontsluitingsweg, maar vooral het gebruik door het zwaar vervoer legt een hypotheek op de woonkernen in Dessel en Mol. Door de aanleg van een verbinding tussen de N18 en N118 ter hoogte van Mol-Donk en Dessel-Goormansdijk wordt een alternatieve route voor het zwaar vervoer gecreëerd met het oog op de verbetering van de verkeersleefbaarheid in de woonkernen. De nieuwe verbindingsweg moet functioneren als regionale verbinding voor het vrachtverkeer tussen de N18 en de N118.

Het reeds uitgevoerde onderzoek met betrekking tot de mogelijke–tracés, kan als basis gebruikt worden maar deze opties mogen niet als limitatief beschouwd worden. Indien op basis van het onderzoek andere alternatieven aangereikt worden, moeten deze mee beoordeeld worden. De opmaak van het PRUP 'Wegverbinding N18 – N118' moet rekening houden met andere infrastructuurprojecten. Er moet o.a. afgestemd worden met het onderzoek voor de geplande wegverbinding R14 - N118 (regionale ontsluiting Geel). Tevens moeten alle relevante actoren (politici, administraties, het maatschappelijk middenveld, actiecomités, burgers, bedrijven,...) bij het planningsproces betrokken worden.

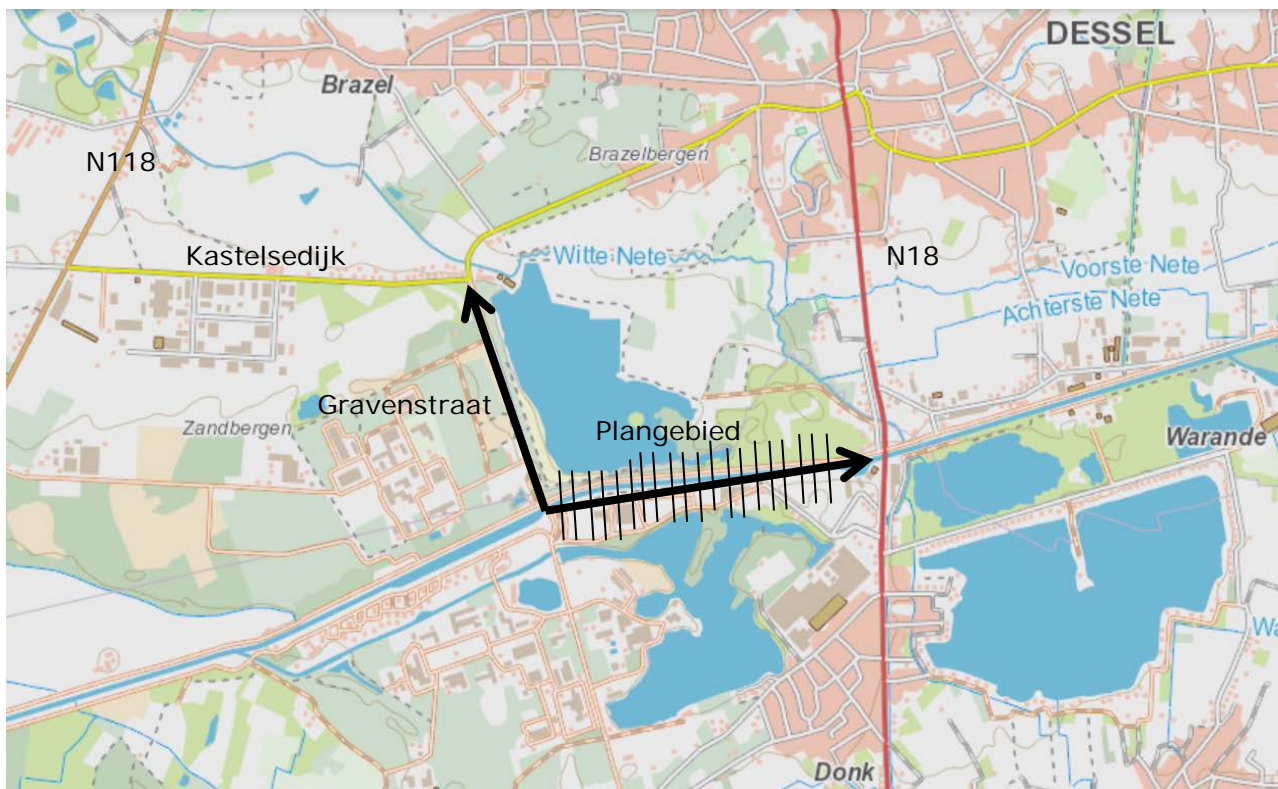
Binnen het kritisch pad van acties werd bepaald dat de Regionale ontsluiting van Geel een voorwaarde is om de verbinding tussen de N18 - N118 Donk - Goormansdijk te kunnen realiseren.

- Voor de locatie van de nieuwe verbindingsweg tussen de N18 - N118 werd reeds een ontwerpend onderzoek uitgevoerd waarbij verschillende alternatieven werden onderzocht.
- Een van de mogelijke alternatieven is om ter hoogte van de terreinen van VITO en Sibelco, bij het kanaal Bocholt-Herentals, een nieuwe verbindingsweg aan te leggen. Deze nieuwe weg vormt een alternatieve route voor het zwaar verkeer waardoor de woonkernen van Dessel en Mol gespaard worden.

- Indien de nieuwe verbindingsweg VITO-gronden in beslag neemt en zo mogelijk een verdere uitbouw van de organisatie belemmert, gaat de provincie eveneens op zoek naar een alternatieve locatie voor de kantoren van het VITO. Dit kan resulteren in de opmaak van een PRUP 'VITO'.

2.2. Afbakening gebied

Het plangebied is gelegen ten noorden van de kern Donk aan de oevers van het kanaal Bocholt-Herentals. Meer gedetailleerd tussen de aantakking van de N18 en de Gravenstraat die verbonden wordt met de Kastelsedijk.



Een concrete afbakening wordt later bepaald.

3. Planningsproces voor ruimtelijke uitvoeringsplannen

3.1. Opmaak provinciaal ruimtelijk uitvoeringsplan

Het planproces voor de opmaak van een nieuw provinciaal ruimtelijk uitvoeringsplan (PRUP) en plan-MER wordt uitgevoerd overeenkomstig het nieuwe decreet betreffende de integratie van effectbeoordelingen in het planningsproces voor ruimtelijke uitvoeringsplannen¹ (in werking sedert 1 mei 2017) en respectievelijke uitvoeringsbesluiten.²

Door het geïntegreerde onderzoek naar de milieueffecten wordt de haalbaarheid en wenselijkheid van de mogelijke scenario's/alternatieven onderzocht en kunnen het plangebied of de planopties nog bijgestuurd worden. In het PRUP worden een aantal bestemmingswijzigingen juridisch vastgelegd. Nadat het ruimtelijk uitvoeringsplan definitief vastgesteld en gepubliceerd is, kunnen de nodige omgevingsvergunningen aangevraagd worden.

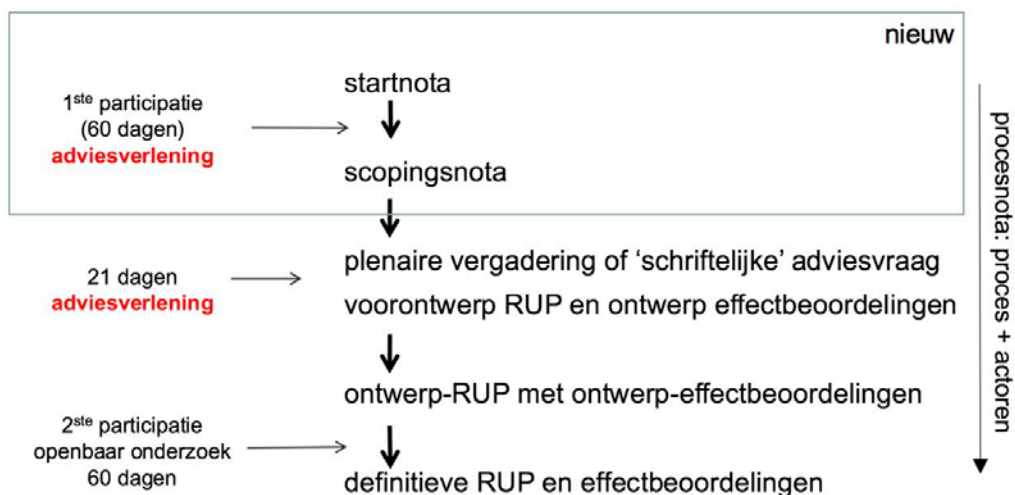
In het planningsproces worden inspraak en adviesverlening op verschillende momenten voorzien. Tijdens het proces is er een raadpleging met participatiemoment. Het ontwerp van PRUP wordt onderworpen aan een openbaar onderzoek.

3.2. Opmaak plan-milieueffectrapportage (plan-MER)

Het planinitiatief (PRUP) moet voldoen aan de verplichtingen van de plan-milieueffectrapportage. Mogelijk volstaat een screening van de milieueffecten en moet er geen volledig plan-MER opgesteld worden. Dit zal duidelijk worden tijdens het onderzoek. Tijdens het milieueffectenonderzoek krijgen de adviesinstanties, besturen, middenveld en het publiek meermaals de gelegenheid om te adviseren, inspraakreacties te geven of bezwaren en opmerkingen in te dienen. Een meer inhoudelijke beschrijving van het milieueffectenonderzoek van het plan en de mogelijke alternatieven zal opgenomen worden in de start- en/of scopingnota.

¹ Decreet van 1 juli 2016 tot wijziging van de regelgeving voor ruimtelijke uitvoeringsplannen teneinde de planmilieueffectrapportage en andere effectbeoordelingen in het planningsproces voor ruimtelijke uitvoeringsplannen te integreren door wijziging van diverse decreten (BS 19/08/2016)

² Besluit van de Vlaamse Regering van 17 februari 2017 betreffende het geïntegreerde planningsproces voor ruimtelijke uitvoeringsplannen, planmilieueffectrapportage, ruimtelijke veiligheidsrapportage en andere effectbeoordelingen (BS 28/03/2017).



3.3. Procedurestappen geïntegreerd planningsproces

De verschillende stappen van de procedure voor het doorlopen van een geïntegreerd planningsproces voor de opmaak en goedkeuring van een provinciaal ruimtelijk uitvoeringsplan (PRUP) worden hieronder opgesomd. De nodige stappen voor het milieueffectenonderzoek zijn geïntegreerd in de procedure. De procedure bevat in hoofdlijnen volgende stappen in het kader van de vaststelling van het PRUP.

In een eerste fase wordt een **procesnota** en een **startnota** opgemaakt.

De startnota bevat in functie van de opmaak van het PRUP volgende gegevens:

- Een beschrijving en verduidelijking van de doelstellingen van het PRUP.
- Een afbakening van de gebieden waarop het PRUP betrekking heeft.
- Een beknopte beschrijving van de alternatieven die voor (delen van) het plan worden overwogen. De voor- en nadelen worden daarin beknopt beschreven.
- De relatie met het RSV en andere relevante beleidsplannen.

De startnota bevat volgende MER-gerelateerde onderdelen:

- Een beknopte beschrijving van de alternatieven die voor (delen van) het plan worden overwogen. De voor- en nadelen worden beknopt beschreven.
- Een beschrijving van de reikwijdte en het detailleringsniveau van het op te maken milieueffectenonderzoek
- Een beschrijving van de te onderzoeken effecten en van de inhoudelijke aanpak van de effectbeoordelingen, met inbegrip van de methodologie. Hier wordt aangeduid of een screening van de milieueffecten kan volstaan, dan wel dat een volwaardig plan-MER opgesteld moet worden.
- De impact of het effect dat het planningsproces kan hebben op mens of milieu in een ander gewest, land of op gebieden die onder de federale bevoegdheid vallen.

Hierover wordt een publieke **raadpleging** georganiseerd. De startnota wordt voorgelegd aan de bevolking, de besturen en aan de adviesinstanties. Zij kunnen een inbreng doen met betrekking tot elk van deze onderdelen.

Op basis van de inspraakreacties en adviezen wordt een **scopingnota** opgemaakt. De scopingnota bevat dezelfde PRUP-onderdelen als de startnota, maar wordt verder uitgewerkt en bouwt voort op de uitgebrachte adviezen en het resultaat van de participatie naar aanleiding van de startnota. De scopingnota bevat dezelfde MER-onderdelen als de startnota, maar beschrijft welke effectbeoordelingen moeten worden uitgevoerd en de wijze waarop dit onderzoek gevoerd wordt. Door de opname van een lid van de dienst MER in het planteam, wordt de kwaliteit van de inhoudsafbakening van het plan-MER verzekerd. De scopingnota bevat aldus de beslissing over:

- De reikwijdte, het detailleringsniveau en de inhoudelijke aanpak van het plan-MER, met inbegrip van de methodologie.
- De eventuele bijzondere richtlijnen voor het opstellen van het plan-MER.
- De goedkeuring van de voorgestelde opstellers van het plan-MER.

Voor de opmaak van deze scopingnota wordt rekening gehouden met de adviezen en het resultaat van de participatie en de adviezen naar aanleiding van de startnota. Deze scopingnota kan tijdens het verdere planningsproces aangevuld worden.

In een volgende fase wordt het iteratief planningsproces doorlopen met inbegrip van opmaak PRUP en plan-MER.

Het **voorontwerp PRUP** wordt opgemaakt op basis van de tot stand gekomen informatie. Samen met het voorontwerp PRUP wordt ook een uitgewerkt ontwerp van de beschrijving van de milieueffecten voorgelegd. (plan-MER Screening).

Het voorontwerp PRUP met inbegrip van een ontwerp van milieueffecten worden voor advies overgemaakt aan de adviesinstanties. Voor het voorgenomen PRUP wordt een **plenaire vergadering** voorzien. Het voorontwerp PRUP maakt nog niet het voorwerp uit van een raadpleging van de bevolking, dit gebeurt pas na de voorlopige vaststelling van het ontwerp PRUP.

Een voorontwerp PRUP bevat reeds alle onderdelen die het uiteindelijke PRUP moet bevatten conform de voorgeschreven wettelijke bepalingen.

Op basis van de plenaire vergadering wordt het ontwerp PRUP opgemaakt met oog op voorlopige vaststelling.

Het **ontwerp PRUP** wordt vervolgens voorlopig vastgesteld door de provincieraad en wordt met inbegrip van het ontwerp van plan-MER (screening) onderworpen aan een **openbaar onderzoek** in elke gemeente waarop het PRUP of de effectbeoordeling geheel of gedeeltelijk betrekking heeft. Ook wordt opnieuw voorzien in advisering door de adviesinstanties en besturen.

Er zijn reacties mogelijk zowel over de inhoud van het ontwerp plan-MER (screening) als de inhoud van het ontwerp PRUP. Ook is het mogelijk om te reageren op de keuze die in het ontwerp PRUP wordt gemaakt tussen de verschillende alternatieven voor de ontsluiting.

De provinciale commissie voor ruimtelijke ordening (PROCORO) bundelt en coördineert alle adviezen, opmerkingen en bezwaren en brengt zelf ook een gemotiveerd advies uit.

Het ontwerp PRUP en ontwerp plan-MER (screening) worden voor zover nodig aangepast op basis van de behandeling van adviezen, opmerkingen en bezwaren uitgebracht tijdens het openbaar onderzoek.

De dienst MER beoordeelt finaal de kwaliteit van het definitieve plan-MER (screening) en toetst dit aan de inhoud van de scopingnota en de decretale inhoudelijke vereisten. Daarbij wordt rekening gehouden met de tijdens het openbaar onderzoek geformuleerde adviezen, opmerkingen en bezwaren.

Het PRUP wordt **definitief vastgesteld** door de provincieraad.

Wijzigingen ten opzichte van het ontwerp PRUP zijn slechts mogelijk als ze gebaseerd zijn op of voortvloeien uit het openbaar onderzoek of de uitgebrachte adviezen, ook met betrekking tot de effectbeoordelingen en de beoordeling hiervan door de dienst MER.

4. Overleg, communicatie en participatietraject

4.1. Actoren

Gezien de aard, context en complexiteit van de wegverbinding N18 – N118 en het voorgenomen planningsinitiatief zijn vele actoren betrokken. Hierbij een overzicht van de actoren en belanghebbenden bij het voorgenomen planningsinitiatief.

Besturen

- Deputatie en provincieraad provincie Antwerpen
- Stad Geel
- Betrokken gemeenten Mol, Dessel, Retie

Administraties

- Vlaamse overheid – Departement Omgeving
 - Gebiedsontwikkeling, omgevingsplanning en -projecten
 - Partnerschappen met besturen en maatschappij
 - Beleidsontwikkeling en juridische ondersteuning
 - Gebiedsontwikkeling, omgevingsplanning en -projecten - sub entiteit bevoegd voor milieueffectrapportage
 - Vlaams planbureau voor de omgeving (VPO)
- Vlaamse overheid - Departement Mobiliteit en Openbare Werken (MOW)
- Vlaamse overheid - Agentschap Wegen en Verkeer – Antwerpen
- Vlaamse overheid - Vlaamse Instelling voor Technologisch Onderzoek (VITO)
- Vlaamse overheid - Departement Landbouw en Visserij (DLV)
- Vlaamse overheid - Vlaamse Landmaatschappij (VLM)
- Vlaamse overheid - Instituut voor Natuur en Bos Onderzoek (INBO)
- Vlaamse overheid - Vlaamse Milieumaatschappij (VMM)
- Vlaamse overheid - Agentschap Innoveren en Ondernemen
- Vlaamse overheid - Agentschap voor Natuur en Bos (ANB)
- Vlaamse overheid – Waterwegen en Zeekanaal nv
- Vlaamse overheid - De Lijn
- Infrabel

Adviesraden

Middenveldorganisaties

Bedrijven

Bevolking

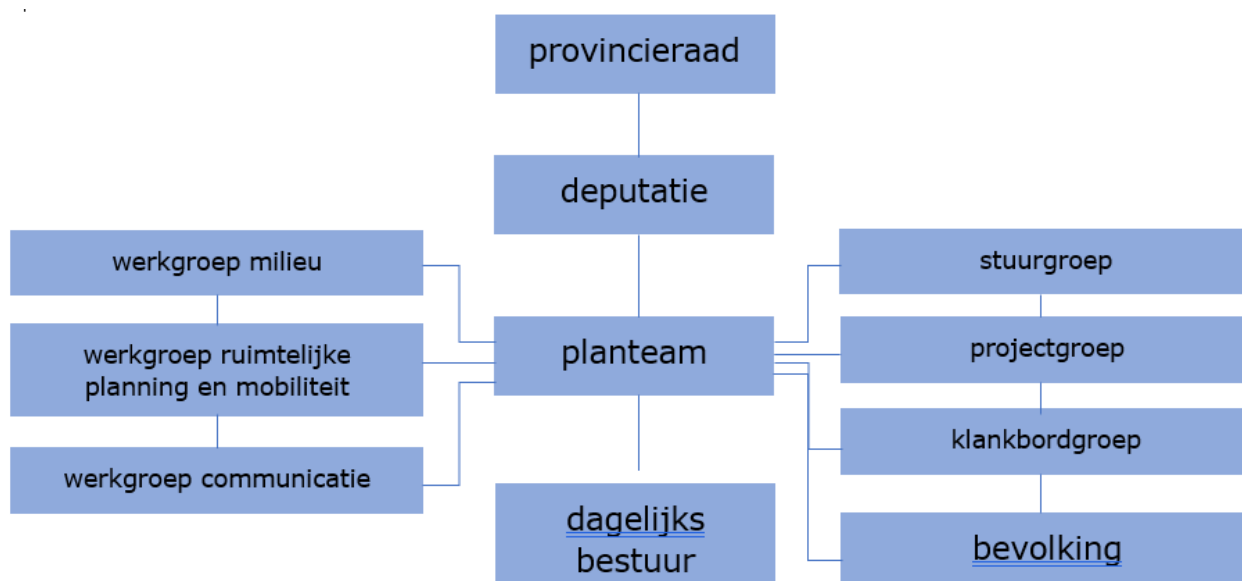
4.2. Overlegstructuur

Deputatie

De deputatie van de provincie Antwerpen is initiatiefnemer van het plan, voorziet de nodige (tussentijdse) besluitvorming, staat in voor de adviesbevraging en de raadpleging van de bevolking en bereidt de besluitvorming in de provincieraad voor.

Provincieraad

De provincieraad stelt het ontwerp PRUP voorlopig vast. Na het openbaar onderzoek en de verwerking van de opmerkingen, bezwaren en adviezen neemt de provincieraad een definitieve beslissing over het PRUP (definitieve vaststelling).



Planteam

Het planteam is de motor binnen het geïntegreerde planningsproces voor het PRUP. Het planteam voert het geïntegreerde planningsproces, begeleidt de verschillende onderzoeken, integreert de tussentijdse resultaten in het planningsproces en zorgt voor een continue kwaliteitsbewaking. Concreet staat het planteam onder meer in voor:

- Realiseren van een geïntegreerd planningsproces met integratie van processen en inhoud. Dit betekent enerzijds een effectieve procedurele integratie en anderzijds een organisatorische aanpak dat geïntegreerd werken faciliteert.
- Realiseren van en garant staan voor de wisselwerking en integratie tussen drie deelprocessen, met name het planningsproces, de effectbeoordelingen (doorwerkingen) en het participatieproces (draagvlak) zodat deze in het geïntegreerde planningsproces continu met elkaar interfereren. Het planteam staat in voor het regisseren van deze onderlinge beïnvloeding.
- Garanderen dat met de resultaten van de effectbeoordelingen (onder andere onderzoek naar de milieu-effecten) rekening gehouden wordt.
- De opmaak, begeleiding en openbaar maken van specifieke documenten:
 - Procesnota (incl. evolutieve versies)
 - Startnota
 - Scopingnota (incl. evolutieve versies)
 - Ontwerp RUP en effectbeoordelingen
 - Definitief RUP en effectbeoordelingen
- Coördinatie en sturing van raadplegingen en openbaar onderzoek:
 - Raadpleging over de startnota van adviesraden, publiek, adviesinstanties, gemeenten en provincies
 - Verwerking van resultaten raadpleging en adviezen in een scopingnota
 - Openbaar onderzoek van ontwerp PRUP en ontwerp effectbeoordelingen
- Coördinatie en organisatie van participatiemomenten (bijvoorbeeld infomarkt) en opmaak verslag participatiemomenten.

De deputatie heeft op 12/04/2018 de samenstelling van het planteam voor het PRUP 'Wegverbinding N18-N118' goedgekeurd:

- Dienst Mobiliteit van de provincie Antwerpen (Bart Baeten): niet decretaal verplicht
- Dienst Ruimtelijke Planning van de provincie Antwerpen (Hilde Pelgrims): niet decretaal verplicht
- Dienst MER (Peter Beusen): decretaal verplicht
- Erkend ruimtelijke planner (Lowie Steenwegen): decretaal verplicht
- Erkend MER-coördinator (Frank Van Daele): niet decretaal verplicht

Het planteam bestaat uit een aantal functies en diensten die belangrijk zijn in het proces. De leden zijn niet nominatief aangewezen. Dit wil zeggen dat personen bij afwezigheid vervangen kunnen worden of dat bijkomende personen kunnen worden afgevaardigd als dit aangewezen is op basis van de noodwendigheden van het planningsproces

Het planteam komt op regelmatige basis samen in kader van de voortgang van het planningsproces en de procedurestappen.

Stuurgroep

De stuurgroep is samengesteld uit vertegenwoordigers van besturen die betrokken zijn in het planningsproces van de wegverbinding N18 – N118.

- Provinciebestuur Antwerpen
- Stad Geel
- Gemeente Mol
- Gemeente Dessel
- Gemeente Retie
- IOK
- Vlaamse Overheid – departement Omgeving
- AWW - MOW

Projectgroep

De projectgroep is een ambtelijk overlegorgaan van de partijen die betrokken zijn in het planningsproces van de wegverbinding N18 – N118.

Samenstelling:

- De dossierbeheerders van de lokale besturen van de Stad Geel en de gemeenten Mol, Dessel en Retie
- De dossierbeheerders van de Provincie Antwerpen
- De dossierbeheerders van de betrokken Vlaamse overheidsdiensten

Klankbordgroep

De klankbordgroep is een panel waarin vertegenwoordigers van het maatschappelijk middenveld zijn opgenomen. De concrete samenstelling wordt later bepaald. De concrete voorstellen worden getoetst aan de lokale kennis. In deze groep kan gepeild worden naar het maatschappelijk draagvlak van de concrete acties en voorstellen.

Werkgroepen

Werkgroepen zijn informele vergaderingen van deskundigen die technische dossiers bespreken. De werkgroepen worden samengesteld wanneer nodig.

Adviesinstanties

De initiatiefnemer organiseert in samenwerking met het planteam en deskundigen op ad hoc basis een breed administratief overleg over de inhoud van specifieke onderzoeksrapporten. Uiteraard worden de reglementair voorziene adviesinstanties ook geconsulteerd op de decretaal voorziene momenten. Daarnaast wordt tijdens het planningsproces bilateraal overleg voorzien waar wenselijk of nuttig.

Bevolking

De ruime bevolking en geïnteresseerden worden geïnformeerd en geconsulteerd. Er wordt voorzien in inspraak en consultatie van het publiek. Het publiek wordt op regelmatige tijdstippen geïnformeerd via pers en communicatiemomenten (bijv. infomarkt), in het bijzonder tijdens publieke raadplegingen en het openbaar onderzoek.

Algemeen overzicht van het ontwerp van het indicatieve tijdsplan per fase

Fase	streefdata	stap
Fase 1	april 2018	Opmaak procesnota
	mei 2018	Stuurgroep
	juni 2018	Klankbordgroep
	juli-september	Online bevraging
	najaar 2018	Projectgroep / Klankbordgroep Dialogmarkt voor startnota
		Opmaak Startnota
	voorjaar 2019	Stuurgroep
Raadpleging bevolking en adviesvraag overheden over startnota		
Fase 2	zomer 2019	Opmaak en publicatie scopingnota
Fase 3	winter 2019-20	Opmaak voorontwerp PRUP en ontwerp effectenrapporten
	voorjaar 2020	Adviesvraag en plenaire vergadering (enkel overheden)
	zomer 2020	Voorlopige vaststelling ontwerp PRUP
Fase 4	herfst 2020	Openbaar onderzoek ontwerp PRUP en ontwerp effectenrapport (bevolking en overheden)
Fase 5	winter 2020-21	Definitieve vaststelling PRUP

5. Procesverloop

In overleg met meerdere betrokken actoren (planteam, stuurgroep, werkgroep, bilateraal overleg) worden de startnota en procesnota opgemaakt en aangepast. Voorafgaand aan het opstellen van de startnota wordt het publiek en de betrokken actoren bevroegd en geraadpleegd.

5.1. *Participatie voorafgaand aan de opmaak van de startnota*

Dit participatieproces wordt georganiseerd om voldoende input te verwerven voor een volledige opmaak van de startnota. Er wordt gepeild naar de scenario's en de alternatieven, aandachtspunten en onderzoek elementen. Dit overleg is een belangrijke voorwaarde om zekerheid te verwerven dat het planproces zich niet louter baseert op de resultaten van het eerder gevoerde ontwerp onderzoek naar de verbinding N18 – N118. Iedereen wordt gehoord, alle invalshoeken zijn waardevol.

5.1.1. **ONTWERPSESSIE MET EEN KLANKBORDGROEP (8 JUNI)**

Het ontwerp van communicatie- en participatieplan wordt getoetst en besproken met de klankbordgroep. Belangrijke aandachtspunten zijn de thema's, het betrekken van de stakeholdergroepen en het bespreken van aanpak en output van de enquête bevraging.

5.1.2. **ONLINE ENQUÊTE (JULI – SEPTEMBER)**

De online enquête is gericht op het bereiken en deelnemen van een breed publiek. De enquête wordt bekend gemaakt via digitale media en communicatiekanalen van de provincie en van de stad en gemeenten. De enquête is gericht op informeren en participeren.

5.1.3. **DIALOGOMARKT: UITDAGINGEN EN OPPORTUNITEITEN INTERPRETEREN**

De dialoogmarkt is open voor ieder die op een meer actieve wijze wil participeren. Tijdens de markt worden de resultaten van de online bevraging gepresenteerd en besproken. Het proces is gericht op het verzamelen van input op een co-creatieve manier. Het resultaat geeft voeding aan de concrete inhoud van de startnota (scenario's, alternatieven,...).

De dialoogmarkt wordt aangekondigd via de communicatiekanalen van de betrokken gemeenten (gemeentelijk infoblad, de website,...) en van de provincie Antwerpen (website, Nieuwsbrief Ruimte, persbericht ...).

5.2. *Startnota*

De startnota wordt opgesteld na het afronden van de eerste informatieronde.

5.3. *Participatie na de opmaak van de startnota (voorjaar 2019)*

De startnota en de procesnota worden aan de bevolking, de adviesinstanties, de gemeenten, en de adviesraden (PROCORO) voorgelegd met de vraag suggesties of adviezen te formuleren. Er wordt een terinzagelegging voorzien met een inspraaktermijn van 60 dagen. De periode van raadpleging en advies is voorzien in de het voorjaar van 2019.

Er wordt een informatie- en participatiemoment (infomarkt) voorzien gedurende deze periode. Hiervan wordt een verslag opgemaakt en publiek gemaakt. Het publiek wordt uitgenodigd om inspraak te geven op het planvoornemen en het vooropgesteld onderzoek.

Volgens het Besluit van de Vlaamse regering van 17/02/2017³ worden volgende administratieve instanties verplicht om advies gevraagd:

- Vlaamse overheid - Departement Omgeving –
 - Gebiedsontwikkeling, omgevingsplanning en -projecten (voormalig departement Ruimte Vlaanderen (RV));
 - Partnerschappen met besturen en maatschappij (voormalig departement Ruimte Vlaanderen (RV));
 - Gebiedsontwikkeling, omgevingsplanning en -projecten – sub entiteit bevoegd voor milieueffectrapportage (voormalig departement LNE, dienst MER)
 - Beleidsontwikkeling en juridische ondersteuning (voormalig departement Ruimte Vlaanderen);
 - Vlaams planbureau voor de omgeving (VPO) (voormalig Departement LNE, Afdeling Land en Bodembescherming, Ondergrond, Natuurlijke Rijkdommen (ALBON));
- Vlaamse overheid - Departement Mobiliteit en Openbare Werken
- Vlaamse overheid - Agentschap Wegen en Verkeer
- Vlaamse overheid - Departement Landbouw en Visserij
- Vlaamse overheid - Agentschap voor Natuur en Bos
- Vlaamse overheid - Vlaamse Milieumaatschappij
- Provincie Antwerpen - dienst integraal waterbeleid
- Vlaamse overheid - Agentschap Innoveren en Ondernemen

De gemeenten (Geel, Mol, Retie, en Dessel) en de Provinciale Commissie voor Ruimtelijke Ordening (PROCORO) worden eveneens om advies gevraagd.

De nota's kunnen digitaal en analoog geraadpleegd worden.

Digitaal: Website van de bevoegde overheid provincie Antwerpen: www.provincieantwerpen.be (zoek op PRUP Wegverbinding N18 – N118)

Analoog:

- Provincie Antwerpen – dienst ruimtelijke planning, Provinciehuis aan de Singel (PAS), Desguinlei 100 te Antwerpen (tel. 03/2406623) (vanaf eind oktober 2018 verhuis naar Provinciehuis, Elisabethlei 22, 2018 Antwerpen)
- De gemeenten:
 - Stad Geel: Werft 20, 2440 Geel, tel.: 014 56 60 00, e-mail: info@geel.be
 - Gemeente Mol: Molenhoekstraat 2, 2400 Mol, tel.: 014 33 08 30, e-mail: ro@gemeentemol.be
 - Gemeente Dessel: Afdeling Grondgebiedzaken, Hannekestraat 1, Dessel, tel.: 014 38 99 20, e-mail: technisch@dessel.be
 - Gemeente Retie: dienst Grondgebiedzaken, Markt 1, Retie, tel.: 014 38 92 52, e-mail: omgeving@retie.be

³ Besluit van de Vlaamse Regering van 17/02/2017 betreffende het geïntegreerde planningsproces voor ruimtelijke uitvoeringsplannen, planmilieueffectrapportage, ruimtelijke veiligheidsrapportage en andere effectbeoordelingen. Artikel 7 van dit besluit bepaalt : “De instanties waaraan de bevoegde overheid conform artikel 2.2.7, § 2, eerste lid, 4°, artikel 2.2.12, § 2, eerste lid, 4°, artikel 2.2.18, § 2, eerste lid, 4°, artikel 2.2.9, eerste lid, artikel 2.2.14, eerste lid, en artikel 2.2.20, eerste lid, van de Vlaamse Codex Ruimtelijke Ordening advies vraagt over de startnota respectievelijk over het voorontwerp van ruimtelijk uitvoeringsplan en, in voorkomend geval, over de ontwerpen van planmilieueffectrapport, ruimtelijk veiligheidsrapport en andere verplicht voorgeschreven of gemaakte effectbeoordelingsrapporten, worden aangewezen in de bijlage 1 die bij dit besluit is gevoegd.”

Gedurende de publieke raadpleging (60 dagen) kan iedereen de teksten inkijken en schriftelijk opmerkingen overmaken. Opmerkingen kunnen per aangetekend schrijven aan de provincie Antwerpen bezorgd worden of tegen ontvangstbewijs afgegeven worden op:

- Provincie Antwerpen, Koningin Elisabethlei 22; 2018 Antwerpen)
- Gemeentebestuur stad Geel: Klantencentrum grondgeboden zaken, Werft 20, 2440 Geel
- Gemeentebestuur Mol: 't Getouw, Dienst ruimtelijke ordening (eerste verdieping), Molenhoekstraat 2, Mol
- Gemeentebestuur Dessel: Afdeling Grondgebiedzaken, Hannekestraat 1, Dessel
- Gemeentebestuur Retie: dienst Grondgebiedzaken, Markt 1, Retie

De opmerkingen kunnen ook digitaal verzonden worden via het e-mailadres: ruimte@provincieantwerpen.be

5.4. Vervolgstappen planproces na de publieke raadpleging

Opmaak scopingnota

Op basis van de publieke raadpleging en adviezen wordt een scopingnota opgemaakt en openbaar gesteld. De resultaten van de raadpleging (zowel publiek als adviesinstanties en adviesraden) worden door het planteam besproken en verwerkt in een scopingnota. De startnota evolueert in feite naar een scopingnota. Deze scopingnota bepaalt de te onderzoeken ruimtelijke aspecten en geeft aan welke effectbeoordelingen en andere ondersteunende studies moeten gebeuren, welke methoden hierin gebruikt zullen worden, welke alternatieven onderzocht zullen worden, hoe het onderzoek afgestemd wordt op de effectanalyse, hoe het plan evolueert op basis van de onderzoeken enzovoort.

Opmaak voorontwerp provinciaal ruimtelijk uitvoeringsplan (PRUP) en ontwerp van effectrapporten

Na de opmaak en het openbaar maken van de scopingnota vervolgt het planteam het geïntegreerd en iteratief planningsproces. Hierbij wordt het plan verder uitgewerkt samen met de effectbeoordelingen en eventuele andere onderzoeken die relevant worden geacht.

→ Gedurende dit iteratieve planningsproces kan het planteam zowel de scopingnota als de procesnota wijzigen. De eventuele nieuwe versies van deze nota's zijn openbaar raadpleegbaar.

Plenaire vergadering over voorontwerp PRUP en ontwerp effectrapporten

Tijdens de plenaire vergadering wordt het voorontwerpplan met de resultaten van de uitgevoerde effectbeoordelingen besproken met de adviesinstanties en betrokken besturen.

→ De adviesinstanties krijgen formeel de mogelijkheid om hun advies schriftelijk uit te brengen vooraleer over de voorlopige vaststelling wordt beslist.

Voorlopige vaststelling ontwerp PRUP

Nadat het ontwerpplan en effectbeoordelingen door het planteam worden afgewerkt op basis van het afgelegde planningsproces, de adviezen van adviesinstanties en/of resultaten van de plenaire vergadering, wordt dit voorgelegd aan de provincieraad om het ontwerpplan voorlopig vast te stellen.

Openbaar onderzoek ontwerp PRUP

Het voorlopig vastgestelde ontwerpplan en de bijhorende ontwerp effectbeoordelingen zijn voorwerp van een openbaar onderzoek. Het openbaar onderzoek heeft als doel de bevolking de mogelijkheid te geven zich te kunnen uitspreken over het voorliggende ontwerpplan en de ontwerp-effectbeoordelingen.

→ Het openbaar onderzoek duurt 60 dagen. De resultaten van het openbaar onderzoek (adviezen, opmerkingen en bezwaren) worden verwerkt door de provinciale commissie voor ruimtelijke ordening (PROCORO). Het planteam zal nagaan in hoeverre er op basis van de resultaten van het openbaar onderzoek wijzigingen aan zowel het PRUP als de uitgevoerde effectbeoordelingen noodzakelijk zijn.

Definitieve vaststelling definitief PRUP

Het ontwerp PRUP en de effectbeoordelingen worden, na de eventueel noodzakelijke aanpassingen, door het planteam definitief op inhoud en kwaliteit beoordeeld en afgewerkt. Het planteam houdt hierbij rekening met de adviezen, opmerkingen en bezwaren uit het openbaar onderzoek. De bevoegde dienst voor milieueffectrapportage (dienst MER) beoordeelt finaal de kwaliteit van het definitief plan-MER. De ruimtelijk planner ondertekent het RUP. Vanaf dat moment zijn de effectrapportages inhoudelijk definitief afgerond en is het RUP klaar voor de verdere politieke besluitvorming.

De provincieraad stelt het provinciaal RUP definitief vast, waarna het wordt overgemaakt aan de Vlaamse regering. Indien deze het PRUP niet schorst of vernietigt wordt het vervolgens gepubliceerd in het Belgisch Staatsblad waarna het na 14 dagen in werking treedt.

6. Lijst van afkortingen

- GECORO: gemeentelijke commissie voor ruimtelijke ordening
- MB: ministerieel besluit
- MER: milieueffectrapport
- m.e.r.: milieueffectrapportage
- PROCORO: provinciale commissie voor ruimtelijke ordening
- PRUP: provinciaal ruimtelijk uitvoeringsplan
- RSV: ruimtelijk structuurplan Vlaanderen
- RUP: ruimtelijk uitvoeringsplan
- VITO: Vlaamse Instelling voor Technologisch onderzoek
- VMM: Vlaamse Milieumaatschappij