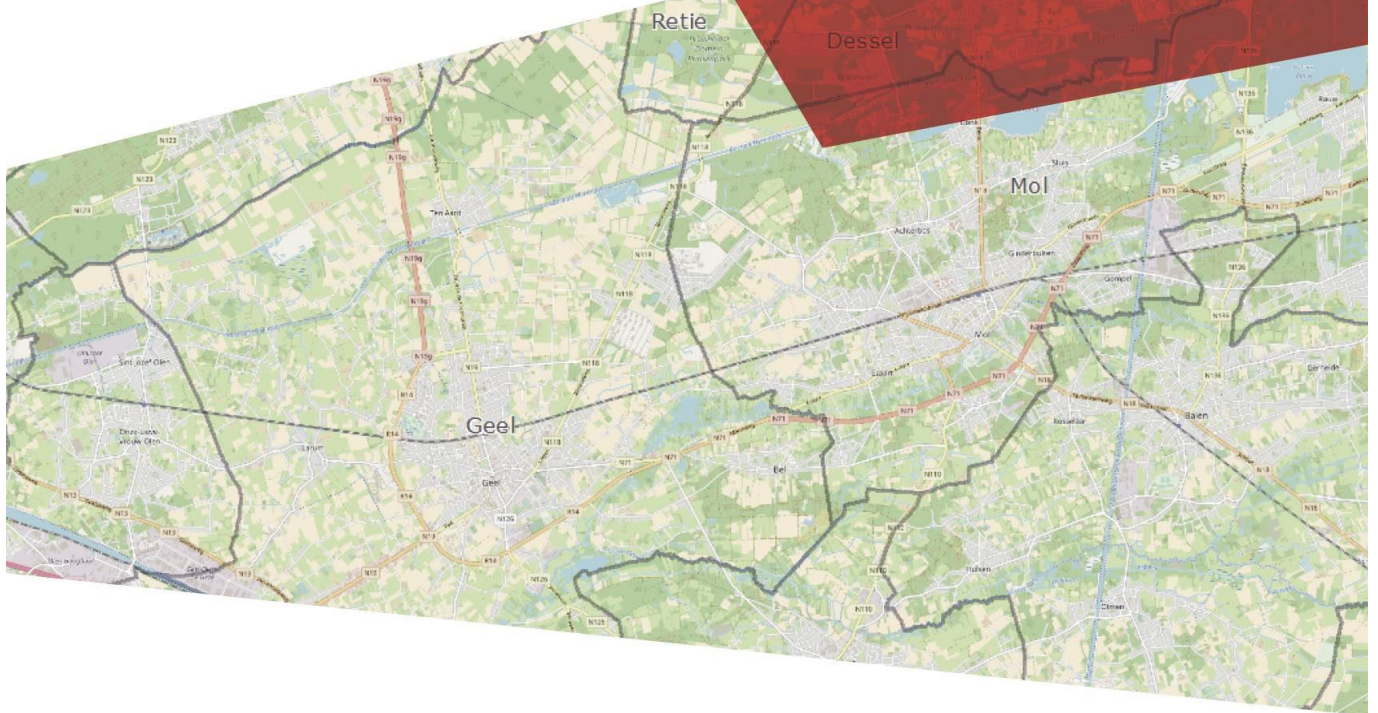




**Provincie  
Antwerpen**

**PROVINCIAAL RUIMTELIJK  
UITVOERINGSPLAN**

**DIENST RUIMTELIJKE PLANNING  
Departement Ruimte, Erfgoed en Mobiliteit**



## PRUP Regionale ontsluiting van Geel Procesnota 01

Nummer	Datum	Versie
P01_b	11/06/18	Na Planteam 6/06/2018

## Colofon



### Opdrachtgever:

Provincie Antwerpen  
Dienst Ruimtelijke Planning  
Koningin Elisabethlei 22, 2018 Antwerpen  
tel.: 03 240 66 00 fax: 03 240 66 79

### contactpersonen:

Bart Baeten  
bart.baeten@provincieantwerpen.be  
Hilde Pelgrims  
hilde.pelgrims@provincieantwerpen.be

### Opdrachthouder:

Arcadis nv  
Corda 1 - Kempische Steenweg 311/2.07  
3500 Hasselt  
tel.: +32 2 505 75 00

### contactpersonen:

Valère Ceysens  
valere.ceysens@arcadis.com  
Lowie Steenwegen  
lowie.steenwegen@arcadis.com

Projectnummer: PRUP-2016-0001

Versie: PRUP-2016-0001\_procesnota\_01

## Planteam

- Initiatiefnemer: provincie Antwerpen - Dienst Ruimtelijke Planning – Dienst Mobiliteit
- Ruimtelijk planner: Lowie Steenwegen
- Departement Omgeving – dienst MER
- Adviesbureau Arcadis met plan-MER coördinator

## Versiebeheer

<b>Nummer</b>	<b>Datum</b>	<b>Versie</b>
P01_a	08/05/2018	Ontwerp voor planteam
P01_b	11/06/2018	Goedkeuring door planteam

## Inhoud

0.	Voorwoord .....	5
1.	Inleiding .....	6
2.	Situering planinitiatief .....	7
<b>2.1.</b>	<b>PROBLEEMSTELLING EN DOELSTELLINGEN .....</b>	<b>7</b>
<b>2.2.</b>	<b>AFBAKENING GEBIED .....</b>	<b>8</b>
3.	Planningsproces voor ruimtelijke uitvoeringsplannen .....	9
<b>3.1.</b>	<b>OPMAAK PROVINCIAAL RUIMTELIJK UITVOERINGSPLAN .....</b>	<b>9</b>
<b>3.2.</b>	<b>OPMAAK PLAN-MILIEUEFFECTRAPPORTAGE (PLAN-MER).....</b>	<b>9</b>
<b>3.3.</b>	<b>PROCEDURESTAPPEN GEÏNTEGREERD PLANNINGSPROCES .....</b>	<b>10</b>
4.	Overleg, communicatie en participatietraject .....	13
<b>4.1.</b>	<b>ACTOREN .....</b>	<b>13</b>
<b>4.2.</b>	<b>OVERLEGSTRUCTUUR .....</b>	<b>13</b>
5.	Procesverloop .....	17
<b>5.1.</b>	<b>PARTICIPATIE VOORAFGAAND AAN DE OPMAAK VAN DE STARTNOTA .....</b>	<b>17</b>
<b>5.1.1.</b>	<b>ONTWERPSESSIE MET EEN KLANKBORDGROEP (8 JUNI) .....</b>	<b>17</b>
<b>5.1.2.</b>	<b>ONLINE ENQUÊTE (JULI – SEPTEMBER) .....</b>	<b>17</b>
<b>5.1.3.</b>	<b>DIALOGOMARKT: UITDAGINGEN EN OPPORTUNITEITEN INTERPRETEREN .....</b>	<b>17</b>
<b>5.2.</b>	<b>STARTNOTA .....</b>	<b>17</b>
<b>5.3.</b>	<b>PARTICIPATIE NA DE OPMAAK VAN DE STARTNOTA (VOORJAAR 2019).....</b>	<b>17</b>
<b>5.4.</b>	<b>VERVOLGSTAPPEN PLANPROCES NA DE PUBLIEKE RAADPLEGING .....</b>	<b>19</b>
6.	Lijst van afkortingen.....	21

## 0. Voorwoord

---

Het PRUP voor de Regionale ontsluiting van Geel heeft als doel een verbinding te realiseren tussen de N118 en het primair wegennet rond Geel (R14). Deze nieuwe verbinding moet zorgen voor een verbetering van de verkeersleefbaarheid in de dorps- en woonkernen in de regio, waaronder Geel - Sint-Dimpna en Retie. Door het aanleggen van de verbindingsweg kan doorgaand verkeer omgeleid worden en het centrum van Geel - Sint-Dimpna mijden. Ook voor de bestaande bedrijventerreinen is de aanleg van de verbindingsweg cruciaal. De geplande bedrijventerreinen Kievermont en Stenehei zijn niet ontwikkelbaar zonder regionale ontsluiting. Voor de realisatie van de regionale ontsluiting werd eerder reeds een PRUP 'Regionale ontsluiting te Geel' en een bijhorend plan-MER opgesteld. Dit plan is definitief vastgesteld bij besluit van de provincieraad van Antwerpen d.d. 14 december 2011. Het PRUP werd echter vernietigd door de Raad van State bij arrest d.d. 16 mei 2014 nr. 227.422.

Dit nieuwe planningsinitiatief onderzoekt en beoordeelt verschillende mogelijke tracés om de verbinding te realiseren. Het onderzoek moet rekening houden met andere infrastructuurprojecten zoals het onderzoek naar de wegverbinding N18-N118.

Dit is de eerste versie van de procesnota. Deze procesnota en de latere versies kunnen steeds geraadpleegd worden op de website van de provincie Antwerpen.

Voor meer informatie over het planningsproces kan u terecht bij:

Provincie Antwerpen  
Dienst Ruimtelijke planning  
Koningin Elisabethlei 22  
2018 Antwerpen

Contactpersoon:  
Bart Baeten: bart.baeten@provincieantwerpen.be  
Hilde Pelgrims: hilde.pelgrims@provincieantwerpen.be

Website  
[www.provincieantwerpen.be](http://www.provincieantwerpen.be)

## 1. Inleiding

---

Het traject voor elk planningsproces tot opmaak van een ruimtelijk uitvoeringsplan (RUP) is maatwerk en een continu proces. Omwille van de complexiteit van de verkeersafwikkeling en de samenhang tussen verschillende beslissingen, is een geïntegreerde besluitvorming noodzakelijk. Hierin worden de diverse doelstellingen, mogelijkheden en de impact van deze optimaal afgewogen. De procedure leidt tot de vaststelling van een provinciaal ruimtelijk uitvoeringsplan (PRUP). De plan-milieueffectenrapportage maakt een geïntegreerd deel uit van deze procedure.

De volledige procedure verloopt in vijf fasen die resulteren in de volgende documenten:

1. Startnota
2. Scopingnota
3. Voorontwerp PRUP en ontwerp plan-MER
4. Ontwerp PRUP en ontwerp plan-MER
5. Definitief PRUP

Het planningsproces wordt tijdens de volledige looptijd beschreven en geactualiseerd in een informatieve procesnota, waarvan dit de eerste versie is. De procesnota is een evolutief document dat tijdens het proces op regelmatige tijdstippen geactualiseerd kan worden. De meest recente versie van de procesnota is voor het publiek steeds raadpleegbaar op de website: [www.provincieantwerpen.be](http://www.provincieantwerpen.be).

De procesnota is een nota die het volledige planningsproces in hoofdlijnen omschrijft, zowel hoe het proces wordt gepland, als hoe het effectief is uitgevoerd. Het rapport omvat onder meer: de verschillende (te) doorlopen processtappen; de lijst van de betrokken actoren, (advies)instanties, andere stakeholders, (formele) deskundigen; de wijze van communicatie en van participatie; de wijze waarop wordt omgegaan met de resultaten van de participatie en het verwachte besluitvormingsproces voor het voorziene plan. Deze procesnota blijft 'open' en kan in de loop van het planningsproces aangevuld worden met gewijzigde of nieuwe processtappen, stakeholders, tussentijdse beslissingen, participatiemomenten, ... De procesnota wordt op dezelfde wijze als de overige documenten aan het publiek kenbaar gemaakt. Ook telkens wanneer de procesnota aangevuld of gewijzigd is. De procesnota is een informatief document en fungeert als een soort verslaggeving van het planningsproces.

## **2. Situering planinitiatief**

---

### **2.1. *Probleemstelling en doelstellingen***

De aanhoudende verkeers(leefbaarheids)problemen en de mobiliteitsstudie rond de N118 vormen de concrete aanleiding van de opmaak van het 'PRUP Regionale ontsluiting van Geel'. In 2007 werd de mobiliteitsstudie rond de N118 (Vectris, 2007) opgesteld. Deze studie toonde aan dat de opwaardering van de N118 tot een secundaire II-weg (en de afbouw van de verkeersfunctie van de N18) een oplossing biedt voor de huidige verkeersleefbaarheidsproblemen in de woonkernen van de betrokken gemeenten. Deze nieuwe verbinding moet zorgen voor een verbetering van de verkeersleefbaarheid in de dorps- en woonkernen in de regio, waaronder Geel - Sint-Dimpna en Retie. Door het aanleggen van de verbindingsweg kan doorgaand verkeer omgeleid worden. Ook voor de bestaande en geplande (Kievermont en Stenehei) bedrijventerreinen is de aanleg van de verbindingsweg cruciaal.

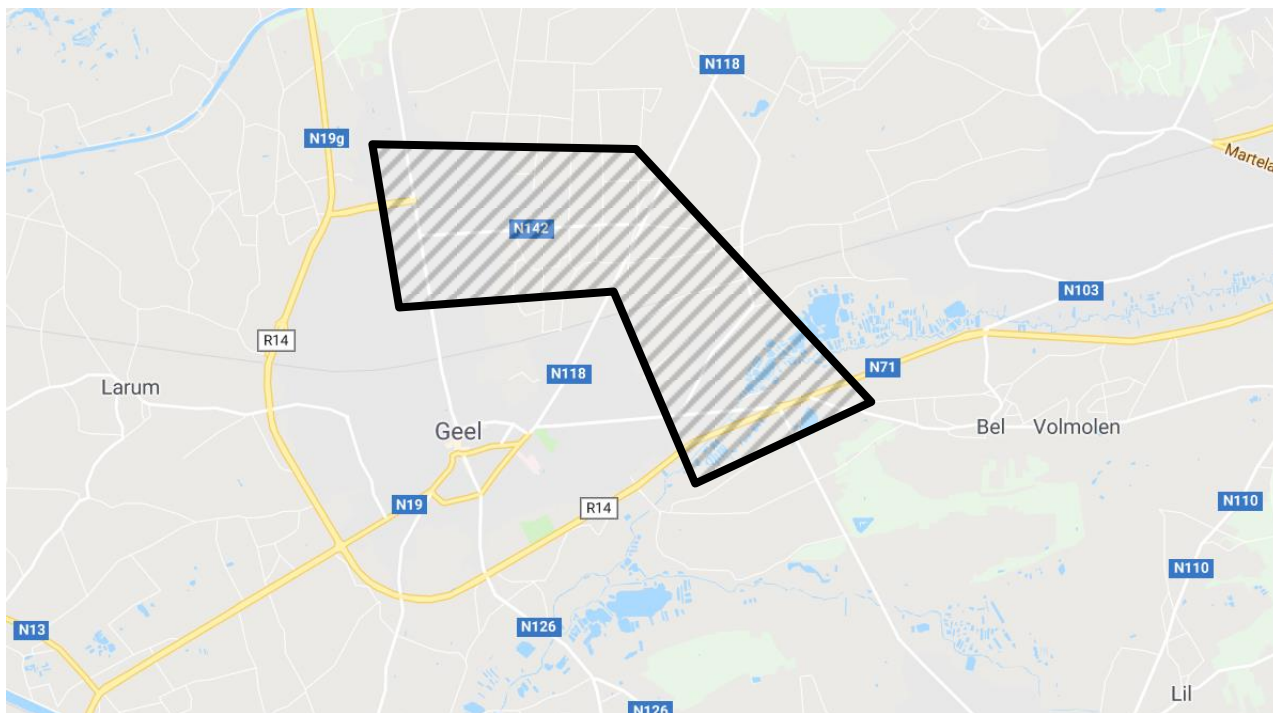
Voor de realisatie van de regionale ontsluiting werd een PRUP 'Regionale ontsluiting van Geel' (en een bijhorend plan-MER) opgemaakt en door de provincieraad definitief vastgesteld op 14 december 2011. Het PRUP werd echter vernietigd door de Raad van State (d.d. 16 mei 2014).

Dit nieuwe planningsinitiatief voor de Regionale ontsluiting van Geel heeft als doel om het onderzoek te hernemen om een verbinding te realiseren tussen de N118 en het primair wegennet rond Geel (R14).

Het nieuwe onderzoek kan de onderzochte tracés van het reeds gevoerde plan-MER als basis gebruiken, maar deze mogen niet als limitatief beschouwd worden. Indien uit het onderzoek andere alternatieven voortspruiten, moeten deze mee beoordeeld worden. De opmaak van het PRUP 'Regionale ontsluiting Geel' moet rekening houden met andere infrastructuurprojecten. Er moet onder meer afgestemd worden met het onderzoek voor de geplande wegverbinding N18 - N118. Tevens moeten alle relevante actoren (politici, administraties, het maatschappelijk middenveld, actiecomités, burgers, bedrijven,...) bij het planningsproces betrokken worden.

## 2.2. Afbakening gebied

Het plangebied is gelegen ten noorden en ten oosten van de kern van Geel. Meer gedetailleerd de omgeving tussen de aantakking van de R14 en de Dokter Van de Perrestraat in het noorden, en de omgeving van de N118-Retieseweg in het noordoosten en de N71-Molseweg – R14 in het zuiden.



Een concrete afbakening wordt later bepaald.



### **3. Planningsproces voor ruimtelijke uitvoeringsplannen**

---

#### **3.1. Opmaak provinciaal ruimtelijk uitvoeringsplan**

Het planproces voor de opmaak van een nieuw provinciaal ruimtelijk uitvoeringsplan (PRUP) en plan-MER wordt uitgevoerd overeenkomstig het nieuwe decreet betreffende de integratie van effectbeoordelingen in het planningsproces voor ruimtelijke uitvoeringsplannen<sup>1</sup> (in werking sedert 1 mei 2017) en respectievelijke uitvoeringsbesluiten.<sup>2</sup>

Door de opmaak van het plan-MER wordt de haalbaarheid en wenselijkheid van de mogelijke scenario's/alternatieven onderzocht en kunnen het plangebied of de planopties nog bijgestuurd worden. In het PRUP worden een aantal bestemmingswijzigingen juridisch vastgelegd. Nadat het ruimtelijk uitvoeringsplan definitief vastgesteld en gepubliceerd is, kunnen de nodige omgevingsvergunningen aangevraagd worden.

Binnen het planningsproces worden inspraak en adviesverlening op verschillende momenten van de goedkeuringsprocedure voorzien. Tijdens het proces is er een publieke raadpleging met participatiemoment. Het ontwerp van PRUP wordt onderworpen aan een openbaar onderzoek.

#### **3.2. Opmaak plan-milieueffectrapportage (plan-MER)**

Het planinitiatief (PRUP) moet voldoen aan de verplichtingen van de plan-milieueffectrapportage. Er werd reeds een plan-MER voor de Regionale ontsluiting van Geel opgesteld (goedgekeurd door de dienst Milieueffectenrapportage op 24 augustus 2010). Omwille van het tijdsverloop tussen de goedkeuring van dat effectenrapport en de nieuwe procedure én opmerkingen van de Raad van State wordt er een nieuw plan-MER opgemaakt.

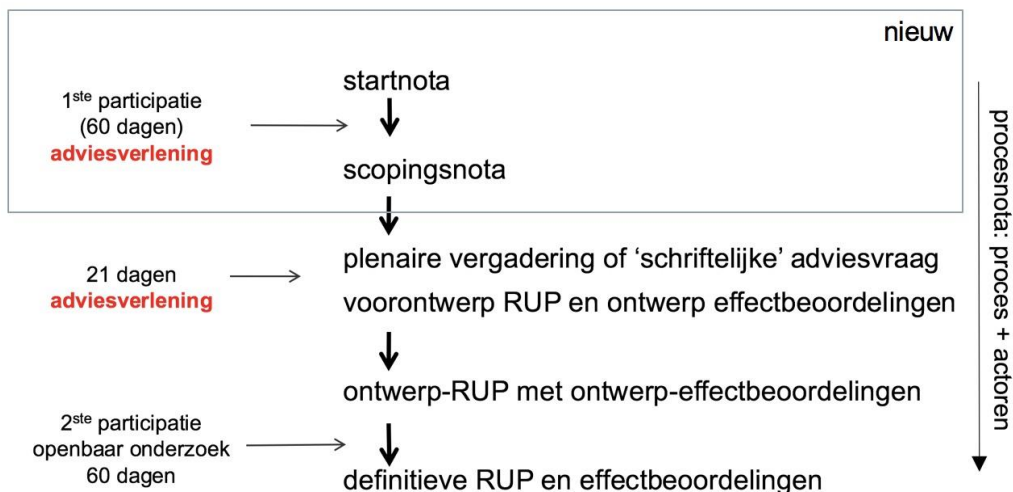
Het nieuwe onderzoek kan de onderzochte tracés van het reeds opgestelde plan-MER als basis gebruiken, maar deze worden niet als limitatief beschouwd. Indien tijdens het onderzoek andere alternatieven aangereikt worden, zullen deze op een evenwaardige wijze beoordeeld worden. De opmaak van het PRUP 'Regionale ontsluiting van Geel' moet rekening houden met andere infrastructuurprojecten met in het bijzonder de geplande wegverbinding tussen de N18 en de N118.

Tijdens het milieueffectenonderzoek krijgen de adviesinstanties, besturen, middenveld en het publiek meermaals de gelegenheid om te adviseren, inspraakreacties te geven of bezwaren en opmerkingen in te dienen.

---

<sup>1</sup> Decreet van 1 juli 2016 tot wijziging van de regelgeving voor ruimtelijke uitvoeringsplannen teneinde de planmilieueffectrapportage en andere effectbeoordelingen in het planningsproces voor ruimtelijke uitvoeringsplannen te integreren door wijziging van diverse decreten (BS 19/08/2016)

<sup>2</sup> Besluit van de Vlaamse Regering van 17 februari 2017 betreffende het geïntegreerde planningsproces voor ruimtelijke uitvoeringsplannen, planmilieueffectrapportage, ruimtelijke veiligheidsrapportage en andere effectbeoordelingen (BS 28/03/2017)



Een meer inhoudelijke beschrijving van het milieueffectenonderzoek van het plan en de mogelijke alternatieven zullen opgenomen worden in de start- en/of scopingnota.

### 3.3. Procedurestappen geïntegreerd planningsproces

De verschillende stappen van de procedure voor het doorlopen van een geïntegreerd planningsproces voor de opmaak en goedkeuring van een provinciaal ruimtelijk uitvoeringsplan (PRUP) worden hieronder opgesomd. De nodige stappen voor de opmaak van een plan-milieueffectenrapport (plan-MER) zijn geïntegreerd in de procedure. De procedure bevat in hoofdlijnen volgende stappen in het kader van de vaststelling van het PRUP.

In een eerste fase wordt een **procesnota** en een **startnota** opgemaakt.

De startnota bevat in functie van de opmaak van het PRUP volgende gegevens:

- Een beschrijving en verduidelijking van de doelstellingen van het PRUP.
- Een afbakening van de gebieden waarop het PRUP betrekking heeft.
- Een beknopte beschrijving van de alternatieven die voor (delen van) het plan worden overwogen. De voor- en nadelen worden daarin beknopt beschreven.
- De relatie met het RSV en andere relevante beleidsplannen.

De startnota bevat volgende MER-gerelateerde onderdelen:

- Een beknopte beschrijving van de alternatieven die voor (delen van) het plan worden overwogen. De voor- en nadelen worden beknopt beschreven.
- Een beschrijving van de reikwijdte en het detailleringsniveau van het op te maken plan-MER.
- Een beschrijving van de te onderzoeken effecten en van de inhoudelijke aanpak van de effectbeoordelingen, met inbegrip van de methodologie.
- Relevante gegevens uit vorige effectbeoordelingen of -rapporten.
- De impact of het effect dat het planningsproces kan hebben op mens of milieu in een ander gewest, land of op gebieden die onder de federale bevoegdheid vallen.

Hierover wordt een publieke **raadpleging** georganiseerd. De startnota wordt voorgelegd aan de bevolking, de besturen en aan de adviesinstanties. Zij kunnen een inbreng doen met betrekking tot elk van deze onderdelen.

Op basis van de inspraakreacties en adviezen wordt een **scopingnota** opgemaakt. De scopingnota bevat dezelfde PRUP-onderdelen als de startnota, maar wordt verder uitgewerkt en bouwt voort op de uitgebrachte adviezen van de openbare besturen en het resultaat van de participatie en de adviezen naar aanleiding van de startnota. De scopingnota bevat dezelfde MER-onderdelen als de startnota, maar beschrijft welke effectbeoordelingen moeten worden uitgevoerd en de wijze waarop dit onderzoek gevoerd wordt. Door de opname van een lid van de dienst MER in het planteam, wordt de kwaliteit van de inhoudsafbakening van het plan-MER verzekerd. De scopingnota bevat aldus de beslissing over:

- De reikwijdte, het detailleringsniveau en de inhoudelijke aanpak van het plan-MER, met inbegrip van de methodologie.
- De eventuele bijzondere richtlijnen voor het opstellen van het plan-MER.
- De goedkeuring van de voorgestelde opstellers van het plan-MER.

Voor de opmaak van deze scopingnota wordt rekening gehouden met de adviezen en het resultaat van de participatie en de adviezen naar aanleiding van de startnota. Deze scopingnota kan tijdens het verdere planningsproces aangevuld worden.

In een volgende fase wordt het iteratief planningsproces doorlopen met inbegrip van de opmaak van het PRUP en het plan-MER.

Het **voorontwerp PRUP** wordt opgemaakt op basis van de tot stand gekomen informatie. Samen met het voorontwerp PRUP wordt ook een uitgewerkt ontwerp van plan-MER voorgelegd.

Het voorontwerp PRUP met inbegrip van een ontwerp plan-MER worden voor advies overgemaakt aan de adviesinstanties. Voor het voorgenomen PRUP wordt een **plenaire vergadering** voorzien. Het voorontwerp PRUP maakt nog niet het voorwerp uit van een raadpleging van de bevolking, dit gebeurt pas na de voorlopige vaststelling van het ontwerp PRUP.

Een voorontwerp PRUP bevat reeds alle onderdelen die het uiteindelijke PRUP moet bevatten conform de voorgeschreven wettelijke bepalingen.

Op basis van de plenaire vergadering wordt het ontwerp PRUP opgemaakt met oog op voorlopige vaststelling.

Het **ontwerp PRUP** wordt vervolgens voorlopig vastgesteld door de provincieraad en wordt met inbegrip van het ontwerp van plan-MER onderworpen aan een **openbaar onderzoek** in elke gemeente waarop het PRUP of de effectbeoordeling geheel of gedeeltelijk betrekking heeft. Ook wordt opnieuw voorzien in advisering door de adviesinstanties en besturen.

Er zijn reacties mogelijk zowel over de inhoud van het ontwerp plan-MER als de inhoud van het ontwerp PRUP. Ook is het mogelijk om te reageren op de keuze die in het ontwerp PRUP wordt gemaakt tussen de verschillende alternatieven voor de ontsluiting.

De provinciale commissie voor ruimtelijke ordening (PROCORO) bundelt en coördineert alle adviezen, opmerkingen en bezwaren en brengt zelf ook een gemotiveerd advies uit.

Het ontwerp PRUP en ontwerp plan-MER worden voor zover nodig aangepast op basis van de behandeling van adviezen, opmerkingen en bezwaren uitgebracht tijdens het openbaar onderzoek.

De dienst MER beoordeelt finaal de kwaliteit van het definitieve plan-MER en toetst dit aan de inhoud van de scopingnota en de decretale inhoudelijke vereisten. Daarbij wordt rekening gehouden met de tijdens het openbaar onderzoek geformuleerde adviezen, opmerkingen en bezwaren.

Het PRUP wordt **definitief vastgesteld** door de provincieraad.

Wijzigingen ten opzichte van het ontwerp PRUP zijn slechts mogelijk als ze gebaseerd zijn op of voortvloeien uit het openbaar onderzoek of de uitgebrachte adviezen, ook met betrekking tot de effectbeoordelingen en de beoordeling hiervan door de dienst MER.

## **4. Overleg, communicatie en participatietraject**

---

### **4.1. Actoren**

Gezien de aard, context en complexiteit van de Regionale ontsluiting van Geel en het voorgenomen planningsinitiatief zijn vele actoren betrokken. Hierbij een overzicht van de actoren en belanghebbenden bij het voorgenomen planningsinitiatief.

#### Besturen

- Deputatie en provincieraad provincie Antwerpen
- Stad Geel
- Betrokken gemeenten Mol, Dessel, Retie

#### Administraties

- Vlaamse overheid – Departement Omgeving
  - Gebiedsontwikkeling, omgevingsplanning en -projecten
  - Partnerschappen met besturen en maatschappij
  - Beleidsontwikkeling en juridische ondersteuning
  - Gebiedsontwikkeling, omgevingsplanning en -projecten - sub entiteit bevoegd voor milieueffectrapportage
  - Vlaams planbureau voor de omgeving (VPO)
- Vlaamse overheid - Departement Mobiliteit en Openbare Werken (MOW)
- Vlaamse overheid - Agentschap Wegen en Verkeer – Antwerpen
- Vlaamse overheid - Vlaamse Instelling voor Technologisch Onderzoek (VITO)
- Vlaamse overheid - Departement Landbouw en Visserij (DLV)
- Vlaamse overheid - Vlaamse Landmaatschappij (VLM)
- Vlaamse overheid - Instituut voor Natuur en Bos Onderzoek (INBO)
- Vlaamse overheid - Vlaamse Milieumaatschappij (VMM)
- Vlaamse overheid - Agentschap Innoveren en Ondernemen
- Vlaamse overheid - Agentschap voor Natuur en Bos (ANB)
- Vlaamse overheid – Waterwegen en Zeekanaal nv
- Vlaamse overheid - De Lijn
- Infrabel

#### Adviesraden

#### Middenveldorganisaties

#### Bedrijven

#### Bevolking

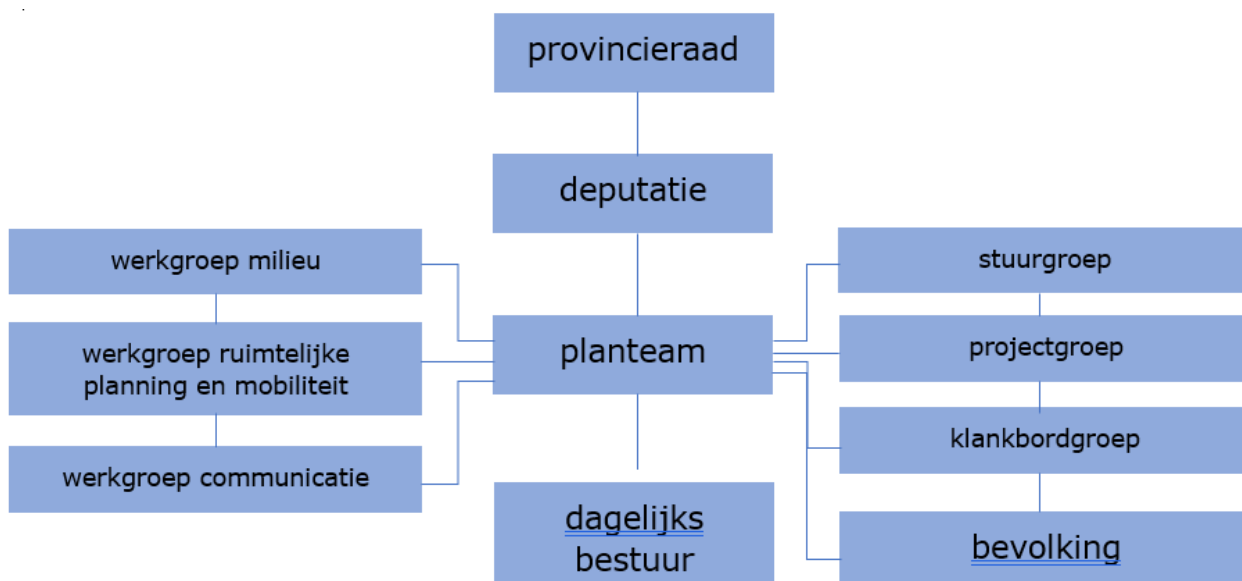
### **4.2. Overlegstructuur**

#### **Deputatie**

De deputatie van de provincie Antwerpen is initiatiefnemer van het plan, voorziet de nodige (tussentijdse) besluitvorming, staat in voor de adviesbevraging en de raadpleging van de bevolking en bereidt de besluitvorming in de provincieraad voor.

#### **Provincieraad**

De provincieraad stelt het ontwerp PRUP voorlopig vast. Na het openbaar onderzoek en de verwerking van de opmerkingen, bezwaren en adviezen neemt de provincieraad een definitieve beslissing over het PRUP (definitieve vaststelling).



### Planteam

Het planteam is de motor binnen het geïntegreerde planningsproces voor het PRUP. Het planteam voert het geïntegreerde planningsproces, begeleidt de verschillende onderzoeken, integreert de tussentijdse resultaten in het planningsproces en zorgt voor een continue kwaliteitsbewaking. Concreet staat het planteam onder meer in voor:

- Realiseren van een geïntegreerd planningsproces met integratie van processen en inhoud. Dit betekent enerzijds een effectieve procedurele integratie en anderzijds een organisatorische aanpak dat geïntegreerd werken faciliteert.
- Realiseren van en garant staan voor de wisselwerking en integratie tussen drie deelprocessen, met name het planningsproces, de effectbeoordelingen (doorwerkingen) en het participatieproces (draagvlak) zodat deze in het geïntegreerde planningsproces continu met elkaar interfereren. Het planteam staat in voor het regisseren van deze onderlinge beïnvloeding.
- Garanderen dat met de resultaten van de effectbeoordelingen (onder andere plan-MER) rekening gehouden wordt.
- De opmaak, begeleiding en openbaar maken van specifieke documenten:
  - Procesnota (incl. evolutieve versies)
  - Startnota
  - Scopingnota (incl. evolutieve versies)
  - Ontwerp PRUP en effectbeoordelingen
  - Definitief PRUP en effectbeoordelingen
- Coördinatie en sturing van raadplegingen en openbaar onderzoek:
  - Raadpleging over de startnota van adviesraden, publiek, adviesinstanties, gemeenten, provincies
  - Verwerking van resultaten raadpleging en adviezen in een scopingnota
  - Openbaar onderzoek van ontwerp PRUP en ontwerp effectbeoordelingen
- Coördinatie en organisatie van participatiemomenten (bijvoorbeeld infomarkt) en opmaak verslag participatiemomenten.

De deputatie heeft op 12/04/2018 de samenstelling van het planteam voor het PRUP "Regionale ontsluiting van Geel" goedgekeurd:

- Dienst Mobiliteit van de provincie Antwerpen (Bart Baeten): niet decretaal verplicht
- Dienst Ruimtelijke Planning van de provincie Antwerpen (Hilde Pelgrims): niet decretaal verplicht
- Dienst MER (Peter Beusen): decretaal verplicht
- Erkend ruimtelijke planner (Lowie Steenwegen): decretaal verplicht
- Erkend MER-coördinator (Frank Van Daele): niet decretaal verplicht

Het planteam bestaat uit een aantal functies en diensten die belangrijk zijn in het proces. De leden zijn niet nominatief aangewezen. Dit wil zeggen dat personen bij afwezigheid vervangen kunnen worden of dat bijkomende personen kunnen worden afgevaardigd als dit aangewezen is op basis van de noodwendigheden van het planningsproces

Het planteam komt op regelmatige basis samen in kader van de voortgang van het planningsproces en de procedurestappen.

### **Stuurgroep**

De stuurgroep is samengesteld uit vertegenwoordigers van besturen die betrokken zijn in het planningsproces van de Regionale ontsluiting van Geel.

- Provinciebestuur Antwerpen
- Stad Geel
- Gemeente Mol
- Gemeente Dessel
- Gemeente Retie
- IOK
- Vlaamse overheid – Departement Omgeving
- AWV - MOW

### **Projectgroep**

De projectgroep is een ambtelijk overlegorgaan van de partijen die betrokken zijn in het planningsproces van de Regionale ontsluiting van Geel.

Samenstelling:

- De dossierbeheerders van de lokale besturen van de Stad Geel en de gemeenten Mol, Dessel en Retie
- De dossierbeheerders van de Provincie Antwerpen
- De dossierbeheerders van de betrokken Vlaamse overheidsdiensten

### **Klankbordgroep**

De klankbordgroep is een panel waarin vertegenwoordigers van het maatschappelijk middenveld zijn opgenomen. De concrete samenstelling wordt later bepaald. De concrete voorstellen worden getoetst aan de lokale kennis. In deze groep kan gepeild worden naar het maatschappelijk draagvlak van de concrete acties en voorstellen.

### **Werkgroepen**

Werkgroepen zijn informele vergaderingen van deskundigen die technische dossiers bespreken. De werkgroepen worden samengesteld wanneer nodig.

## Adviesinstanties

De initiatiefnemer organiseert in samenwerking met het planteam en deskundigen op ad hoc basis een breed administratief overleg over de inhoud van specifieke onderzoeksrapporten. Uiteraard worden de reglementair voorziene adviesinstanties ook geconsulteerd op de decretaal voorziene momenten. Daarnaast wordt tijdens het planningsproces bilateraal overleg voorzien waar wenselijk of nuttig.

## Bevolking

De ruime bevolking en geïnteresseerden worden geïnformeerd en geconsulteerd. Er wordt voorzien in inspraak en consultatie van het publiek. Het publiek wordt op regelmatige tijdstippen geïnformeerd via pers en communicatiemomenten (bijv. infomarkt), in het bijzonder tijdens publieke raadplegingen en het openbaar onderzoek.

## Algemeen overzicht van het ontwerp van het indicatieve tijdsplan per fase

Fase	Streefdata	Stap
<b>Fase 1</b>	april 2018	Opmaak procesnota
	mei 2018	Stuurgroep
	juni 2018	Klankbordgroep
	juli-september	Online bevraging
	najaar 2018	Projectgroep / Klankbordgroep Dialogmarkt voor startnota Opmaak Startnota
	voorjaar 2019	Stuurgroep
		<b>Raadpleging bevolking en adviesvraag overheden over startnota</b>
<b>Fase 2</b>	zomer 2019	<b>Opmaak en publicatie scopingnota</b>
<b>Fase 3</b>	winter 2019-20	<b>Opmaak voorontwerp PRUP en ontwerp effectenrapporten</b>
	voorjaar 2020	Adviesvraag en plenaire vergadering (enkel overheden)
	zomer 2020	<b>Voorlopige vaststelling ontwerp PRUP</b>
<b>Fase 4</b>	herfst 2020	<b>Openbaar onderzoek ontwerp PRUP en ontwerp effectenrapport (bevolking en overheden)</b>
<b>Fase 5</b>	winter 2020-21	<b>Definitieve vaststelling PRUP</b>



## **5. Procesverloop**

---

In overleg met meerdere betrokken actoren (planteam, stuurgroep, werkgroep, bilateraal overleg) worden de startnota en procesnota opgemaakt en aangepast. Voorafgaand aan het opstellen van de startnota wordt het publiek en de betrokken actoren bevroegd en geraadpleegd.

### **5.1. Participatie voorafgaand aan de opmaak van de startnota**

Dit participatieproces wordt georganiseerd om voldoende input te verwerven voor een volledige opmaak van de startnota. Er wordt gepeild naar de scenario's en de alternatieven, aandachtspunten en onderzoek elementen. Dit overleg is een belangrijke voorwaarde om zekerheid te verwerven dat het planproces niet louter de conclusies van het eerder gevoerde proces herneemt. Iedereen wordt gehoord, alle invalshoeken zijn waardevol.

#### **5.1.1. ONTWERPSESSIE MET EEN KLANKBORDGROEP (8 JUNI)**

Het ontwerp van communicatie- en participatieplan wordt getoetst en besproken met de klankbordgroep. Belangrijke aandachtspunten zijn de thema's, het betrekken van de stakeholdergroepen en het bespreken van aanpak en output van de enquête bevraging.

#### **5.1.2. ONLINE ENQUÊTE (JULI – SEPTEMBER)**

De online enquête is gericht op het bereiken en deelnemen van een breed publiek. De enquête wordt bekend gemaakt via digitale media en communicatiekanalen van de provincie en van de stad en gemeenten. De enquête is gericht op informeren en participeren.

#### **5.1.3. DIALOOGMARKT: UITDAGINGEN EN OPPORTUNITEITEN INTERPRETEREN**

De dialoogmarkt is open voor ieder die op een meer actieve wijze wil participeren. Tijdens de markt worden de resultaten van de online bevraging gepresenteerd en besproken. Het proces is gericht op het verzamelen van input op een co-creatieve manier. Het resultaat geeft voeding aan de concrete inhoud van de startnota (scenario's, alternatieven,...).

De dialoogmarkt wordt aangekondigd via de communicatiekanalen van de betrokken gemeenten (gemeentelijk infoblad, de website,...) en van de provincie Antwerpen (website, Nieuwsbrief Ruimte, persbericht ...).

### **5.2. Startnota**

De startnota wordt opgesteld na het afronden van de eerste informatieronde.

### **5.3. Participatie na de opmaak van de startnota (voorjaar 2019)**

De startnota en de procesnota worden aan de bevolking, de adviesinstanties, de gemeenten, en de adviesraden (PROCORO) voorgelegd met de vraag suggesties of adviezen te formuleren. Er wordt een terinzagelegging voorzien met een inspraaktermijn van 60 dagen. De periode van raadpleging en advies is voorzien in het voorjaar van 2019.

Er wordt een informatie- en participatiemoment (infomarkt) voorzien gedurende deze periode. Hiervan wordt een verslag opgemaakt en publiek gemaakt. Het publiek wordt uitgenodigd om inspraak te geven op het planvoornemen en het vooropgesteld onderzoek.

Volgens het Besluit van de Vlaamse regering van 17/02/2017<sup>3</sup> worden volgende administratieve instanties verplicht om advies gevraagd:

- Vlaamse overheid - Departement Omgeving –
  - Gebiedsontwikkeling, omgevingsplanning en -projecten (voormalig departement Ruimte Vlaanderen (RV));
  - Partnerschappen met besturen en maatschappij (voormalig departement Ruimte Vlaanderen (RV));
  - Gebiedsontwikkeling, omgevingsplanning en -projecten – sub entiteit bevoegd voor milieueffectrapportage (voormalig departement LNE, dienst MER)
  - Beleidsontwikkeling en juridische ondersteuning (voormalig departement Ruimte Vlaanderen);
  - Vlaams planbureau voor de omgeving (VPO) (voormalig Departement LNE, Afdeling Land en Bodembescherming, Ondergrond, Natuurlijke Rijkdommen (ALBON));
- Vlaamse overheid - Departement Mobiliteit en Openbare Werken
- Vlaamse overheid - Agentschap Wegen en Verkeer
- Vlaamse overheid - Departement Landbouw en Visserij
- Vlaamse overheid - Agentschap voor Natuur en Bos
- Vlaamse overheid - Vlaamse Milieumaatschappij
- Vlaamse overheid - Agentschap Innoveren en Ondernemen
- Provincie Antwerpen - dienst integraal waterbeleid
- Het bestuur van de Watering
- De Nationale Maatschappij der Belgische Spoorwegen

De gemeenten (Geel, Mol, Retie, en Dessel) en de Provinciale Commissie voor Ruimtelijke Ordening (PROCORO) worden eveneens om advies gevraagd.

De nota's kunnen digitaal en analoog geraadpleegd worden.

Digitaal: Website van de bevoegde overheid provincie Antwerpen: [www.provincieantwerpen.be](http://www.provincieantwerpen.be) (zoek op PRUP Regionale ontsluiting van Geel)

Analoog:

- Provincie Antwerpen – dienst ruimtelijke planning, Provinciehuis aan de Singel (PAS), Desguinlei 100 te Antwerpen (tel. 03/2406623) (vanaf eind oktober 2018 verhuis naar Provinciehuis, Elisabethlei 22, 2018 Antwerpen)
- De gemeenten:
  - Stad Geel: Werft 20, 2440 Geel, tel.: 014 56 60 00, e-mail: [info@geel.be](mailto:info@geel.be)
  - Gemeente Mol: Molenhoekstraat 2, 2400 Mol, tel.: 014 33 08 30, e-mail: [ro@gemeentemol.be](mailto:ro@gemeentemol.be)
  - Gemeente Dessel: Afdeling Grondgebiedzaken, Hannekestraat 1, Dessel, tel.: 014 38 99 20, e-mail: [technisch@dessel.be](mailto:technisch@dessel.be)
  - Gemeente Retie: dienst Grondgebiedzaken, Markt 1, Retie, tel.: 014 38 92 52, e-mail: [omgeving@retie.be](mailto:omgeving@retie.be)

---

<sup>3</sup> Besluit van de Vlaamse Regering van 17/02/2017 betreffende het geïntegreerde planningsproces voor ruimtelijke uitvoeringsplannen, planmilieueffectrapportage, ruimtelijke veiligheidsrapportage en andere effectbeoordelingen. Artikel 7 van dit besluit bepaalt : "De instanties waaraan de bevoegde overheid conform artikel 2.2.7, § 2, eerste lid, 4°, artikel 2.2.12, § 2, eerste lid, 4°, artikel 2.2.18, § 2, eerste lid, 4°, artikel 2.2.9, eerste lid, artikel 2.2.14, eerste lid, en artikel 2.2.20, eerste lid, van de Vlaamse Codex Ruimtelijke Ordening advies vraagt over de startnota respectievelijk over het voorontwerp van ruimtelijk uitvoeringsplan en, in voorkomend geval, over de ontwerpen van planmilieueffectrapport, ruimtelijk veiligheidsrapport en andere verplicht voorgeschreven of gemaakte effectbeoordelingsrapporten, worden aangewezen in de bijlage 1 die bij dit besluit is gevoegd."

Gedurende de publieke raadpleging (60 dagen) kan iedereen de teksten inkijken en schriftelijk opmerkingen overmaken. Opmerkingen kunnen per aangetekend schrijven aan de provincie Antwerpen bezorgd worden of tegen ontvangstbewijs afgegeven worden op:

- Provincie Antwerpen, Koning Elisabethlei 22, 2018 Antwerpen
- Gemeentebestuur stad Geel: Klantencentrum grondgeboden zaken, Werft 20, 2440 Geel
- Gemeentebestuur Mol: 't Getouw, Dienst ruimtelijke ordening (eerste verdieping), Molenhoekstraat 2, Mol
- Gemeentebestuur Dessel: Afdeling Grondgebiedzaken, Hannekestraat 1, Dessel
- Gemeentebestuur Retie: dienst Grondgebiedzaken, Markt 1, Retie

De opmerkingen kunnen ook digitaal verzonden worden via het e-mailadres: ruimte@provincieantwerpen.be

#### **5.4. Vervolgstappen planproces na de publieke raadpleging**

##### **Opmaak scopingnota**

Op basis van de publieke raadpleging en adviezen wordt een scopingnota opgemaakt en openbaar gesteld. De resultaten van de raadpleging (zowel publiek als adviesinstanties en adviesraden) worden door het planteam besproken en verwerkt in een scopingnota. De startnota evolueert in feite naar een scopingnota. Deze scopingnota bepaalt de te onderzoeken ruimtelijke aspecten en geeft aan welke effectbeoordelingen en andere ondersteunende studies moeten gebeuren, welke methoden hierin gebruikt zullen worden, welke alternatieven onderzocht zullen worden, hoe het onderzoek afgestemd wordt op de effectanalyse, hoe het plan evolueert op basis van de onderzoeken enzovoort.

##### **Opmaak voorontwerp provinciaal ruimtelijk uitvoeringsplan (PRUP) en ontwerp van effectrapporten**

Na de opmaak en het openbaar maken van de scopingnota vervolgt het planteam het geïntegreerd en iteratief planningsproces. Hierbij wordt het plan verder uitgewerkt samen met de effectbeoordelingen en eventuele andere onderzoeken die relevant worden geacht.

→ Gedurende dit iteratieve planningsproces kan het planteam zowel de scopingnota als de procesnota wijzigen. De eventuele nieuwe versies van deze nota's zijn openbaar raadpleegbaar.

##### **Plenaire vergadering over voorontwerp PRUP en ontwerp effectrapporten**

Tijdens de plenaire vergadering wordt het voorontwerpplan met de resultaten van de uitgevoerde effectbeoordelingen besproken met de adviesinstanties en betrokken besturen.

→ De adviesinstanties krijgen formeel de mogelijkheid om hun advies schriftelijk uit te brengen vooraleer over de voorlopige vaststelling wordt beslist.

##### **Voorlopige vaststelling ontwerp PRUP**

Nadat het ontwerpplan en effectbeoordelingen door het planteam worden afgewerkt op basis van het afgelegde planningsproces, de adviezen van adviesinstanties en/of resultaten van de plenaire vergadering, wordt dit voorgelegd aan de provincieraad om het ontwerpplan voorlopig vast te stellen.

### **Openbaar onderzoek ontwerp PRUP**

Het voorlopig vastgestelde ontwerpplan en de bijhorende ontwerp effectbeoordelingen zijn voorwerp van een openbaar onderzoek. Het openbaar onderzoek heeft als doel de bevolking de mogelijkheid te geven zich te kunnen uitspreken over het voorliggende ontwerpplan en de ontwerp-effectbeoordelingen.

→ Het openbaar onderzoek duurt 60 dagen. De resultaten van het openbaar onderzoek (adviezen, opmerkingen en bezwaren) worden verwerkt door de provinciale commissie voor ruimtelijke ordening (PROCORO). Het planteam zal nagaan in hoeverre er op basis van de resultaten van het openbaar onderzoek wijzigingen aan zowel het PRUP als de uitgevoerde effectbeoordelingen noodzakelijk zijn.

### **Definitieve vaststelling definitief PRUP**

Het ontwerp PRUP en de effectbeoordelingen worden, na de eventueel noodzakelijke aanpassingen, door het planteam definitief op inhoud en kwaliteit beoordeeld en afgewerkt. Het planteam houdt hierbij rekening met de adviezen, opmerkingen en bezwaren uit het openbaar onderzoek. De bevoegde dienst voor milieueffectrapportage (dienst MER) beoordeelt finaal de kwaliteit van het definitief plan-MER. De ruimtelijk planner ondertekent het PRUP. Vanaf dat moment zijn de effectrapportages inhoudelijk definitief afgerond en is het PRUP klaar voor de verdere politieke besluitvorming.

De provincieraad stelt het provinciaal RUP definitief vast, waarna het wordt overgemaakt aan de Vlaamse regering. Indien deze het PRUP niet schorst of vernietigt wordt het vervolgens gepubliceerd in het Belgisch Staatsblad waarna het na 14 dagen in werking treedt.

## 6. Lijst van afkortingen

---

- GECORO: gemeentelijke commissie voor ruimtelijke ordening
- MB: ministerieel besluit
- MER: milieueffectrapport
- m.e.r.: milieueffectrapportage
- PROCORO: provinciale commissie voor ruimtelijke ordening
- PRUP: provinciaal ruimtelijk uitvoeringsplan
- RSV: ruimtelijk structuurplan Vlaanderen
- RUP: ruimtelijk uitvoeringsplan
- VITO: Vlaamse Instelling voor Technologisch onderzoek
- VMM: Vlaamse Milieumaatschappij